



ประกาศองค์การบริหารส่วนตำบลเมืองเตา
เรื่อง ประกาศใช้แผนอัตรากำลัง ๓ ปี (ปีงบประมาณ ๒๕๖๔-๒๕๖๖)

ตามที่ องค์การบริหารส่วนตำบลเมืองเตา ได้ขอความเห็นชอบคณะกรรมการพนักงานส่วนตำบลจังหวัดมหาสารคาม ในการจัดทำแผนอัตรากำลัง ๓ ปี (ปีงบประมาณ ๒๕๖๔-๒๕๖๖)

บัดนี้ คณะกรรมการพนักงานส่วนตำบลจังหวัดมหาสารคาม ได้มีมติในการประชุมครั้งที่ ๙ /๒๕๖๓ วันที่ ๒๔ กันยายน ๒๕๖๓ เห็นชอบแผนอัตรากำลัง ๓ ปี (ปีงบประมาณ ๒๕๖๔-๒๕๖๖) ขององค์การบริหารส่วนตำบลเมืองเตา แล้วนั้น

ฉะนั้น จึงอาศัยอำนาจตามความในข้อ ๑๘ ของประกาศคณะกรรมการพนักงานส่วนตำบลจังหวัดมหาสารคาม เรื่อง หลักเกณฑ์และเงื่อนไขเกี่ยวกับการบริหารงานบุคคลขององค์การบริหารส่วนตำบล ลงวันที่ ๙ ธันวาคม ๒๕๔๕ ประกอบกับมติคณะกรรมการพนักงานส่วนตำบลจังหวัดมหาสารคาม ในการประชุมครั้งที่ ๙ /๒๕๖๓ วันที่ ๒๔ กันยายน ๒๕๖๓ จึงประกาศใช้แผนอัตรากำลัง ๓ ปี (ปีงบประมาณ ๒๕๖๔-๒๕๖๖) ตั้งแต่วันที่ ๑ ตุลาคม ๒๕๖๓ เป็นต้นไป รายละเอียดปรากฏตามเอกสารแนบท้าย

จึงประกาศให้ทราบโดยทั่วกัน

ประกาศ ณ วันที่ ๑ ตุลาคม ๒๕๖๓

(นายก้องเกียรติ พวงศรีเคน)

รองปลัดองค์การบริหารส่วนตำบลเมืองเตา รักษาราชการแทน
ปลัดองค์การบริหารส่วนตำบลเมืองเตา ปฏิบัติหน้าที่
นายกองค์การบริหารส่วนตำบลเมืองเตา



แผนอัตรากำลัง ๓ ปี
ประจำปีงบประมาณพ.ศ. ๒๕๖๔ - ๒๕๖๖

องค์การบริหารส่วนตำบลเมืองเตา
อำเภอพยัคฆภูมิพิสัย จังหวัดมหาสารคาม

คำนำ

คณะกรรมการกลางข้าราชการหรือพนักงานส่วนท้องถิ่น (ก.กลาง) กำหนดให้องค์กรปกครองส่วนท้องถิ่นจัดทำแผนอัตรากำลังข้าราชการหรือพนักงานส่วนท้องถิ่น เป็นรอบระยะเวลา ๓ ปี เพื่อเป็นเครื่องมือสำหรับนำไปใช้ในการสรรหา การใช้ การพัฒนา และการรักษาบุคลากร ซึ่งการจัดทำแผนอัตรากำลังคน (Manpower Planning) เป็นกิจกรรมหรืองาน ในการกำหนดวัตถุประสงค์ นโยบาย และวิธีปฏิบัติที่ดีที่สุด ไว้ล่วงหน้า เพื่อเป็นแนวทางสำหรับดำเนินการให้เป็นไปตามเป้าหมายที่กำหนดไว้ โดยมีการดำเนินการอย่างเป็นระบบในการวิเคราะห์ และโดยวิเคราะห์เกี่ยวกับอุปสงค์และอุปทานกำลังงาน เพื่อนำไปสู่การกำหนดวิธีการที่จะให้ได้กำลังคนที่มีความรู้ ความสามารถเหมาะสมอย่างเพียงพอ การคัดเลือกบุคคลที่มีคุณสมบัติตรงตามที่ต้องการเข้ามาทำงานในองค์กร ในช่วงเวลาที่เหมาะสม เพื่อปฏิบัติงานได้บรรลุตามวัตถุประสงค์ขององค์กร หรืออีกนัยหนึ่งการวางแผนอัตรากำลัง ๓ ปี คือวิธีการที่จะให้ได้มาซึ่งทรัพยากรมนุษย์และรู้จักปรับปรุงพัฒนาบุคคลเหล่านั้นให้อยู่กับองค์กรปกครองส่วนท้องถิ่นต่อไป

การจัดทำแผนอัตรากำลัง ๓ ปี จะทำให้องค์กรปกครองส่วนท้องถิ่นสามารถคาดคะเนได้ว่า ในช่วงระยะเวลา ๓ ปี ข้างหน้า จะมีการใช้อัตรากำลังตำแหน่งใด จำนวนเท่าใด ในส่วนราชการใด และพัฒนาบุคลากรในเรื่องใด จึงจะเหมาะสมกับปริมาณงานและภารกิจ ขององค์กรปกครองส่วนท้องถิ่น เพื่อให้การบริหารงานมีประสิทธิภาพและประสิทธิผล และยังสามารถนำไปเป็นเครื่องมือในการควบคุมภาระค่าใช้จ่ายด้านการบริหารงานบุคคลเพื่อไม่ให้เกินกว่าร้อยละ ๔๐ ของงบประมาณรายจ่ายประจำปี ตามที่กฎหมายกำหนดไว้ด้วยการจัดทำแผนอัตรากำลัง ๓ ปี เล่มนี้ มีวัตถุประสงค์เพื่อให้องค์กรบริหารส่วนตำบลเมืองเตาสามารถนำไปใช้เป็นแนวทางในการจัดทำแผนอัตรากำลัง ๓ ปี ข้างหน้าได้อย่างถูกต้อง และเหมาะสม เพื่อให้การบริหารงานขององค์กรปกครองส่วนท้องถิ่นมีประสิทธิภาพและประสิทธิผล และบรรลุวัตถุประสงค์ตั้งไว้ต่อไป

องค์การบริหารส่วนตำบลเมืองเตา จึงได้มีการวางแผนอัตรากำลังเพื่อให้การบริหารงานขององค์การบริหารส่วนตำบลให้เกิดประโยชน์ต่อประชาชนเกิดผลสัมฤทธิ์ต่อภารกิจ ตามอำนาจหน้าที่ มีประสิทธิภาพมีความคุ้มค่าสามารถลดขั้นตอนการปฏิบัติงานและมีการลดภารกิจและยุบเลิกหน่วยงานที่ไม่จำเป็นการปฏิบัติภารกิจสามารถตอบสนองความต้องการของประชาชนได้เป็นอย่างดี

องค์การบริหารส่วนตำบลเมืองเตา

สารบัญ

เรื่อง	หน้า
๑. หลักการและเหตุผล	๒
๒. วัตถุประสงค์	๒
๓. ขอบเขตและแนวทางในการจัดทำแผนอัตรากำลัง ๓ ปี	๓
๔. สภาพปัญหาความต้องการของประชาชนในเขตองค์การบริหารส่วนตำบล	๓-๕
๕. ภารกิจอำนาจหน้าที่ขององค์การบริหารส่วนตำบล	๕-๘
๖. ภารกิจหลักและภารกิจรองที่องค์กรปกครองส่วนท้องถิ่นจะดำเนินการ	๘
๗. การวิเคราะห์สภาพแวดล้อมภายในและภายนอก อบต.เมืองเตา	๙-๑๐
๘. สรุปปัญหาและแนวทางในการกำหนดโครงสร้างส่วนราชการและกรอบอัตรากำลัง	๑๐
๙. โครงสร้างการกำหนดตำแหน่ง	๑๑-๑๓
๑๐. การวิเคราะห์การกำหนดตำแหน่ง	๑๓-๑๕
๑๑. ภาระค่าใช้จ่ายเกี่ยวกับเงินเดือนและประโยชน์ตอบแทนอื่น	๑๖-๒๑
๑๒. แผนภูมิโครงสร้างการแบ่งส่วนราชการตามแผนอัตรากำลัง ๓ ปี	๒๒-๓๐
๑๓. บัญชีแสดงจัดคนลงสู่ตำแหน่งและการกำหนดเลขที่ตำแหน่งส่วนราชการ	๓๑-๓๔
๑๔. แนวทางการพัฒนาพนักงานส่วนตำบลหรือลูกจ้าง	๓๕
๑๕. ประกาศคุณธรรมจริยธรรมของพนักงานส่วนตำบลและลูกจ้าง	๓๕-๓๘
๑๖. ประกาศแผนอัตรากำลัง ๓ ปี	๓๖
๑๗. ประกาศโครงสร้างส่วนราชการ	๓๗-๔๐
๑๘. ประกาศการกำหนดโครงสร้างส่วนราชการและระดับตำแหน่ง	๔๑
๑๙. ภาคผนวก	
-แบบ ส ๑	
-บัญชีขอความเห็นชอบแผนอัตรากำลัง ๓ ปี	
- วิเคราะห์อัตรากำลังปริมาณงานแต่ละตำแหน่ง	
-บันทึกขออนุมัติ	
-คำสั่งแต่งตั้งคณะกรรมการจัดทำแผนอัตรากำลัง ๓ ปี	
-หนังสือเชิญประชุม	
-บันทึกการประชุม	

แผนอัตรากำลัง ๓ ปี
ปีงบประมาณพ.ศ. ๒๕๖๔- ๒๕๖๖
องค์การบริหารส่วนตำบลเมืองเตา

๑. หลักการและเหตุผล

๑.๑ ประกาศคณะกรรมการกลางพนักงานส่วนตำบล (ก.อบต.) เรื่องมาตรฐานทั่วไปเกี่ยวกับอัตรากำลังและมาตรฐานของตำแหน่งกำหนดให้คณะกรรมการพนักงานส่วนตำบล (ก.อบต.จังหวัด) กำหนดตำแหน่งพนักงานส่วนตำบลว่าจะมีตำแหน่งใดระดับใด อยู่ในส่วนราชการใดจำนวนเท่าใดให้คำนึงถึงภารกิจหน้าที่ความรับผิดชอบลักษณะงานที่ต้องปฏิบัติความยากและคุณภาพของงานปริมาณตลอดจนกระทั่งภาระค่าใช้จ่ายขององค์การบริหารส่วนตำบลที่จะต้องจ่ายในด้านบุคคลโดยให้องค์การบริหารส่วนตำบลจัดทำแผนอัตรากำลังของพนักงานส่วนตำบลเพื่อใช้ในการกำหนดตำแหน่งโดยความเห็นชอบของคณะกรรมการพนักงานส่วนตำบลจัดทำแผนอัตรากำลังของพนักงานส่วนตำบลเพื่อใช้ในการกำหนดตำแหน่งโดยความเห็นชอบของคณะกรรมการพนักงานส่วนตำบล (ก.อบต.จังหวัด) ทั้งนี้ให้เป็นไปตามหลักเกณฑ์และวิธีการที่คณะกรรมการกลางพนักงานส่วนตำบล (ก.อบต.) กำหนด

๑.๒ คณะกรรมการกลางพนักงานส่วนตำบล (ก.อบต.) ได้มีมติเห็นชอบประกาศกำหนดการกำหนดตำแหน่งพนักงานส่วนตำบลโดยกำหนดแนวทางให้องค์การบริหารส่วนตำบลจัดทำแผนอัตรากำลังขององค์การบริหารส่วนตำบล เพื่อเป็นกรอบในการกำหนดตำแหน่งและการใช้ตำแหน่งพนักงานส่วนตำบล โดยให้เสนอให้คณะกรรมการพนักงานส่วนตำบล (ก.อบต.จังหวัด) พิจารณาให้ความเห็นชอบโดยได้กำหนดให้องค์การบริหารส่วนตำบลแต่งตั้งคณะกรรมการจัดทำแผนอัตรากำลัง วิเคราะห์ อำนาจหน้าที่และภารกิจขององค์การบริหารส่วนตำบล วิเคราะห์ความต้องการกำลังคน วิเคราะห์การวางแผนการใช้กำลังคนจัดทำกรอบอัตรากำลังและกำหนดหลักเกณฑ์และเงื่อนไขในการกำหนดตำแหน่งพนักงานส่วนตำบลตามแผนอัตรากำลัง ๓ ปี

๑.๓ จากหลักการและเหตุผลดังกล่าวองค์การบริหารส่วนตำบลเมืองเตา จึงได้จัดทำแผนอัตรากำลัง ๓ ปี ปีงบประมาณพ.ศ.๒๕๖๔ - ๒๕๖๖ ขึ้น

๒. วัตถุประสงค์

๒.๑ เพื่อให้องค์การบริหารส่วนตำบลเมืองเตา มีโครงสร้างการแบ่งงานและระบบงานที่เหมาะสมไม่ซ้ำซ้อน

๒.๒ เพื่อให้องค์การบริหารส่วนตำบลเมืองเตา มีการกำหนดตำแหน่งการจัดอัตรากำลังโครงสร้างให้เหมาะสมกับอำนาจหน้าที่ขององค์การบริหารส่วนตำบล ตามพระราชบัญญัติสภาตำบลและองค์การบริหารส่วนตำบล พ.ศ.๒๕๓๗ และตามพระราชบัญญัติกำหนดแผนและขั้นตอนการกระจายอำนาจให้องค์กรปกครองส่วนท้องถิ่น พ.ศ. ๒๕๔๒

๒.๓ เพื่อให้คณะกรรมการพนักงานส่วนตำบล (ก.อบต.จังหวัด) ตรวจสอบการกำหนดตำแหน่งและการใช้ตำแหน่งพนักงานส่วนตำบลให้เหมาะสมหรือไม่

๒.๔ เพื่อเป็นแนวทางในการดำเนินการวางแผนการใช้อัตรากำลังการพัฒนาบุคลากรขององค์การบริหารส่วนตำบลเมืองเตา ให้เหมาะสม /๒.๕ เพื่อให้...

๒.๕ เพื่อให้องค์การบริหารส่วนตำบลเมืองเตา สามารถวางแผนอัตรากำลังการจัดสรรงบประมาณและบรรจุแต่งตั้งพนักงานส่วนตำบล เพื่อให้การบริหารงานขององค์การบริหารส่วนตำบลเกิดประโยชน์ต่อประชาชน เกิดผลสัมฤทธิ์ต่อภารกิจ ตามอำนาจหน้าที่ที่มีประสิทธิภาพมีความคุ้มค่าสามารถลดขั้นตอนการปฏิบัติงานและมีการลดภารกิจและยุบเลิกหน่วยงานที่ไม่จำเป็นการปฏิบัติภารกิจสามารถตอบสนองความต้องการของประชาชนได้เป็นอย่างดี

๒.๖ เพื่อให้องค์การบริหารส่วนตำบลเมืองเตา สามารถควบคุมภาระค่าใช้จ่ายด้านการบริหารงานบุคคลให้เป็นไปตามที่กฎหมายกำหนด

๓. ขอบเขตและแนวทางในการจัดทำแผนอัตรากำลัง ๓ ปี

คณะกรรมการจัดทำแผนอัตรากำลังขององค์การบริหารส่วนตำบลเมืองเตา ซึ่งมีนายกองค์การบริหารส่วนตำบลเมืองเตา เป็นประธานกรรมการ ปลัดองค์การบริหารส่วนตำบล หัวหน้าส่วนราชการ เป็นกรรมการ และมีข้าราชการหรือพนักงานส่วนตำบล ๑ คน เป็นเลขานุการจัดทำแผนอัตรากำลัง ๓ ปี โดยให้มีขอบเขตเนื้อหาครอบคลุมในเรื่องต่างๆ ดังต่อไปนี้

๓.๑ วิเคราะห์ภารกิจ อำนาจหน้าที่ความรับผิดชอบขององค์การบริหารส่วนตำบลเมืองเตา ตามพระราชบัญญัติสภาตำบล และองค์การบริหารส่วนตำบล พ.ศ. ๒๕๓๗ และตามพระราชบัญญัติกำหนดแผนและขั้นตอนการกระจายอำนาจให้องค์กรปกครองส่วนท้องถิ่น พ.ศ. ๒๕๔๒ ตลอดจนกฎหมายอื่นให้สอดคล้องกับแผนพัฒนาเศรษฐกิจและสังคมแห่งชาติ แผนพัฒนาจังหวัด แผนพัฒนาอำเภอ แผนพัฒนาตำบลนโยบายของรัฐบาลและสภาพปัญหาของตำบลเมืองเตา

๓.๒ กำหนดโครงสร้างการแบ่งส่วนราชการภายในและการจัดระบบงาน เพื่อรองรับภารกิจตามอำนาจหน้าที่ความรับผิดชอบให้สามารถแก้ปัญหาของตำบลเมืองเตา ได้อย่างมีประสิทธิภาพ

๓.๓ กำหนดตำแหน่งในสายงานต่างๆ จำนวนตำแหน่ง และระดับตำแหน่งให้เหมาะสมกับภาระหน้าที่ความรับผิดชอบปริมาณงาน และคุณภาพของงานรวมทั้งสร้างความก้าวหน้าในสายอาชีพของกลุ่มงานต่างๆ

๓.๔ จัดทำกรอบอัตรากำลัง ๓ ปี โดยภาระค่าใช้จ่ายด้านการบริหารงานบุคคลต้องไม่เกินร้อยละ ๔๐ ของงบประมาณรายจ่าย

๓.๕ ให้พนักงานส่วนตำบลทุกคนได้รับการพัฒนาความรู้ความสามารถอย่างน้อยปีละ ๑ ครั้ง

๔. สภาพปัญหาของพื้นที่และความต้องการของประชาชน

เพื่อให้การวางแผนอัตรากำลัง ๓ ปี ขององค์การบริหารส่วนตำบลเมืองเตา มีความครบถ้วนองค์การบริหารส่วนตำบลเมืองเตา สามารถดำเนินการตามอำนาจหน้าที่ได้อย่างมีประสิทธิภาพองค์การบริหารส่วนตำบลเมืองเตาวิเคราะห์สภาพปัญหาในเขตพื้นที่ขององค์การบริหารส่วนตำบลว่ามีปัญหาอะไรและความจำเป็นพื้นฐานและความต้องการของประชาชนในเขตพื้นที่ที่สำคัญ ดังนี้

/สภาพปัญหาของเขต...

สภาพปัญหาของเขตพื้นที่ที่รับผิดชอบ และความต้องการของประชาชน โดยแบ่งออกเป็น
ด้านต่างๆ ดังนี้

๑. ปัญหาโครงสร้างพื้นฐาน

- ๑.๑ การคมนาคมขนส่งระหว่างหมู่บ้านไม่สะดวก
- ๑.๒ ปัญหาการขาดแคลนน้ำอุปโภค บริโภค
- ๑.๓ ไฟฟ้าสาธารณะไม่เพียงพอ

๒. ปัญหาการผลิต การตลาด รายได้และการมีงานทำ

- ๒.๑ การประกอบอาชีพในหมู่บ้าน
 - ปัญหาการขาดความรู้โอกาสในการประกอบอาชีพ
 - ปัญหาการขาดการรวมกลุ่มอาชีพ
- ๒.๒ ความรู้ทางด้านเทคโนโลยี การพัฒนาการเกษตร

๓. ปัญหาสาธารณสุข และการอนามัย

- ๓.๑ ปัญหาแหล่งข้อมูลข่าวสารด้านสาธารณสุข และอนามัย
- ๓.๒ ปัญหาการแพร่ระบาดของยาเสพติด
- ๓.๓ ปัญหาการให้บริการสุขภาพของผู้สูงอายุ , เด็ก , สตรี และคนพิการไม่ทั่วถึง
- ๓.๔ ปัญหาการแพร่ระบาดและการป้องกันยุงลาย โรคพิษสุนัขบ้า

๔. ปัญหาน้ำกิน - น้ำใช้ เพื่อการเกษตร

- ๔.๑ การขาดแคลนน้ำสำหรับอุปโภค - บริโภคในฤดูแล้ง
- ๔.๒ ระบบประปาหมู่บ้าน และประปาส่วนภูมิภาคไม่เพียงพอ

๕. ปัญหาขาดความรู้เพื่อการปรับปรุงคุณภาพชีวิต

- ๕.๑ ปัญหาการขาดแหล่งข้อมูลข่าวสาร
- ๕.๒ การขาดโอกาสในการศึกษาและการศึกษานอกระบบ

๖. ปัญหาทรัพยากรธรรมชาติ

- ๖.๑ ปัญหาน้ำเสียและโรงสีข้าว
- ๖.๒ น้ำในคลองชลประทาน / คลองธรรมชาติ มีน้ำเค็มเข้าถึงในบางฤดูกาล ไม่สามารถนำน้ำ
มาใช้ในการประกอบอาชีพเกษตรกรรมและ อุปโภค - บริโภค ได้
- ๖.๓ คลองตื้นเขิน มีวัชพืชขึ้นปกคลุมทำให้การระบายน้ำไม่สะดวก

๗. ปัญหาการบริหาร และการจัดการขององค์การบริหารส่วนตำบล

- ๗.๑ ความเข้มแข็งขององค์กรภาคประชาชน
- ๗.๒ บุคลากรภาคปฏิบัติมีไม่เพียงพอ

ความต้องการของประชาชน

๑. ความต้องการด้านโครงสร้างพื้นฐาน

- ๑.๑ ขุดลอกคลองแหล่งน้ำสาธารณะ, สร้างสะพาน คสล., วางท่อระบายน้ำ
- ๑.๒ ติดตั้งไฟฟ้าสาธารณะ
- ๑.๓ ถนนลาดยางแอสฟัลติก ก่อสร้างประปาหมู่บ้าน ก่อสร้างถนน คสล.

๑.๔ ปรับปรุงซ่อมแซมถนนลูกรัง หินคลุกและปรับปรุงผิวถนนลาดยาง

๒. ความต้องการด้านการผลิตการตลาด รายได้ และการมีงานทำ

๒.๑ จัดตั้งศูนย์ข้อมูลในการผลิตทางการเกษตร

๒.๒ ฝึกอบรมความรู้ ด้านวิชาการ และการศึกษาดูงาน

๒.๓ สนับสนุนเงินทุนพร้อมอุปกรณ์

๒.๔ ให้ความรู้ทางด้านเทคโนโลยีที่ทันสมัย

๓. ความต้องการด้านสาธารณสุข และอนามัย

๓.๑ ฝึกอบรมให้ความรู้ทางโภชนาการอนามัยแม่ และเด็ก

๓.๒ ให้ความรู้ด้านสุขศึกษา

๓.๓ ให้มีการป้องกันและแก้ไขปัญหายาเสพติด กำจัดยุงลาย และรณรงค์โรคพิษสุนัข

๓.๔ ต้องการดูแลสุขภาพผู้สูงอายุ , เด็ก , สตรี และคนพิการ สงเคราะห์ผู้สูงอายุ

๔. ความต้องการด้านน้ำกิน - น้ำใช้เพื่อการเกษตร

๔.๑ ให้มีการขุดลอกคลองส่งน้ำ และกำจัดวัชพืช

๔.๒ ให้มีการขยายเขตประปาหมู่บ้านทุกหมู่บ้าน

๕. ความต้องการด้านความรู้ เพื่อการปรับปรุงคุณภาพชีวิต

๕.๑ ฝึกอบรมให้ความรู้ด้านอาชีพ มีศูนย์ข้อมูลห้องสมุดชุมชน

๕.๒ ให้ความรู้ด้านการจัดศึกษา การศึกษานอกระบบ

๕.๓ ให้ความรู้เกี่ยวกับการป้องกัน และแก้ไขปัญหาเสพติดต่างๆ

๕.๔ ฟื้นฟูและส่งเสริมศิลปวัฒนธรรมและภูมิปัญญาท้องถิ่น

๖. ความต้องการด้านทรัพยากรธรรมชาติ

๖.๑ รณรงค์ให้ความรู้ในการไม่ปล่อยน้ำเสียลงคลอง

๖.๒ ฝึกอบรมจัดตั้งเยาวชนด้านการอนุรักษ์ทรัพยากรธรรมชาติและสิ่งแวดล้อม

๖.๓ ขุดลอกคลองที่ตื้นเขิน และกำจัดวัชพืช

๗. ความต้องการด้านการบริหาร และจัดการขององค์การบริหารส่วนตำบล

๗.๑ จัดประชุมประชาคมสร้างความเข้มแข็งให้กับองค์กรภาคประชาชน กลุ่มสตรี,กลุ่มอาสา

อื่นๆ

๗.๒ จัดหาบุคลากรให้เพียงพอในการปฏิบัติงาน

๕. ภารกิจอำนาจหน้าที่ขององค์การบริหารส่วนตำบล

การพัฒนาท้องถิ่นขององค์การบริหารส่วนตำบลเมืองเตา นั้น เป็นการสร้างความเข้มแข็งของชุมชนในการร่วมคิดร่วมแก้ไขปัญหาร่วมสร้างร่วมจัดทำส่งเสริมความเข้มแข็งของชุมชนในเขตพื้นที่ขององค์การบริหารส่วนตำบลเมืองเตา ให้มีส่วนร่วมในการพัฒนาท้องถิ่นในทุกด้านการพัฒนาองค์การบริหารส่วนตำบลเมืองเตาจะสมบูรณ์ได้จำเป็นต้องอาศัยความร่วมมือของชุมชนในพื้นที่เกิดความตระหนักร่วมกันแก้ไขปัญหาและความเข้าใจในแนวทางแก้ไขปัญหากันอย่างจริงจัง องค์การบริหารส่วนตำบลเมืองเตายังได้เน้นให้คนเป็นศูนย์กลางของการพัฒนาในทุกกลุ่มทุกเพศทุกวัยของประชานอกจากนั้น ยังได้เน้นการส่งเสริมและสนับสนุนให้การศึกษาเด็กก่อนวัยเรียนและพัฒนาเยาวชนให้พร้อมที่จะเป็นบุคลากรที่มีคุณภาพโดยยึดกรอบแนวทาง

/การจัดระเบียบ...

ในการจัดระเบียบการศึกษาส่วนด้านพัฒนาอาชีพนั้น จะเน้นพัฒนาเศรษฐกิจชุมชนพึ่งตนเองในท้องถิ่นและยังจัดให้ตั้งเศรษฐกิจแบบพอเพียงโดยส่วนรวม

การวิเคราะห์ภารกิจ อำนาจหน้าที่ขององค์การบริหารส่วนตำบลตามพระราชบัญญัติสภาตำบลและองค์การบริหารส่วนตำบล พ.ศ.๒๕๓๗ และตามพระราชบัญญัติกำหนดแผนและขั้นตอนการกระจายอำนาจให้องค์กรปกครองส่วนท้องถิ่น พ.ศ.๒๕๔๒ และรวบรวมกฎหมายอื่นของ อบต. ใช้เทคนิค Swot เข้ามาช่วย ทั้งนี้ เพื่อให้ทราบว่าองค์การบริหารส่วนตำบลมีอำนาจหน้าที่ที่จะเข้าไปดำเนินการแก้ไขปัญหาในเขตพื้นที่ให้ตรงกับความต้องการของประชาชนได้อย่างไร โดยวิเคราะห์จุดแข็ง จุดอ่อน โอกาส ภัยคุกคาม ในการดำเนินการตามภารกิจตามหลัก SWOT องค์การบริหารส่วนตำบลเมืองเตากำหนดวิธีการดำเนินการตามภารกิจสอดคล้องกับแผนพัฒนาเศรษฐกิจและสังคมแห่งชาติ แผนพัฒนาจังหวัด แผนพัฒนาอำเภอ แผนพัฒนาตำบล นโยบายของรัฐบาลและนโยบายของผู้บริหารท้องถิ่น ทั้งนี้ สามารถวิเคราะห์ภารกิจให้ตรงกับสภาพปัญหาโดยสามารถกำหนดแบ่งภารกิจได้เป็น ๗ ด้าน ซึ่งภารกิจดังกล่าวถูกกำหนดอยู่ในพระราชบัญญัติสภาตำบลและองค์การบริหารส่วนตำบล พ.ศ.๒๕๓๗ และตามพระราชบัญญัติกำหนดแผนและขั้นตอนการกระจายอำนาจให้องค์กรปกครองส่วนท้องถิ่น พ.ศ.๒๕๔๒ ดังนี้

๕.๑ ด้านโครงสร้างพื้นฐานมีภารกิจที่เกี่ยวข้องดังนี้

- (๑) จัดให้มีและบำรุงรักษาทางน้ำและทางบก (มาตรา ๖๗ (๑))
- (๒) ให้มีน้ำเพื่อการอุปโภคบริโภคและการเกษตร (มาตรา ๖๘(๑))
- (๓) ให้มีและบำรุงการไฟฟ้าหรือแสงสว่างโดยวิธีอื่น (มาตรา ๖๘(๒))
- (๔) ให้มีและบำรุงรักษาทางระบายน้ำ (มาตรา ๖๘(๓))
- (๕) การสาธารณสุขโรคและการก่อสร้างอื่นๆ (มาตรา ๑๖(๔))
- (๖) การสาธารณสุขการ (มาตรา ๑๖(๕))

๕.๒ ด้านส่งเสริมคุณภาพชีวิตมีภารกิจที่เกี่ยวข้องดังนี้

- (๑) ส่งเสริมการพัฒนาสตรีเด็กเยาวชนผู้สูงอายุและผู้พิการ (มาตรา ๖๗(๖))
- (๒) ป้องกันโรคและระงับโรคติดต่อ (มาตรา ๖๗(๓))
- (๓) ให้มีและบำรุงสถานที่ประชุมการกีฬาการพักผ่อนหย่อนใจและสวนสาธารณะ (มาตรา ๖๘(๔))
- (๔) การสังคมสงเคราะห์และการพัฒนาคุณภาพชีวิตเด็กสตรีคนชราและผู้ด้อยโอกาส (มาตรา ๑๖(๑๐))
- (๕) การปรับปรุงแหล่งชุมชนแออัดและการจัดการเกี่ยวกับที่อยู่อาศัย (มาตรา ๑๖(๒))
- (๖) การส่งเสริมประชาธิปไตยความเสมอภาคและสิทธิเสรีภาพของประชาชน (มาตรา ๑๖(๕))
- (๗) การสาธารณสุข การอนามัยครอบครัวและการรักษาพยาบาล (มาตรา ๑๖(๑๙))

๕.๓ ด้านการจัดระเบียบชุมชนสังคมและการรักษาความสงบเรียบร้อย มีภารกิจที่เกี่ยวข้องดังนี้

- (๑) การป้องกันและบรรเทาสาธารณภัย (มาตรา ๖๗(๔))

- (๒) การคุ้มครองดูแลและรักษาทรัพย์สินอันเป็นสาธารณสมบัติของแผ่นดิน (มาตรา ๖๘(๘))
- (๓) การผังเมือง (มาตรา ๖๘(๑๓))
- (๔) จัดให้มีที่จอดรถ (มาตรา ๑๖(๓))
- (๕) การรักษาความสะอาดและความเป็นระเบียบเรียบร้อยของบ้านเมือง (มาตรา ๑๖(๑๗))
- (๖) การควบคุมอาคาร (มาตรา ๑๖(๒๘))

๕.๔ ด้านการวางแผนการส่งเสริมการลงทุนพาณิชย์กรรมและการท่องเที่ยว
มีภารกิจที่เกี่ยวข้องดังนี้

- (๑) ส่งเสริมให้มีอุตสาหกรรมในครอบครัว (มาตรา ๖๘(๖))
- (๒) ให้มีและส่งเสริมกลุ่มเกษตรกรและกิจการสหกรณ์ (มาตรา ๖๘(๕))
- (๓) บำรุงและส่งเสริมการประกอบอาชีพของราษฎร (มาตรา ๖๘(๗))
- (๔) ให้มีตลาด (มาตรา ๖๘(๑๐))
- (๕) การท่องเที่ยว (มาตรา ๖๘(๑๒))
- (๖) กิจการเกี่ยวกับการพาณิชย์ (มาตรา ๖๘(๑๑))
- (๗) การส่งเสริมการฝึกและประกอบอาชีพ (มาตรา ๑๖(๖))
- (๘) การพาณิชย์กรรมและการส่งเสริมการลงทุน (มาตรา ๑๖(๗))

๕.๕ ด้านการบริหารจัดการและการอนุรักษ์ทรัพยากรธรรมชาติและสิ่งแวดล้อมมีภารกิจ
ที่เกี่ยวข้องดังนี้

- (๑) คุ้มครองดูแลและบำรุงรักษาทรัพยากรธรรมชาติและสิ่งแวดล้อม (มาตรา ๖๗(๗))
- (๒) รักษาความสะอาดของถนนทางน้ำทางเดินและที่สาธารณะรวมทั้งกำจัดมูลฝอย
และสิ่งปฏิกูล (มาตรา ๖๗(๒))
- (๓) การจัดการสิ่งแวดล้อมและมลพิษต่างๆ (มาตรา ๑๗ (๑๒))

๕.๖ ด้านการศาสนา ศิลปะวัฒนธรรม จารีตประเพณี และภูมิปัญญาท้องถิ่น มีภารกิจที่
เกี่ยวข้อง ดังนี้

- (๑) บำรุงรักษาศิลปะจารีตประเพณีภูมิปัญญาท้องถิ่นและวัฒนธรรมอันดีของท้องถิ่น (มาตรา ๖๗(๘))
- (๒) ส่งเสริมการศึกษาศาสนาและวัฒนธรรม (มาตรา ๖๗(๕))
- (๓) การจัดการศึกษา (มาตรา ๑๖(๙))
- (๔) การส่งเสริมการกีฬาจารีตประเพณีและวัฒนธรรมอันดีงามของท้องถิ่น (มาตรา ๑๗(๑๘))

๕.๗ ด้านการบริหารจัดการและการสนับสนุนการปฏิบัติภารกิจของส่วนราชการและองค์กร
ปกครองส่วนท้องถิ่นมีภารกิจที่เกี่ยวข้องดังนี้

- (๑) สนับสนุนสภาพตำบลและองค์กรปกครองส่วนท้องถิ่นอื่นในการพัฒนาท้องถิ่น (มาตรา ๔๕(๓))

- (๒) ปฏิบัติหน้าที่อื่นตามที่ทางราชการมอบหมายโดยจัดสรรงบประมาณหรือบุคลากรให้ตามความจำเป็นและสมควร (มาตรา ๖๗(๙))
- (๓) ส่งเสริมการมีส่วนร่วมของราษฎรในการมีมาตรการป้องกัน (มาตรา ๑๖(๑๖))
- (๔) การประสานและให้ความร่วมมือในการปฏิบัติหน้าที่ขององค์กรปกครองส่วนท้องถิ่น (มาตรา ๑๗(๓))
- (๕) การสร้างและบำรุงรักษาทางบกและทางน้ำที่เชื่อมต่อระหว่างองค์การปกครองส่วนท้องถิ่นอื่น (มาตรา ๑๗(๑๖))

ภารกิจทั้ง ๗ ด้าน ตามที่กฎหมายกำหนดให้อำนาจองค์การบริหารส่วนตำบลสามารถจะแก้ไขปัญหาขององค์การบริหารส่วนตำบลเมืองเตาได้เป็นอย่างดีมีประสิทธิภาพและประสิทธิผล โดยคำนึงถึงความต้องการของประชาชนในเขตพื้นที่ที่ประกอบด้วยการดำเนินการขององค์การบริหารส่วนตำบลจะต้องสอดคล้องกับแผนพัฒนาเศรษฐกิจและสังคมแห่งชาติ แผนพัฒนาจังหวัด แผนพัฒนาอำเภอ แผนพัฒนาตำบล นโยบายของรัฐบาลและนโยบายของผู้บริหารขององค์การบริหารส่วนตำบลเป็นสำคัญ

หมายเหตุ : มาตรา ๖๗,๖๘ หมายถึง พ.ร.บ.สภาตำบลและองค์การบริหารส่วนตำบล พ.ศ.๒๕๔๓
มาตรา ๑๖,๑๗ และ ๔๕ หมายถึง พ.ร.บ.กำหนดแผนและขั้นตอนกระจายอำนาจให้แก่
องค์กรปกครองส่วนท้องถิ่น พ.ศ.๒๕๔๒

๖. ภารกิจหลักและภารกิจรองที่องค์การบริหารส่วนตำบลจะดำเนินการ

ภารกิจหลัก

๑. ด้านการปรับปรุงโครงสร้างพื้นฐาน
๒. ด้านการส่งเสริมคุณภาพชีวิต
๓. ด้านการสาธารณสุข การเฝ้าระวังและควบคุมโรคติดต่อ
๔. ด้านการส่งเสริมการศึกษา
๕. ด้านการพัฒนาการเมืองและการบริหาร
๖. ด้านการจัดระเบียบชุมชนสังคมและการรักษาความสงบเรียบร้อย
๗. ด้านการป้องกันและบรรเทาสาธารณภัย
๘. ด้านการอนุรักษ์ทรัพยากรธรรมชาติและสิ่งแวดล้อม

ภารกิจรอง

๑. การฟื้นฟูวัฒนธรรมและส่งเสริมประเพณี
๒. การสนับสนุนและส่งเสริมศักยภาพกลุ่มอาชีพ
๓. การส่งเสริมการเกษตรและการประกอบอาชีพทางการเกษตร
๔. ด้านการวางแผนการส่งเสริมการลงทุน
๕. ด้านการสนับสนุนและส่งเสริมอุตสาหกรรมในครัวเรือน

๗. การวิเคราะห์สภาพแวดล้อมภายในและภายนอก การวิเคราะห์ SWOT

<p style="text-align: center;">จุดแข็ง (S)</p> <p>๑.การแบ่งกองราชการและแบ่งหน้าที่การทำงานชัดเจน</p> <p>๒.มีการแบ่งสายการบังคับบัญชา</p> <p>๓.มีการประสานงานระหว่างส่วนราชการ</p> <p>๔.มีการจัดทำแผนที่สอดคล้องเหมาะสมกับความต้องการของประชาชน</p> <p>๕.มีระบบเทคโนโลยีที่ทันสมัย</p> <p>๖.มีการฝึกอบรมและพัฒนา</p> <p>๗.มีบุคลากรที่เพียงพอและเหมาะสมกับงาน</p> <p>๘.มีการบริหารแบบครอบครัว</p> <p>๙.มีการทำงานเป็นทีม</p> <p>๑๐.บุคลากรมีความรู้ความสามารถ</p> <p>๑๑.มีการกำหนดค่านิยมร่วมกัน</p>	<p style="text-align: center;">โอกาส (O)</p> <p>๑.พื้นที่เหมาะสมกับการประกอบอาชีพเกษตรกรรม</p> <p>๒.พื้นที่ที่มีความเหมาะสมต่อการพัฒนาโครงสร้างพื้นฐานและระบบสาธารณูปโภค</p> <p>๓.กลุ่มอาชีพเข้มแข็ง</p> <p>๔.มีการสนับสนุนให้บันทึกระบบบัญชีด้วยคอมพิวเตอร์</p> <p>๕.มีกฎหมายให้ท้องถิ่นมีอิสระในการบริหารงาน</p> <p>๖.มีการถ่ายโอนการกระจายอำนาจให้แก่ท้องถิ่น</p> <p>๗.หน่วยงานภายนอกสนับสนุนงบประมาณ</p> <p>๘.มีประเพณีวัฒนธรรมพื้นบ้าน</p> <p>๙.มีการสอนภาษาต่างประเทศ</p>
<p style="text-align: center;">จุดอ่อน (W)</p> <p>๑.ไม่มีหน่วยงานรองรับภารกิจ</p> <p>๒.การสั่งงานไม่เป็นตามสายบังคับบัญชา</p> <p>๓.การปฏิบัติงานไม่บรรลุวัตถุประสงค์เป็นไปตามแผนที่ตั้งไว้</p> <p>๔.การจัดทำระบบบัญชีด้วยคอมพิวเตอร์มีความล่าช้า</p> <p>๕.บุคลากรมีจำนวนน้อย ภารกิจภายในที่มากขึ้น</p> <p>๖.บุคลากรขาดทักษะ ความเชี่ยวชาญเฉพาะตำแหน่งหน้าที่</p> <p>๗.การไม่ปฏิบัติตามค่านิยมที่กำหนด</p>	<p style="text-align: center;">อันตราย (T)</p> <p>๑.ต้นทุนการผลิตมีราคาสูง</p> <p>๒.ไม่มีตลาดกลางจำหน่ายสินค้า</p> <p>๓.เกษตรกรขาดความรู้การใช้เทคโนโลยีการเกษตร</p> <p>๔.ประชาชนขาดความรู้ความเข้าใจด้านกฎหมาย</p> <p>๕.องค์กรชุมชนไม่เข้มแข็ง และเข้าใจบทบาทของตนเองในเรื่องการมีกองร่วมและการรวมกลุ่ม</p> <p>๖.การจัดสรรงบประมาณจากรัฐบาลล่าช้า และลดน้อยลง</p> <p>๗.มีการแพร่ระบาดของปัญหายาเสพติด, การพนัน</p> <p>๘.มีการเลียนแบบวัฒนธรรมตะวันตก</p>

โดย จากการวิเคราะห์ Swot สามารถสรุปผลการพัฒนาองค์การบริหารส่วนตำบลเมืองเตาในปีที่ผ่านมาที่มีการพัฒนาท้องถิ่นในระบบก้าวหน้าในหลายๆ ด้าน คือ มีความเจริญขึ้นอย่างค่อยเป็นค่อยไป แต่รายได้ในการจัดเก็บเองของ อบต.เมืองเตา เช่น ภาษีบำรุงท้องที่ ภาษีโรงเรือนและที่ดิน ภาษีป้าย ทำให้รายได้ที่ อบต.จัดเก็บเอง มีจำนวนน้อยมากการพัฒนาในเรื่องการบริหารการจัดการมีการแบ่งส่วนราชการบริหารงานอย่างชัดเจน โดยมีการแบ่งกองราชการเป็น ๗ กอง ได้แก่ สำนักงานปลัด อบต. , กองคลัง , กองช่าง กองการศึกษา ศาสนา และวัฒนธรรม , กองสวัสดิการสังคม , กองสาธารณสุขและสิ่งแวดล้อม, กองส่งเสริมการเกษตร หน่วยตรวจสอบภายใน โดยมีการมอบอำนาจหน้าที่และการตัดสินใจจากนายก อบต. บุคลากรของ อบต. มีจำนวนทั้งสิ้น ๕๕ อัตรา (รวมพนักงานส่วนตำบลและพนักงานจ้าง) โดยมีการควบคุม / การทำงาน...

การทำงานทั้งระบบของ อบต. มีระบบควบคุมภายในของ อบต. แต่การปฏิบัติงานของเจ้าหน้าที่ยังไม่เป็นระบบเท่าที่ควร เนื่องจากตำแหน่งงานในการปฏิบัติหน้าที่ไม่ตรงอย่างหนึ่ง และผู้ปฏิบัติงานมีจำนวนน้อย เมื่อเทียบกับตำแหน่งงานที่มีอยู่ในกรอบอัตรากำลัง ทำให้เจ้าหน้าที่ที่มีอยู่ต้องรับผิดชอบในหลายๆหน้าที่ ซึ่งบางคนก็กดดันในงานบ้าง หรือบางคนก็ไม่ทราบในงานที่ต้องปฏิบัติก่อให้เกิดความผิดพลาดในงานได้ง่ายขึ้น การจัดตั้งงบประมาณและการใช้งบประมาณรายจ่ายประจำปี มีความสอดคล้องและสมดุลกัน มีระบบพื้นฐานข้อมูลของ อบต. (อินเทอร์เน็ตตำบล) และระบบ LAN พร้อมทั้งมีโปรแกรมสำเร็จรูป ในการปฏิบัติงานไม่ว่าจะเป็นระบบ E-Plan (การวางแผนและการใช้จ่ายงบประมาณรวมทั้งการติดตามและประเมินผล) ระบบ E-LAAS (การบันทึกระบบบัญชีและงบประมาณ) ระบบ EGP (การจัดซื้อจัดจ้าง)ระบบ GFMIS ระบบการบริหารการเงินการคลังภาครัฐแบบอิเล็กทรอนิกส์ ระบบ INFO (ฐานข้อมูลกลาง) ระบบ LTAXGIS LTAX ๓๐๐๐ (โปรแกรมแผนภาษี) ระบบ SIS (ข้อมูลสารสนเทศเพื่อการศึกษาท้องถิ่น)ระบบ CCIS (ข้อมูลสารสนเทศทางการศึกษา ศูนย์พัฒนาเด็กเล็ก ระบบ ELE (ข้อมูลการเลือกตั้ง)ระบบ CMSS (การบันทึกข้อมูลอัตรากำลัง) และมีเครื่องมือเครื่องใช้และอุปกรณ์สำหรับใช้ในการทำงานเพียงพอต่อความต้องการในการทำงาน

๘. สรุปปัญหาและแนวทางในการกำหนดโครงสร้างส่วนราชการและกรอบอัตรากำลัง

โดยที่ ก.ถ. และ ก.อบต. ได้ประกาศเปลี่ยนแปลงประเภทขององค์การบริหารส่วนตำบล จึงเห็นสมควรแก้ไขเปลี่ยนแปลงการกำหนดตำแหน่งและดับตำแหน่งในแผนอัตรากำลัง ๓ ปี ประจำปีงบประมาณ ๒๕๖๔ - ๒๕๖๖ ให้สอดคล้องกับระบบจำแนกตำแหน่งที่กำหนดขึ้นใหม่ เป็นการสมควรปรับปรุงการกำหนดโครงสร้างส่วนราชการขององค์การบริหารส่วนตำบลให้เหมาะสมกับภารกิจลักษณะหน้าที่ความรับผิดชอบตลอดจนปริมาณและคุณภาพของงานในสภาพปัจจุบันจึงกำหนดโครงสร้างส่วนราชการใหม่ ประกอบกับคณะกรรมการกลางพนักงานส่วนตำบล (ก.อบต.) กำหนดให้องค์การบริหารส่วนตำบลเมืองเตาเป็นประเภทสามัญ โดยกำหนดโครงสร้างการแบ่งส่วนราชการออกเป็น ๗ ส่วน ได้แก่ สำนักปลัดองค์การบริหารส่วนตำบล กองคลัง กองช่าง กองการศึกษา ศาสนา และวัฒนธรรม กองสวัสดิการสังคม กองสาธารณสุขและสิ่งแวดล้อม กองส่งเสริมการเกษตร หน่วยงานตรวจสอบภายใน กำหนดให้มีกรอบอัตรากำลังทั้งสิ้น ๕๕ อัตรา ดังนั้นจึงขอปรับปรุงตำแหน่งตามการกำหนดโครงสร้างส่วนราชการขององค์การบริหารส่วนตำบลให้เหมาะสมกับภารกิจลักษณะหน้าที่เพื่อรองรับภารกิจ อำนาจหน้าที่ ความรับผิดชอบ และปริมาณงานที่เพิ่มสูงขึ้นและเพื่อเป็นการแก้ไขปัญหาการบริหารงานของส่วนราชการ

๘.๑ โครงสร้าง

จากการที่องค์การบริหารส่วนตำบล ได้กำหนดภารกิจหลักและภารกิจรองที่จะดำเนินการดังกล่าว โดยองค์การบริหารส่วนตำบล กำหนดตำแหน่งของพนักงานส่วนตำบลให้ตรงกับภารกิจดังกล่าวและในระยะแรก การกำหนดโครงสร้างส่วนราชการที่จะรองรับการดำเนินการตามภารกิจนั้น อาจกำหนดเป็นภารกิจอยู่ในงาน หรือกำหนดเป็นฝ่าย และในระยะต่อไป เมื่อมีการดำเนินการตามภารกิจนั้น และองค์การบริหารส่วนตำบล พิจารณาเห็นว่าภารกิจนั้นมีปริมาณงานมากพอที่จะพิจารณาตั้งเป็นส่วนราชการระดับกองต่อไป ดังนี้

โครงสร้าง...

โครงสร้างตามแผนอัตรากำลังปัจจุบัน	โครงสร้างตามแผนอัตรากำลังใหม่	หมายเหตุ
<p>๑. สำนักปลัด อบต.</p> <p><u>๑.๑งานบริหารทั่วไป</u></p> <ul style="list-style-type: none"> - งานธุรการ - งานการเจ้าหน้าที่ - งานกิจการสภา อบต. - งานเลือกตั้งและทะเบียนข้อมูล <p><u>๑.๒ งานนโยบายและแผนงาน</u></p> <ul style="list-style-type: none"> - งานวิเคราะห์นโยบายและแผน - งานวิชาการ - งานงบประมาณ <p><u>๑.๓ งานกฎหมายและคดี</u></p> <ul style="list-style-type: none"> - งานกฎหมายและคดี - งานร้องเรียนร้องทุกข์และอุทธรณ์ - งานข้อบัญญัติและระเบียบ <p><u>๑.๔ งานป้องกันและบรรเทาสาธารณภัย</u></p> <ul style="list-style-type: none"> - งานอำนวยความสะดวก - งานป้องกันและฟื้นฟู - งานอำนวยความสะดวกและประสานงาน <p>๒. กองคลัง</p> <p><u>ฝ่ายบัญชี</u></p> <ul style="list-style-type: none"> - งานการเงิน - งานรับเงินเบิกจ่ายเงิน - งานจัดทำฎีกาเบิกจ่ายเงิน - งานเก็บรักษาเงิน - งานทะเบียนการคุมเบิกจ่ายเงิน - งานงบการเงินและงบทดลอง - งานแสดงฐานะทางการเงิน <p><u>งานพัฒนาและจัดเก็บรายได้</u></p> <ul style="list-style-type: none"> - งานผลประโยชน์ - งานทะเบียนทรัพย์สินและแผนที่ภาษี - งานภาษีอากรค่าธรรมเนียมและค่าเช่า - งานพัฒนารายได้ - งานควบคุมกิจการค้าและค่าปรับ - งานทะเบียนควบคุมและเร่งรัดรายได้ 	<p>๑. สำนักปลัด อบต.</p> <p><u>๑.๑งานบริหารทั่วไป</u></p> <ul style="list-style-type: none"> - งานธุรการ - งานการเจ้าหน้าที่ - งานกิจการสภา อบต. - งานเลือกตั้งและทะเบียนข้อมูล <p><u>๑.๒ งานนโยบายและแผนงาน</u></p> <ul style="list-style-type: none"> - งานวิเคราะห์นโยบายและแผน - งานวิชาการ - งานงบประมาณ <p><u>๑.๓ งานกฎหมายและคดี</u></p> <ul style="list-style-type: none"> - งานกฎหมายและคดี - งานร้องเรียนร้องทุกข์และอุทธรณ์ - งานข้อบัญญัติและระเบียบ <p><u>๑.๔ งานป้องกันและบรรเทาสาธารณภัย</u></p> <ul style="list-style-type: none"> - งานอำนวยความสะดวก - งานป้องกันและฟื้นฟู - งานอำนวยความสะดวกและประสานงาน <p>๒. กองคลัง</p> <p><u>ฝ่ายบัญชี</u></p> <ul style="list-style-type: none"> - งานรับเงินเบิกจ่ายเงิน - งานจัดทำฎีกาเบิกจ่ายเงิน - งานเก็บรักษาเงิน - <u>งานการเงิน</u> - งานทะเบียนการคุมเบิกจ่ายเงิน - งานงบการเงินและงบทดลอง - งานแสดงฐานะทางการเงิน - <u>งานตรวจสอบ</u> - การตรวจสอบบัญชี - การตรวจฎีกาเบิกจ่ายเงิน - การตรวจหลักฐานเกี่ยวกับการเงิน - การตรวจสอบการเบิกจ่ายพัสดุครุภัณฑ์ <p><u>งานพัฒนาและจัดเก็บรายได้</u></p> <ul style="list-style-type: none"> - งานผลประโยชน์ - งานทะเบียนทรัพย์สินและแผนที่ภาษี 	

<p><u>งานทะเบียนทรัพย์สินและพัสดุ</u></p> <ul style="list-style-type: none">- งานทะเบียนทรัพย์สินและแผนที่ภาษี- งานพัสดุ- งานทะเบียนเบิกจ่ายวัสดุครุภัณฑ์ <p>๓. กองช่าง</p> <p><u>งานก่อสร้าง</u></p> <ul style="list-style-type: none">- งานก่อสร้างและบูรณะถนน- งานก่อสร้างสะพานเขื่อนทดน้ำ- งานข้อมูลก่อสร้าง <p><u>งานออกแบบและควบคุมอาคาร</u></p> <ul style="list-style-type: none">- งานประเมินราคาม- งานควบคุมการก่อสร้างอาคาร- งานออกแบบและบริการข้อมูล <p>๔. กองสาธารณสุขและสิ่งแวดล้อม</p> <p><u>งานอนามัยและสิ่งแวดล้อม</u></p> <ul style="list-style-type: none">- งานสุขาภิบาลทั่วไป- งานสุขาภิบาลอาหารและสถานประกอบการ- งานควบคุมและจัดการคุณภาพสิ่งแวดล้อม <p><u>งานส่งเสริมสุขภาพและสาธารณสุข</u></p> <ul style="list-style-type: none">- งานอนามัยชุมชน- งานป้องกันยาเสพติด- งานสุขศึกษาและควบคุมโรคติดต่อ <p><u>งานรักษาความสะอาด</u></p> <ul style="list-style-type: none">- งานรักษาความสะอาด- งานกำจัดขยะและน้ำเสีย- งานส่งเสริมและเผยแพร่ <p><u>งานควบคุมโรค</u></p>	<ul style="list-style-type: none">- งานภาษีอากรค่าธรรมเนียมและค่าเช่า- งานพัฒนารายได้- งานควบคุมกิจการค้าและค่าปรับ- งานทะเบียนควบคุมและเร่งรัดราย <p><u>งานทะเบียนทรัพย์สินและพัสดุ</u></p> <ul style="list-style-type: none">- งานทะเบียนทรัพย์สินและแผนที่ภาษี- งานพัสดุ- งานทะเบียนเบิกจ่ายวัสดุครุภัณฑ์ <p>๓. กองช่าง</p> <p><u>งานก่อสร้าง</u></p> <ul style="list-style-type: none">- งานก่อสร้างและบูรณะถนน- งานก่อสร้างสะพานเขื่อนทดน้ำ- งานข้อมูลก่อสร้าง <p><u>งานออกแบบและควบคุมอาคาร</u></p> <ul style="list-style-type: none">- งานประเมินราคาม- งานควบคุมการก่อสร้างอาคาร- งานออกแบบและบริการข้อมูล <p>๔. กองสาธารณสุขและสิ่งแวดล้อม</p> <p><u>งานอนามัยและสิ่งแวดล้อม</u></p> <ul style="list-style-type: none">- งานสุขาภิบาลทั่วไป- งานสุขาภิบาลอาหารและสถานประกอบการ- งานควบคุมและจัดการคุณภาพสิ่งแวดล้อม <p><u>งานส่งเสริมสุขภาพและสาธารณสุข</u></p> <ul style="list-style-type: none">- งานอนามัยชุมชน- งานป้องกันยาเสพติด- งานสุขศึกษาและควบคุมโรคติดต่อ <p><u>งานรักษาความสะอาด</u></p> <ul style="list-style-type: none">- งานรักษาความสะอาด- งานกำจัดขยะและน้ำเสีย- งานส่งเสริมและเผยแพร่ <p><u>งานควบคุมโรค</u></p>	
--	--	--

<p>๕. กองการศึกษา ศาสนาและวัฒนธรรม</p> <ul style="list-style-type: none">- งานบริหารการศึกษา- งานส่งเสริมการศึกษา ศาสนาและวัฒนธรรม- งานกิจการโรงเรียน <p>๖. กองสวัสดิการสังคม</p> <ul style="list-style-type: none">- งานสวัสดิการและพัฒนาสังคม- งานสังคมสงเคราะห์- งานส่งเสริมอาชีพงานพัฒนาสตรี <p>๗. กองส่งเสริมการเกษตร</p> <ul style="list-style-type: none">- งานส่งเสริมการเกษตร- งานส่งเสริมปศุสัตว์ <p>๘. หน่วยตรวจสอบภายใน</p> <ul style="list-style-type: none">- งานตรวจสอบภายในตรวจสอบการปฏิบัติงานของหน่วยงาน- งานตรวจสอบทางการเงิน- งานตรวจสอบการดำเนินงาน- งานตรวจสอบการปฏิบัติตามข้อกำหนด- งานตรวจสอบระบบงานสารสนเทศ- งานตรวจสอบพิเศษ	<p>๕. กองการศึกษา ศาสนาและวัฒนธรรม</p> <ul style="list-style-type: none">- งานบริหารการศึกษา- งานส่งเสริมการศึกษา ศาสนาและวัฒนธรรม- งานกิจการโรงเรียน <p>๖. กองสวัสดิการสังคม</p> <ul style="list-style-type: none">- งานสวัสดิการและพัฒนาสังคม- งานสังคมสงเคราะห์- งานส่งเสริมอาชีพงานพัฒนาสตรี <p>๗. กองส่งเสริมการเกษตร</p> <ul style="list-style-type: none">- งานส่งเสริมการเกษตร- งานส่งเสริมปศุสัตว์ <p>๘. หน่วยตรวจสอบภายใน</p> <ul style="list-style-type: none">- งานตรวจสอบภายในตรวจสอบการปฏิบัติงานของหน่วยงาน- งานตรวจสอบทางการเงิน- งานตรวจสอบการดำเนินงาน- งานตรวจสอบการปฏิบัติตามข้อกำหนด- งานตรวจสอบระบบงานสารสนเทศ- งานตรวจสอบพิเศษ
---	---

๘.๒ การวิเคราะห์การกำหนดตำแหน่ง

การกำหนดตำแหน่งพนักงานส่วนตำบลและลูกจ้างสามารถวิเคราะห์การกำหนดตำแหน่งของภารกิจ อำนาจหน้าที่ที่จะดำเนินการบริหารให้องค์การบริหารส่วนตำบลเมืองเตาเกิดประโยชน์ต่อประชาชน มีประสิทธิภาพ มีความคุ้มค่า การปฏิบัติภารกิจสามารถตอบสนองความต้องการของประชาชนได้เป็นอย่างดี ดังนั้น องค์กรบริหารส่วนตำบลเมืองเตา ได้กำหนดตำแหน่งพนักงานส่วนตำบลและลูกจ้างดังต่อไปนี้

แผนอัตรากำลัง...

กรอบอัตรากำลัง ๓ ปี
ประจำปีงบประมาณ พ.ศ.๒๕๖๔ - ๒๕๖๖
ขององค์การบริหารส่วนตำบลเมืองเตา อำเภอพยุหะภูมิพิสัย จังหวัดมหาสารคาม

ส่วนราชการ	กรอบ อัตรากำลังเดิม	กรอบอัตรากำลังใหม่			เพิ่ม / ลด			หมายเหตุ
		๒๕๖๔	๒๕๖๕	๒๕๖๖	๒๕๖๔	๒๕๖๕	๒๕๖๖	
นักบริหารงานท้องถิ่น (ปลัด อบต) บริหารระดับกลาง	๑	๑	๑	๑	-	-	-	
นักบริหารงานท้องถิ่น (รองปลัด) บริหารระดับต้น	๑	๑	๑	๑	-	-	-	
สำนักปลัด								
หัวหน้าสำนักปลัด อำนวยการท้องถิ่นระดับต้น	๑	๑	๑	๑	-	-	-	
นักจัดการงานทั่วไปทั่วไป ชำนาญการ	๑	๑	๑	๑	-	-	-	
นักทรัพยากรบุคคล ปฏิบัติการ	๑	๑	๑	๑	-	-	-	
นักวิเคราะห์นโยบายและแผน ปฏิบัติการ	๑	๑	๑	๑	-	-	-	
นิติกร ปฏิบัติการ	๑	๑	๑	๑	-	-	-	
เจ้าพนักงานป้องกันและบรรเทาสาธารณภัย ปฏิบัติงาน	๑	๑	๑	๑	-	-	-	
เจ้าพนักงานธุรการ ปฏิบัติงาน	๑	๑	๑	๑	-	-	-	
เจ้าพนักงานธุรการ ปฏิบัติงาน	๑	๑	๑	๑	-	-	-	
พนักงานจ้างตามภารกิจ								
ผู้ช่วยเจ้าพนักงานธุรการ	๑	๑	๑	๑	-	-	-	
พนักงานจ้างทั่วไป								
ภารโรง	๑	๑	๑	๑	-	-	-	
พนักงานขับเครื่องจักรกลขนาดเบา	๑	๑	๑	๑	-	-	-	
พนักงานดับเพลิง	๑	๑	๑	๑	-	-	-	
พนักงานดับเพลิง	๑	๑	๑	๑	-	-	-	ว่างเดิม
คนครัว	-	๑	๑	๑	-	-	-	ว่างเดิม
กองคลัง								
นักบริหารงานคลัง(ผอ.กองคลัง)อำนวยการท้องถิ่นระดับต้น	๑	๑	๑	๑	-	-	-	ว่างเดิม
ฝ่ายบัญชี								
หัวหน้าฝ่ายบัญชี(นักบริหารงานคลัง)อำนวยการท้องถิ่นระดับต้น	๑	๑	๑	๑	-	-	-	
นักวิชาการการเงินและบัญชี ปฏิบัติการ-ชำนาญการ	๑	๑	๑	๑	-	-	-	ว่างเดิม
นักวิชาการคลังปฏิบัติการ	๑	๑	๑	๑	-	-	-	
นักวิชาการจัดเก็บรายได้ ปฏิบัติการ	๑	๑	๑	๑	-	-	-	
นักวิชาการพัสดุปฏิบัติการ	๑	๑	๑	๑	-	-	-	
เจ้าพนักงานพัสดุ ปฏิบัติงาน - ชำนาญงาน	๑	๑	๑	๑	-	-	-	
เจ้าพนักงานจัดเก็บรายได้ชำนาญงาน	๑	๑	๑	๑	-	-	-	

ส่วนราชการ	กรอบ อัตรา กำลังเดิม	กรอบอัตรากำลังใหม่			เพิ่ม / ลด			หมายเหตุ
		๒๕๖๔	๒๕๖๕	๒๕๖๖	๒๕๖๔	๒๕๖๕	๒๕๖๖	
พนักงานจ้างตามภารกิจ								
ผู้ช่วยเจ้าพนักงานจัดเก็บรายได้	๑	๑	๑	๑	-	-	-	
กองช่าง								
นักบริหารงานช่าง (ผอ.กองช่าง)อำนวยการท้องถิ่นระดับต้น	๑	๑	๑	๑	-	-	-	ว่างเดิม
นายช่างโยธา ชำนาญงาน	๑	๑	๑	๑	-	-	-	
นายช่างโยธา ปฏิบัติงาน-ชำนาญงาน	๑	๑	๑	๑	-	-	-	ว่างเดิม
พนักงานจ้างตามภารกิจ								
ผู้ช่วยนายช่างโยธา	๑	๑	๑	๑	-	-	-	ว่างเดิม
ผู้ช่วยเจ้าพนักงานธุรการ	๑	๑	๑	๑	-	-	-	
ผู้ช่วยนายช่างไฟฟ้า	๑	๑	๑	๑	-	-	-	ว่างเดิม
กองสาธารณสุขและสิ่งแวดล้อม								
นักวิชาการสาธารณสุข ปฏิบัติการ	๑	๑	๑	๑	-	-	-	
กองการศึกษา ศาสนาและวัฒนธรรม								
นักบริหารงานการศึกษา(ผอ.กองการศึกษา) อำนวยการท้องถิ่นระดับต้น	๑	๑	๑	๑	-	-	-	
นักวิชาการศึกษา ปฏิบัติการ	๑	๑	๑	๑	-	-	-	
ครู	๖	๖	๖	๖	-	-	-	
ครู	๑	๑	๑	๑				ว่างเดิม
พนักงานจ้างตามภารกิจ								
ผู้ช่วยครูผู้ดูแลเด็ก	๖	๖	๖	๖	-	-	-	
ผู้ช่วยครูผู้ดูแลเด็ก	๓	๓	๓	๓	-	-	-	ว่างเดิม
กองสวัสดิการสังคม								
นักบริหารงานสวัสดิการสังคม(ผอ.กองสวัสดิการสังคม) อำนวยการท้องถิ่นระดับต้น	๑	๑	๑	๑	-	-	-	
นักพัฒนาชุมชน ปฏิบัติการ	๑	๑	๑	๑	-	-	-	
เจ้าพนักงานพัฒนาชุมชน ปฏิบัติงาน	๑	๑	๑	๑	-	-	-	
กองส่งเสริมการเกษตร								
นักบริหารงานการเกษตร (ผอ.กองส่งเสริมการเกษตร) อำนวยการท้องถิ่นระดับต้น	๑	๑	๑	๑	-	-	-	
งานตรวจสอบภายใน								
นักวิชาการตรวจสอบภายใน	๑	๑	๑	๑	-	-	-	
	๕๕	-	-	-	-	-	-	

ข้อ 9 ภาวะค่าใช้จ่ายเกี่ยวกับเงินเดือนและประโยชน์ตอบแทนอื่น องค์การบริหารส่วนตำบลเมืองเตา อำเภอพยุหะคีรี จังหวัดมหาสารคาม

ที่	ชื่อสายงาน ตำแหน่ง ชื่อ - สกุล (ผู้ครองตำแหน่ง)	เลขที่ ตำแหน่ง	ระดับ ตำแหน่ง	จำนวน ทั้งหมด	จำนวนที่มีอยู่ปัจจุบัน			อัตราตำแหน่งที่คาดว่าจะต้องใช้ ในช่วงระยะ 3 ปีข้างหน้า			อัตรากำลังคน เพิ่ม/ลด			ภาวะค่าใช้จ่ายที่เพิ่มขึ้น (3)			ค่าใช้จ่ายรวม (4)			หมายเหตุ
					จำนวน (คน)	เงินเดือน 1	เงินประจำ ตำแหน่ง(2)	2564	2565	2566	2564	2565	2566	2564	2565	2566	2564	2565	2566	
1	ปลัด อบต. (นักบริหารงานท้องถิ่น) นางพิมพ์ทิพย์ ณะมะ	42-3-00-1101-001	บ.กลาง	1	1	495,000	168,000	1	1	1	-	-	-	16,440	18,120	19,440	679,440	697,560	717,000	41,250
2	รองปลัด อบต. (นักบริหารงานท้องถิ่น) นายก้องเกียรติ พวงศรีเคน	42-3-00-1101-002	บ.ต้น	1	1	435,720	42,000	1	1	1	-	-	-	13,200	13,320	13,320	490,920	504,240	517,560	36,310
สำนักงานปลัด (01)																				
3	หัวหน้าสำนักงานปลัด อบต. (นักบริหารงานทั่วไป) นายอุเทน เวียงคำ	42-3-01-2101-001	อ.ต้น	1	1	362,640	42,000	1	1	1	-	-	-	13,440	13,320	13,320	418,080	431,400	444,720	30,220
4	นักจัดการงานทั่วไป นางทัศนันท์ เขียวศิริ	42-3-01-3101-001	ชำนาญการ	1	1	305,640		1	1	1	-	-	-	11,880	12,240	12,960	317,520	329,760	342,720	25,470
5	นักทรัพยากรบุคคล นายเอก แก้วรัฐ	42-3-01-3102-001	ปฏิบัติการ	1	1	207,480		1	1	1	-	-	-	7,080	7,680	7,680	214,560	222,240	229,920	17,290
6	นักวิเคราะห์นโยบายและแผน นางสาวเกศรินทร์ จิตตฤทธิ	42-3-01-3103-001	ปฏิบัติการ	1	1	237,600		1	1	1	-	-	-	7,680	8,400	8,880	245,280	253,680	262,560	19,800
7	นิติกร นางสาวอสมภรณ์ ใจชื่น	42-3-01-3105-001	ปฏิบัติการ	1	1	185,040		1	1	1	-	-	-	9,600	8,640	7,560	194,640	203,280	210,840	15,420
8	เจ้าพนักงานป้องกันและบรรเทาสาธารณภัย นายคมสันต์ พิมพ์ตะคลอง	42-3-01-4805-001	ปฏิบัติงาน	1	1	252,240		1	1	1	-	-	-	8,160	8,400	8,880	260,400	268,800	277,680	21,020
9	เจ้าพนักงานธุรการ นายชนารัตน์ หนองหาร	42-3-1-4101-001	ปฏิบัติงาน	1	1	155,640		1	1	1	-	-	-	6,360	6,360	6,480	162,000	168,360	174,840	12,970
10	เจ้าพนักงานธุรการ นายณัฐพงษ์ แก้วประเสริฐ	42-3-01-4101-002	ปฏิบัติงาน	1	1	155,640		1	1	1	-	-	-	6,360	6,360	6,480	162,000	168,360	174,840	12,970
พนักงานจ้างประเภทภารกิจ																				
11	ผู้ช่วยเจ้าพนักงานธุรการ นางสาวถนอมจิต โศตรสาร	-	-	1	1	157,680		1	1	1	-	-	-	6,360	6,600	6,840	164,040	170,640	177,480	13,140

ที่	ชื่อสายงาน ตำแหน่ง ชื่อ - สกุล (ผู้ครองตำแหน่ง)	เลขที่ ตำแหน่ง	ระดับ ตำแหน่ง	จำนวน ทั้งหมด	จำนวนที่มีอยู่ปัจจุบัน			อัตราตำแหน่งที่คาดว่าจะต้องใช้ ในช่วงระยะ 3 ปีข้างหน้า			อัตรากำลังคน เพิ่ม/ลด			ภาระค่าใช้จ่ายที่เพิ่มขึ้น (3)			ค่าใช้จ่ายรวม (4)			หมายเหตุ
					จำนวน (คน)	เงินเดือน 1	เงินประจำ ตำแหน่ง(2)	2564	2565	2566	2564	2565	2566	2564	2565	2566	2564	2565	2566	
12	พนักงานจ้างประเภททั่วไป ภารโรง ว่าง	-	-	1	-	108,000		1	1	1	-	-	-	0	0	0	108,000	108,000	108,000	9,000
13	พนักงานดับเพลิง นายสาคร จันทะรัง	-	-	1	1	108,000		1	1	1	-	-	-	0	0	0	108,000	108,000	108,000	9,000
14	พนักงานขับเครื่องจักรกลขนาดเบา นายคำสิงห์ งามมะมะ	-	-	1	1	108,000		1	1	1	-	-	-	0	0	0	108,000	108,000	108,000	9,000
15	พนักงานดับเพลิง ว่าง	-	-	1	-	108,000		1	1	1	-	-	-	0	0	0	108,000	108,000	108,000	9,000 ว่างเดิม
16	คนครัว ว่าง	-	-	1	-	108,000		1	1	1	-	-	-	0	0	0	108,000	108,000	108,000	9,000 ว่างเดิม
17	กองคลัง (04) ผู้อำนวยการกองคลัง(นักบริหารงานคลัง) ว่าง	42-3-04-2102-001	อ.ต้น	1	-	393,600	42,000	1	1	1	-	-	-	13,620	13,620	13,620	449,220	462,840	476,460	ว่างเดิม
18	ฝ่ายการเงินและบัญชี หัวหน้าฝ่ายบัญชี (นักบริหารงานคลัง) นายปรีชา ยูนิตี	42-3-04-2102-002	อ.ต้น	1	1	389,400	18,000	1	1	1	-	-	-	13,320	13,440	13,080	420,720	434,160	447,240	32,450
19	นักวิชาการเงินและบัญชี ว่าง	42-3-04-3201-001	ปฏิบัติการ/ ชำนาญการ	1	-	355,320		1	1	1	-	-	-	12,000	12,000	12,000	367,320	379,320	391,320	ว่างเดิม
20	นักวิชาการคลัง นางวารัญญา ไชยบัวแดง	42-3-04-3202-001	ปฏิบัติการ	1	1	293,760		1	1	1	-	-	-	9,480	9,720	10,080	303,240	312,960	323,040	24,480
21	นักวิชาการจัดเก็บรายได้ นางสาวราตรี สุขประเสริฐ	42-3-04-3203-001	ปฏิบัติการ	1	1	298,440		1	1	1	-	-	-	9,600	9,960	10,200	308,040	318,000	328,200	24,870
22	นักวิชาการพัสดุ นางจิราภรณ์ บูรณชนิต	42-3-04-3204-001	ปฏิบัติการ	1	1	280,080		1	1	1	-	-	-	9,000	9,360	9,600	289,080	298,440	308,040	23,340

ที่	ชื่อสายงาน ตำแหน่ง ชื่อ - สกุล (ผู้ครองตำแหน่ง)	เลขที่ ตำแหน่ง	ระดับ ตำแหน่ง	จำนวน ทั้งหมด	จำนวนที่มีอยู่ปัจจุบัน			อัตราตำแหน่งที่คาดว่าจะต้องใช้ ในช่วงระยะ 3 ปีข้างหน้า			อัตรากำลังคน เพิ่ม/ลด			ภาระค่าใช้จ่ายที่เพิ่มขึ้น (3)			ค่าใช้จ่ายรวม (4)			หมายเหตุ
					จำนวน (คน)	เงินเดือน 1	เงินประจำ ตำแหน่ง(2)	2564	2565	2566	2564	2565	2566	2564	2565	2566	2564	2565	2566	
23	เจ้าพนักงานพัสดุ นางสาวลัดดาวัลย์ เพ็ชรดวงษ์	42-3-04-4203-001	ชำนาญงาน	1	1	180,600		1	1	1	-	-	-	9,000	9,240	8,880	189,600	198,840	207,720	15,050
24	เจ้าพนักงานจัดเก็บรายได้ นางยุการ์รัตน์ เครือแวงมน	42-3-04-4204-001	ชำนาญงาน	1	1	280,440		1	1	1	-	-	-	10,800	11,040	11,160	291,240	302,280	313,440	23,370
25	พนักงานจ้างประเภทกรกิจ	-	จ.2	1	1	165,240		1	1	1	-	-	-	6,720	6,960	7,200	171,960	178,920	186,120	13,770
	ผู้ช่วยเจ้าพนักงานจัดเก็บรายได้ นางสาวชนัญชิตา ไชยสงคราม																			
26	กองช่าง (05) ผู้อำนวยการกองช่าง ว่าง	42-3-05-2103-001	อ.ต้น	1	-	393,600	42,000	1	1	1	-	-	-	13,620	13,620	13,620	449,220	462,840	476,460	ว่างเดิม
27	นายช่างโยธา นายรัชพล พลศรีพิมพ์	42-3-05-4701-001	ชำนาญงาน	1	1	275,040		1	1	1	-	-	-	10,800	10,920	11,160	285,840	296,760	307,920	22,920
28	นายช่างโยธา ว่าง	42-3-05-4701-002	ปฏิบัติงาน/ ชำนาญงาน	1	-	297,900		1	1	1	-	-	-	9,720	9,720	9,720	307,620	317,340	327,060	ว่างเดิม
29	พนักงานจ้างประเภทกรกิจ	-	-	1	-	138,000		1	1	1	-	-	-	5,520	5,760	6,000	143,520	149,280	155,280	ว่างเดิม
	ผู้ช่วยนายช่างโยธา ว่าง																			
30	ผู้ช่วยนายช่างไฟฟ้า ว่าง	-	-	1	-	138,000		1	1	1	-	-	-	5,520	5,760	6,000	143,520	149,280	155,280	ว่างเดิม
31	ผู้ช่วยเจ้าพนักงานธุรการ นางสาวอ้อมใจ วงศ์วังจันทร์	-	-	1	1	144,480		1	1	1	-	-	-	5,880	6,120	6,360	150,360	156,480	162,840	12,040
32	กองสาธารณสุขและสิ่งแวดล้อม	42-3-06-3601-001	ปฏิบัติการ	1	1	210,840		1	1	1	-	-	-	7,560	7,680	7,680	218,400	226,080	233,760	17,570
	นักวิชาการสาธารณสุข นางสาวชนัญชิตา สุทธิประภา																			

ที่	ชื่อสายงาน ตำแหน่ง ชื่อ - สกุล (ผู้ครองตำแหน่ง)	เลขที่ ตำแหน่ง	ระดับ ตำแหน่ง	จำนวน ทั้งหมด	จำนวนที่มีอยู่ปัจจุบัน			อัตราตำแหน่งที่คาดว่าจะต้องใช้ ในช่วงระยะ 3 ปีข้างหน้า			อัตรากำลังคน เพิ่ม/ลด			ภาระค่าใช้จ่ายที่เพิ่มขึ้น (3)			ค่าใช้จ่ายรวม (4)			หมายเหตุ	
					จำนวน (คน)	เงินเดือน 1	เงินประจำ ตำแหน่ง(2)	2564	2565	2566	2564	2565	2566	2564	2565	2566	2564	2565	2566		
33	กองการศึกษา ศาสนา และวัฒนธรรม (08) ผอ.กองการศึกษาฯ (นักบริหารงานศึกษา) นางวิภาภรณ์ แสงน้ำ	42-3-08-2107-001	อ.ต้น	1	1	376,080	42,000	1	1	1	-	-	-	13,320	13,320	13,440	431,400	444,720	458,160	31,340	
34	นักวิชาการศึกษา นางสาวแสงมณี น้อยบาท	42-3-08-3803-001	ชำนาญการ	1	1	329,760		1	1	1	-	-	-	12,960	13,440	13,320	342,720	356,160	369,480	27,480	
	ศูนย์พัฒนาเด็กเล็ก อบต. เมืองเตา ครูผู้ดูแลเด็ก																				
35	นางอรุณา บัตรีวิเศษ	42-3-08-6600-422	คศ.1	1	1	-		1	1	1	-	-	-				-	-	-	(เงินอุดหนุน)	
36	นางปิ่นแก้ว พลศรีพิมพ์	42-3-08-6600-423	คศ.2	1	1	-		1	1	1	-	-	-				-	-	-	(เงินอุดหนุน)	
37	นางพิมพ์ลตรา ลาพรหมมา	42-3-08-6600-424	คศ.1	1	1	-		1	1	1	-	-	-				-	-	-	(เงินอุดหนุน)	
38	นางศศิวิมล เหลลาไชย	42-3-08-6600-425	คศ.1	1	1	-		1	1	1	-	-	-				-	-	-	(เงินอุดหนุน)	
39	นางพัชรี ชัยณรงค์	42-3-08-6600-426	คศ.1	1	1	-		1	1	1	-	-	-				-	-	-	(เงินอุดหนุน)	
40	ว่าง	42-3-08-6600-427	คศ.1	1	-	-		1	1	1	-	-	-				-	-	-	(เงินอุดหนุน)	
41	นางพัชราภรณ์ พลศรีพิมพ์	42-3-08-6600-428	คศ.1	1	1	-		1	1	1	-	-	-				-	-	-	(เงินอุดหนุน)	
	พนักงานจ้างประเภทภารกิจ ผู้ช่วยครูผู้ดูแลเด็ก																				
42	นางเปรมจิต ดิมาก	-	-	1	1	-		1	1	1	-	-	-				-	-	-	(เงินอุดหนุน)	
43	นางฉัฐิยานันท์ อุทาหรณ์	-	-	1	1	-		1	1	1	-	-	-				-	-	-	(เงินอุดหนุน)	
44	นางดวงกมล ศรีมงคล	-	-	1	1	-		1	1	1	-	-	-				-	-	-	(เงินอุดหนุน)	
45	นางสาวสุภาวรรณ ดีล้ำ	-	-	1	1	-		1	1	1	-	-	-				-	-	-	(เงินอุดหนุน)	
46	นางสุวรรณ ศรีธรรมงาม	-	-	1	1	-		1	1	1	-	-	-				-	-	-	(เงินอุดหนุน)	
47	นางสุดถนอม คำขมา	-	-	1	1	-		1	1	1	-	-	-				-	-	-	(เงินอุดหนุน)	
48	ผู้ดูแลเด็ก (ว่าง)	-	-	1	-	-		1	1	1	-	-	-				-	-	-	(เงินอุดหนุน)	
49	ผู้ดูแลเด็ก (ว่าง)	-	-	1	-	-		1	1	1	-	-	-				-	-	-	(เงินอุดหนุน)	

ที่	ชื่อสายงาน ตำแหน่ง ชื่อ - สกุล (ผู้ครองตำแหน่ง)	เลขที่ ตำแหน่ง	ระดับ ตำแหน่ง	จำนวน ทั้งหมด	จำนวนที่มีอยู่ปัจจุบัน			อัตราตำแหน่งที่คาดว่าจะต้องใช้ ในช่วงระยะ 3 ปีข้างหน้า			อัตรากำลังคน เพิ่ม/ลด			ภาระค่าใช้จ่ายที่เพิ่มขึ้น (3)			ค่าใช้จ่ายรวม (4)			หมายเหตุ
					จำนวน (คน)	เงินเดือน 1	เงินประจำ ตำแหน่ง(2)	2564	2565	2566	2564	2565	2566	2564	2565	2566	2564	2565	2566	
50	ผู้ดูแลเด็ก (ว่าง)	-	-	1	-	-		1	1	1	-	-	-		-	-	-	-	-	(เงินอุดหนุน)
51	กองสวัสดิการสังคม ผอ.กองสวัสดิการสังคม (นักบริหารงานสวัสดิการสังคม) นางสาวสุศาทภัทร พลหาวงษ์	42-3-11-2105-001	อ.ต้น	1	1	369,480	42,000	1	1	1	-	-	-	13,080	13,440	13,320	424,560	438,000	451,320	30,790
52	นักพัฒนาชุมชน นายอนุวัฒน์ พรหมโคตร	42-3-11-3801-001	ชำนาญการ	1	1	282,600		1	1	1	-	-	-	11,280	11,760	11,880	293,880	305,640	317,520	23,550
53	เจ้าพนักงานพัฒนาชุมชน นางสาวปาณิสรา ทองสาร	42-3-11-4801-001	ปฏิบัติงาน	1	1	158,760		1	1	1	-	-	-	6,360	6,600	6,480	165,120	171,720	178,200	13,230
54	หน่วยตรวจสอบภายใน นักวิชาการตรวจสอบภายใน นางสายใจ กิ่งเมืองเก่า	42-3-12-3205-001	ชำนาญการ	1	1	311,640		1	1	1	-	-	-	12,120	12,600	12,960	323,760	336,360	349,320	25,970
55	กองส่งเสริมการเกษตร ผอ.กองส่งเสริมการเกษตร นายกอบเดช มะโนรัตน์	42-3-14-2109-001	อ.ต้น	1	1	402,720	42,000	1	1	1	-	-	-	13,440	13,080	13,080	458,160	471,240	484,320	33,560
(4)	รวม			55	42	9,956,100	480,000	55	55	55	-	+1	-	341,280	348,600	352,680	10,777,380	11,125,980	11,478,660	
(5)	ประมาณการประโยชน์ตอบแทนอื่น 15%																2,155,476	2,225,196	2,295,732	
(6)	รวมเป็นค่าใช้จ่ายบุคคลทั้งสิ้น																10,777,380	13,351,176	13,774,392	
(7)	คิดเป็นร้อยละ 40 ของงบประมาณรายจ่ายประจำปี																21.16	25.22	24.78	
(8)	กรณีหัก เงินเบี้ยยังชีพผู้สูงอายุ เบี้ยความพิการ เบี้ยผู้ป่วยเอดส์ เงินเดือน/ค่าตอบแทนครูและบุคลากรทางการศึกษา เงินอุดหนุนสำหรับการจัดการศึกษา (คิดเป็นร้อยละ 40)																31.14	36.30	34.94	

หมายเหตุ

- (1) รายจ่ายจริง (2) ตำแหน่งใหม่ คิดจาก (เงินเดือนขั้นต่ำ+ขั้นสูงของระดับตำแหน่งที่เพิ่มขึ้นหารด้วย 2 คูณด้วย 12) คนเดิมคิดจาก ขั้นเงินเดือนคนเดิมที่เพิ่มขึ้น 1 ขั้นคูณด้วย 12
- (3) ภาระค่าใช้จ่ายปีที่ผ่านมา (1)+(2) (4) รวมค่าใช้จ่ายทั้งหมด (5) คือประโยชน์ตอบแทนอื่น (ประมาณการไว้ 15% คิดจาก (3) แต่ละปี)
- (6) คิดจาก (4) + (5) (7) คิดจาก 6 หารด้วยงบประมาณรายจ่ายประจำปีนั้นคูณด้วย 100

ที่	ชื่อสายงาน ตำแหน่ง ชื่อ - สกุล (ผู้ครองตำแหน่ง)	เลขที่ ตำแหน่ง	ระดับ ตำแหน่ง	จำนวน ทั้งหมด	จำนวนที่มีอยู่ปัจจุบัน			อัตราตำแหน่งที่คาดว่าจะต้องใช้ ในช่วงระยะ 3 ปีข้างหน้า			อัตรากำลังคน เพิ่ม/ลด			ภาระค่าใช้จ่ายที่เพิ่มขึ้น (3)			ค่าใช้จ่ายรวม (4)			หมายเหตุ
					จำนวน (คน)	เงินเดือน 1	เงินประจำ ตำแหน่ง(2)	2564	2565	2566	2564	2565	2566	2564	2565	2566				

งบประมาณรายจ่ายประจำปีที่เราไว้ในข้อบัญญัติ

งบประมาณรายจ่ายประจำปี 2564 = 50,400,000 (มาจากร้อยละ 5 ของงบประมาณ 2563 จากข้อบัญญัติ)

งบประมาณรายจ่ายประจำปี 2565 = 52,920,000 บาท

งบประมาณรายจ่ายประจำปี 2566 = 55,566,000 บาท

กรณีหักเงินอุดหนุนและเบี้ยยังชีพ (ประมาณการจากเงินอุดหนุนและเบี้ยยังชีพเป็นเงินจำนวน 16,145,030 นำมาหักออกทั้ง 3 ปี

งบประมาณรายจ่ายประจำปี 2564 = 34,254,970 บาท (50,400,000-16,145,030)

งบประมาณรายจ่ายประจำปี 2565 = 36,774,970 บาท (52,920,000-16,145,030)

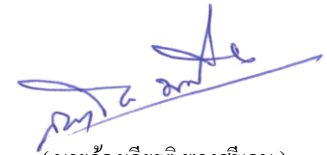
งบประมาณรายจ่ายประจำปี 2566 = 39,420,970 บาท (55,566,000 -16,145,030)



(นางวิภากรณ์ แสงน้ำ)

ผู้อำนวยการกองการศึกษา ศาสนาและวัฒนธรรมรักษาราชการแทน

ผู้อำนวยการกองคลัง



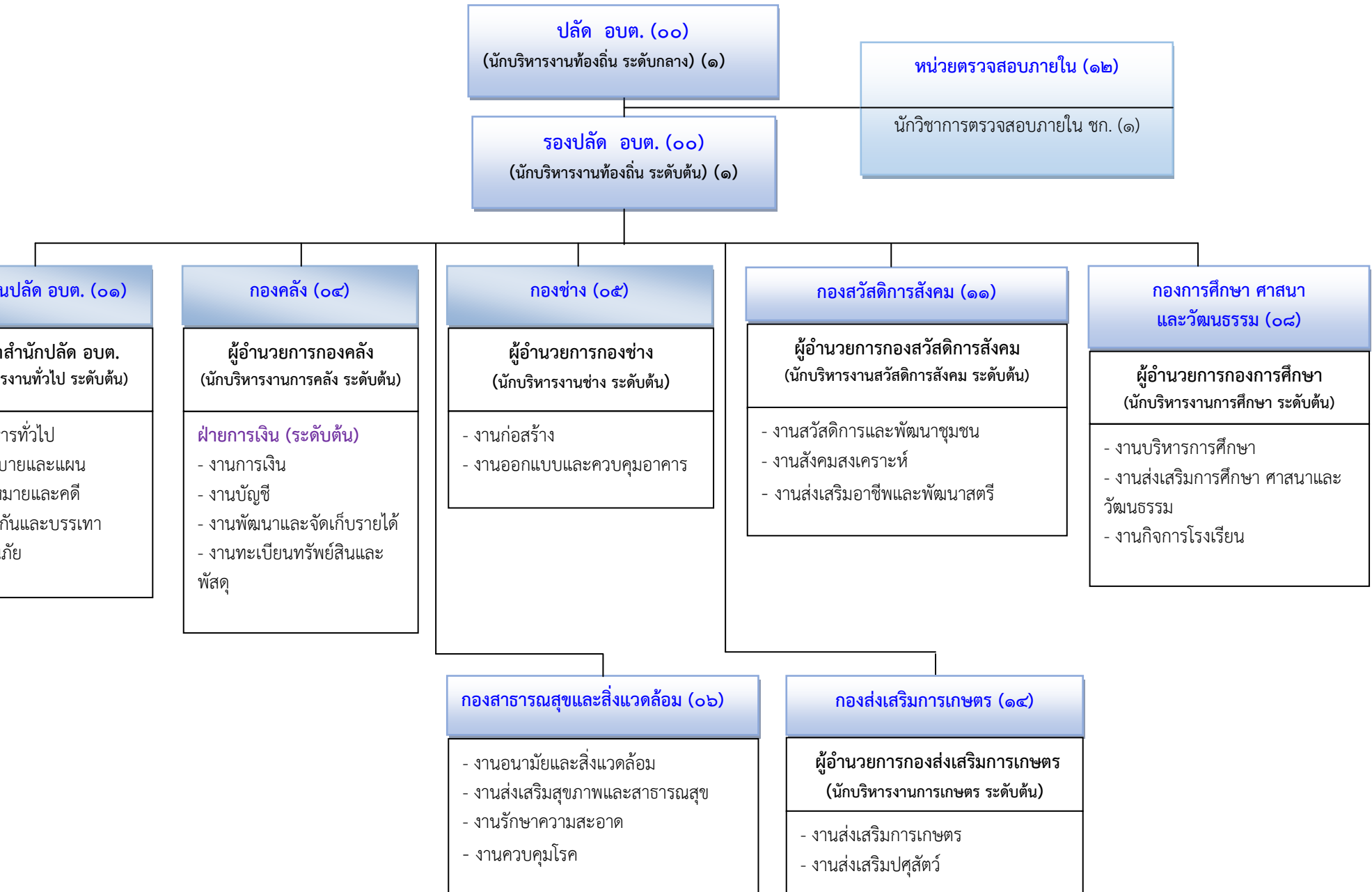
(นายก้องเกียรติ พวงศรีเคน)

รองปลัดองค์การบริหารส่วนตำบลเมืองเตา รักษาการแทน

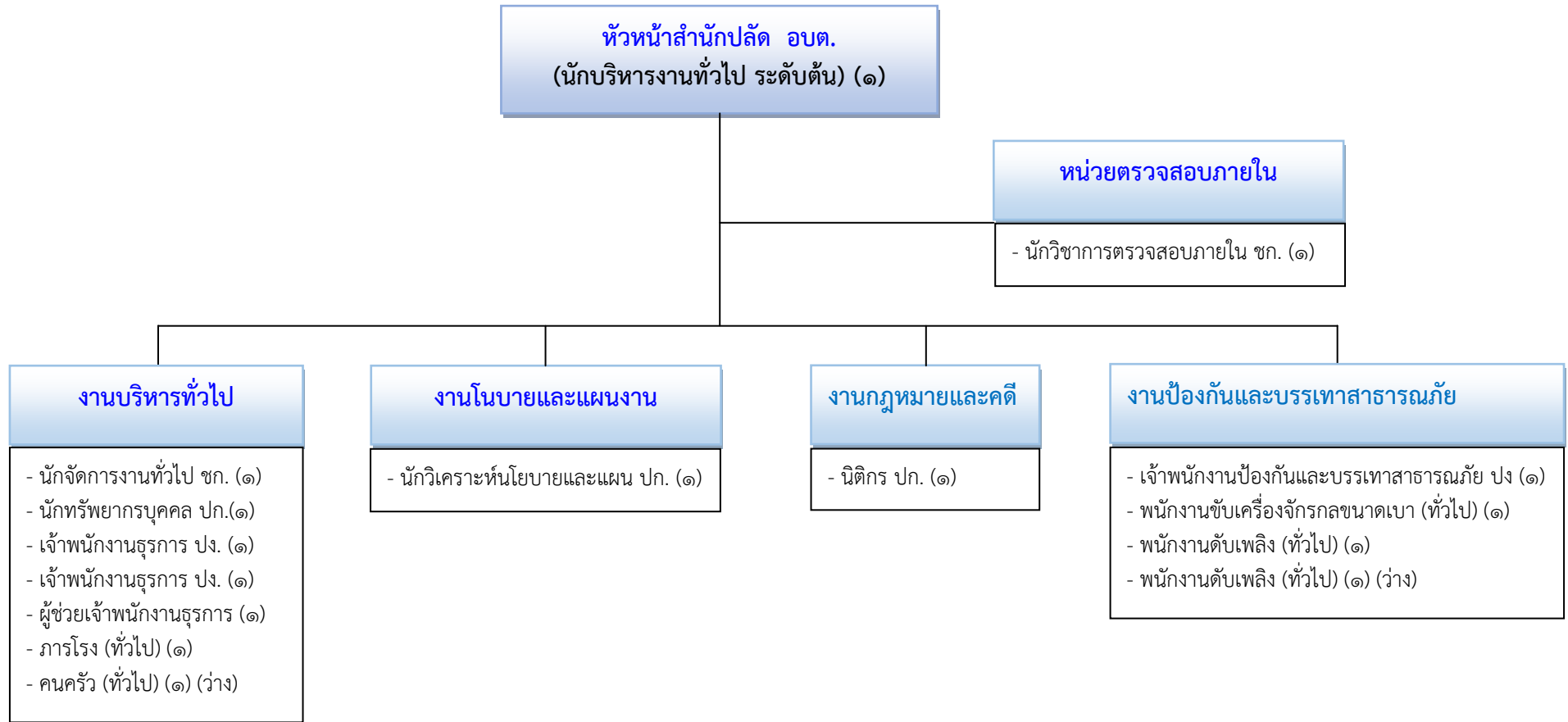
ปลัดองค์การบริหารส่วนตำบลเมืองเตา ปฏิบัติหน้าที่

นายกองค์การบริหารส่วนตำบลเมืองเตา

โครงสร้างส่วนราชการองค์การบริหารส่วนตำบลเมืองเตา ประเภทสามัญ



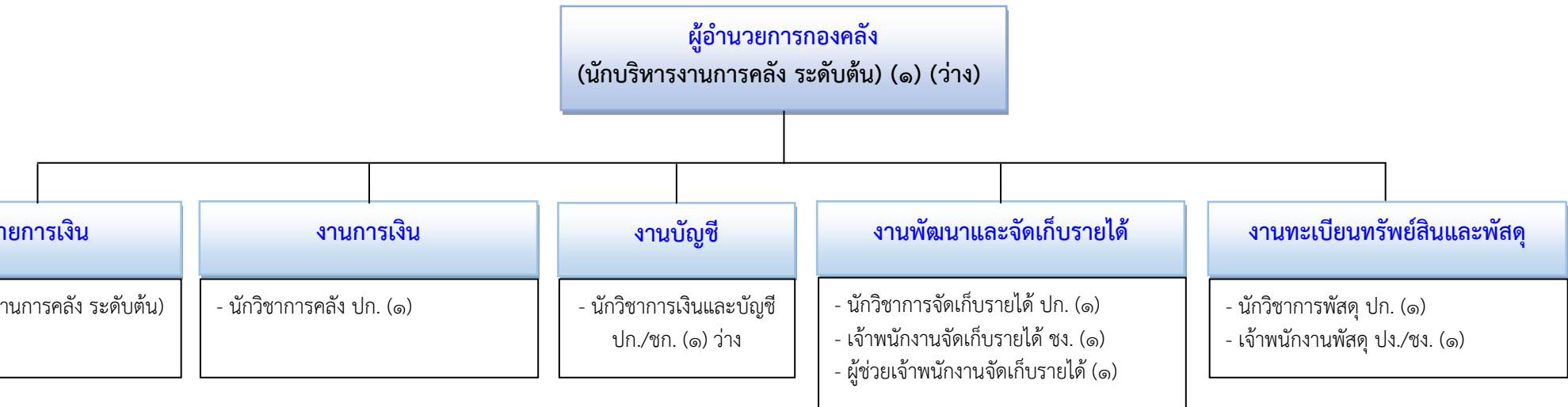
โครงสร้างสำนักงานปลัดองค์การบริหารส่วนตำบลเมืองเตา (๐๑)



ประเภท ระดับ	อำนาจการท้องถิ่น			วิชาการ			ทั่วไป		ลูกจ้างประจำ	พนักงานจ้างตามภารกิจ	พนักงานจ้างทั่วไป	รวม
	สูง	กลาง	ต้น	ชช.	ชพ.	ชก./ปก.	อส.	ชง./ปง.				
อัตราทั้งหมด	๐	๐	๑	๐	๐	๕	๐	๓	๐	๑	๕	๑๕

มีนครอง	๐	๐	๑	๐	๐	๕	๐	๓	๐	๑	๓	๑๓
อัตราว่าง	๐	๐	๐	๐	๐	๐	๐	๐	๐	๐	๒	๒

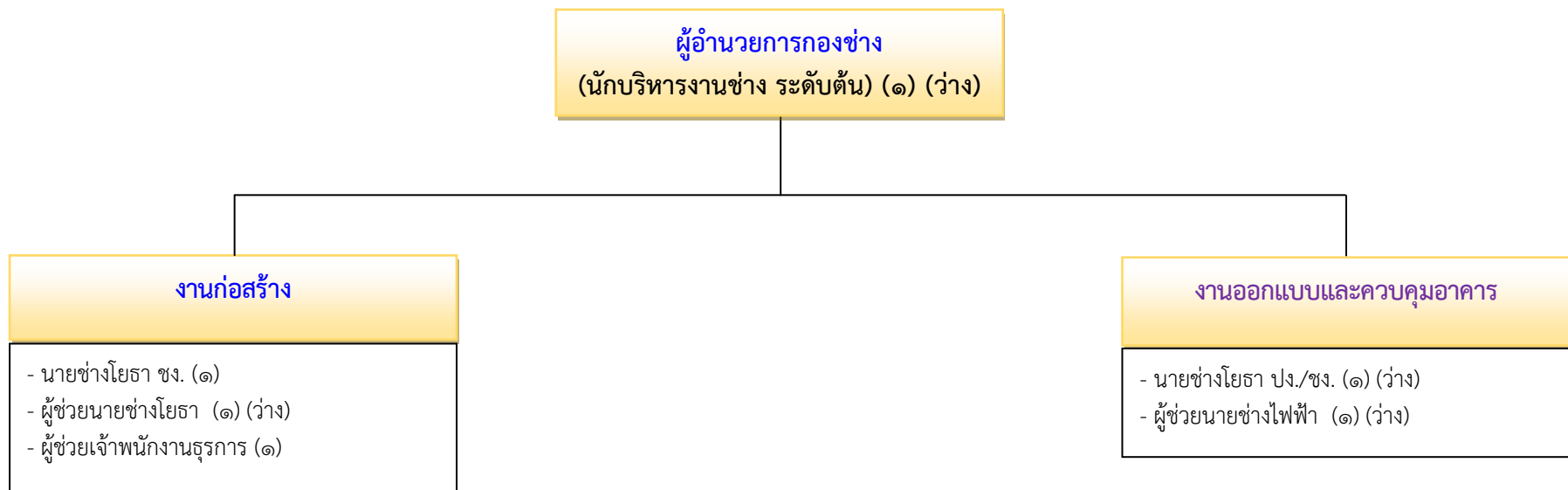
โครงสร้างกองคลังองค์การบริหารส่วนตำบลเมืองเตา (๐๔)



ประเภท	ผู้อำนวยการท้องถิ่น	วิชาการ	ทั่วไป	ลูกจ้างประจำ	พนักงานจ้างตามภารกิจ	พนักงานจ้างทั่วไป	รวม
--------	---------------------	---------	--------	--------------	----------------------	-------------------	-----

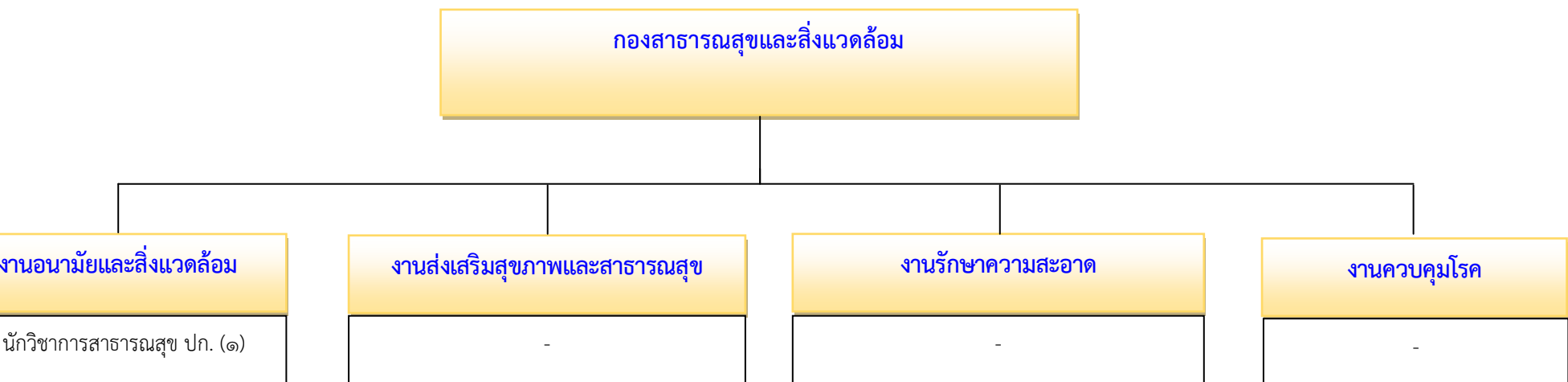
ระดับ	สูง	กลาง	ต้น	ชช.	ชพ.	ชก./ปก.	อส.	ชง./ปง.				
อัตราทั้งหมด	๐	๐	๒	๐	๐	๔	๐	๒	๐	๑	๐	๙
มีนครอง	๐	๐	๑	๐	๐	๓	๐	๒	๐	๑	๐	๗
อัตรารว่าง	๐	๐	๑	๐	๐	๑	๐	๐	๐	๐	๐	๒

โครงสร้างกองช่าง องค์การบริหารส่วนตำบลเมืองเตา (๐๕)



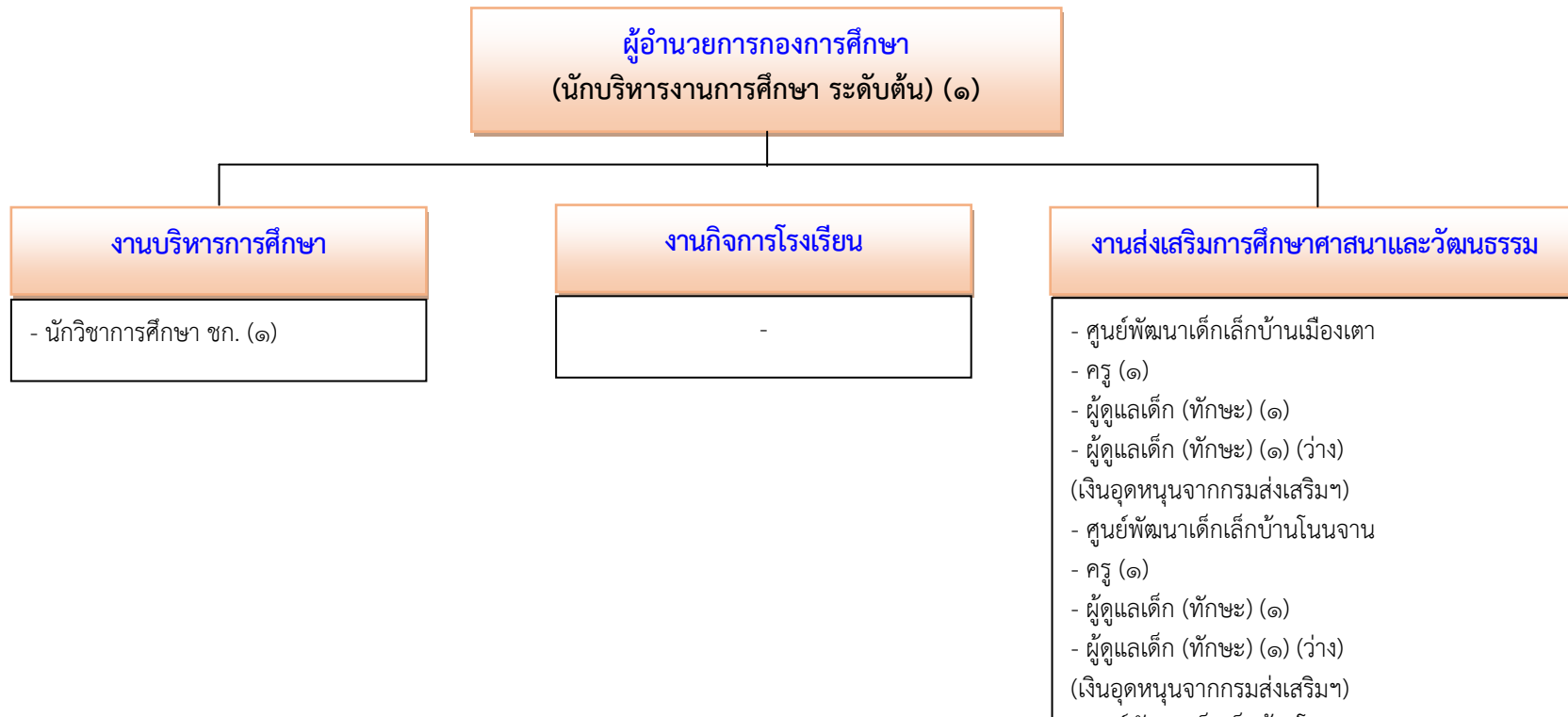
ประเภท	อำนาจการท้องถิ่น			วิชาการ			ทั่วไป		ลูกจ้างประจำ	พนักงานจ้างตามภารกิจ	พนักงานจ้างทั่วไป	รวม
	ระดับ	สูง	กลาง	ต้น	ชช.	ชพ.	ชก./ปก.	อส.				
อัตราทั้งหมด	๐	๐	๑	๐	๐	๐	๐	๒	๐	๓	๐	๖
มีนครอง	๐	๐	๐	๐	๐	๐	๐	๑	๐	๑	๐	๒
อัตรารว่าง	๐	๐	๑	๐	๐	๐	๐	๑	๐	๒	๐	๔

โครงสร้างกองสาธารณสุขและสิ่งแวดล้อม องค์การบริหารส่วนตำบลเมืองเตา (๐๖)



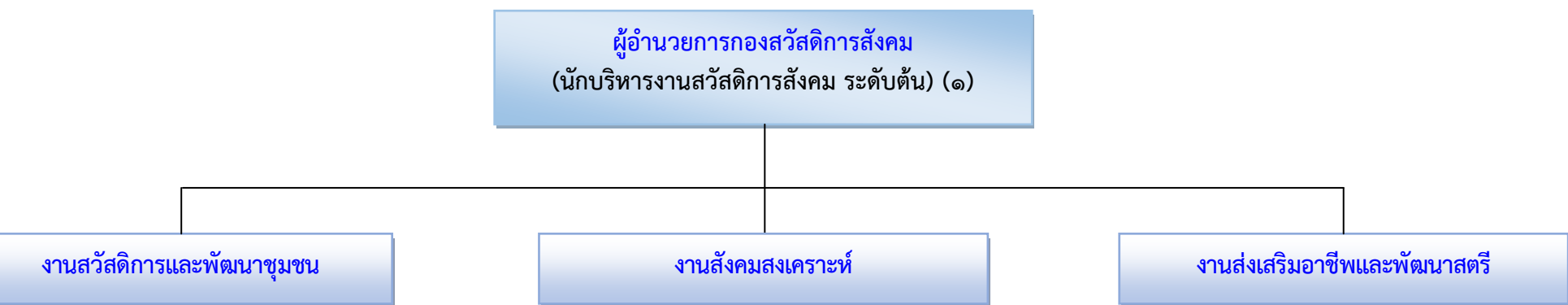
ประเภท	อำนาจการท้องถิ่น			วิชาการ			ทั่วไป		ลูกจ้างประจำ	พนักงานจ้างตามภารกิจ	พนักงานจ้างทั่วไป	รวม
	ระดับ	สูง	กลาง	ต้น	ชช.	ชพ.	ชก./ปก.	อส.				
อัตราทั้งหมด	๐	๐	๐	๐	๐	๑	๐	๐	๐	๐	๐	๑
มีนครอง	๐	๐	๐	๐	๐	๑	๐	๐	๐	๐	๐	๑
อัตรารว่าง	๐	๐	๐	๐	๐	๐	๐	๐	๐	๐	๐	๐

โครงสร้างกองการศึกษา ศาสนาและวัฒนธรรม องค์การบริหารส่วนตำบลเมืองเตา (๐๘)



ประเภท	อำนาจการท้องถิ่น			บุคลากรทางการศึกษา		วิชาการ			ทั่วไป		ลูกจ้างประจำ	พนักงานจ้างตามภารกิจ	พนักงานจ้างทั่วไป	รวม
	สูง	กลาง	ต้น	ครู	ครู ผช./ครู ผดต.	ชช.	ชพ.	ชก./ปก.	อส.	ชง./ปง.				
อัตราทั้งหมด	๐	๐	๑	๗	๐	๐	๐	๑	๐	๐	๐	๙	๐	๑๘
มีนครอง	๐	๐	๑	๖	๐	๐	๐	๑	๐	๐	๐	๖	๐	๑๔
อัตรารว่าง	๐	๐	๐	๑	๐	๐	๐	๐	๐	๐	๐	๓	๐	๔

โครงสร้างกองสวัสดิการสังคม องค์การบริหารส่วนตำบลเมืองเตา (๑๑)



นักพัฒนาชุมชน ชก. (๑)

-

- เจ้าพนักงานพัฒนาชุมชน ปง. (๑)

ประเภท	อำนาจการท้องถิ่น			วิชาการ			ทั่วไป		ลูกจ้างประจำ	พนักงานจ้างตามภารกิจ	พนักงานจ้างทั่วไป	รวม
	สูง	กลาง	ต้น	ชช.	ชพ.	ชก./ปก.	อส.	ชง./ปง.				
อัตราทั้งหมด	๐	๐	๑	๐	๐	๑	๐	๑	๐	๐	๐	๓
มีนครอง	๐	๐	๑	๐	๐	๑	๐	๑	๐	๐	๐	๓
อัตรารว่าง	๐	๐	๐	๐	๐	๐	๐	๐	๐	๐	๐	๐

โครงสร้างกองส่งเสริมการเกษตร องค์การบริหารส่วนตำบลเมืองเตา (๑๔)

ผู้อำนวยการกองส่งเสริมการเกษตร
(นักบริหารงานการเกษตร ระดับต้น) (๑)

๑๑. บัญชีแสดงจัดคนลงสู่ตำแหน่งและการกำหนดเลขที่ตำแหน่งในส่วนราชการ และระดับตำแหน่งขององค์การบริหารส่วนตำบลเมืองเตา ประเภทสามัญ

ที่	ชื่อ - สกุล	คุณวุฒิ การศึกษา	กรอบอัตราเก่าเดิม				กรอบอัตราค่าใหม่				เงินเดือน			หมายเหตุ
			เลขที่ตำแหน่ง	ตำแหน่ง	ประเภท	ระดับ	เลขที่ตำแหน่ง	ตำแหน่ง	ประเภท	ระดับ	เงินเดือน	เงินประจำ ตำแหน่ง	เงินเพิ่มอื่นๆ /เงินค่า ตอบแทน	
๑	นางพิมพ์พิพย์ คณณะ	ปริญญาโท (ร.ม.) รัฐศาสตรมหาบัณฑิต	๔๒-๓-๐๐-๑๑๐๑-๐๐๑	ปลัด อบต. (นักบริหารงานท้องถิ่น)	บพ.	กลาง	๔๒-๓-๐๐-๑๑๐๑-๐๐๑	ปลัด อบต. (นักบริหารงานท้องถิ่น)	บพ.	กลาง	๔๙๕,๐๐๐	๘๔,๐๐๐	๘๔,๐๐๐	๖๖๓,๐๐๐
๒	นายก่อเกียรติ พวงศรีเคน	ปริญญาโท (ร.ป.ม.) รัฐประศาสนศาสตรมหาบัณฑิต	๔๒-๓-๐๐-๑๑๐๑-๐๐๒	รองปลัด อบต. (นักบริหารงานท้องถิ่น)	บพ.	ต้น	๔๒-๓-๐๐-๑๑๐๑-๐๐๒	รองปลัด อบต. (นักบริหารงานท้องถิ่น)	บพ.	ต้น	๔๓๕,๗๒๐	๕๒,๐๐๐	(๓๖,๓๐๐X๑๒) (๓,๕๐๐X๑๒)	๔๗๗,๗๒๐
สำนักงานปลัด (๑๑)														
๓	นายอุเทน เวียงคำ	ปริญญาตรี (ศศ.บ.) รัฐศาสตร์	๔๒-๓-๐๑-๒๑๐๑-๐๐๑	หัวหน้าสำนักงานปลัด (นักบริหารงานทั่วไป)	อท.	ต้น	๔๒-๓-๐๑-๒๑๐๑-๐๐๑	หัวหน้าสำนักงานปลัด (นักบริหารงานทั่วไป)	อท.	ต้น	๓๖๒,๖๔๐	๕๒,๐๐๐	(๓๐,๒๒๐X๑๒) (๓,๕๐๐X๑๒)	๔๐๔,๖๔๐
๔	นางทัศนันทน์ เขียวศิริ	ปริญญาตรี (ศน.บ.) ศาสตราจารย์	๔๒-๓-๐๑-๓๑๐๑-๐๐๑	นักจัดการงานทั่วไป	วิชาการ	ชก.	๔๒-๓-๐๑-๓๑๐๑-๐๐๑	นักจัดการงานทั่วไป	วิชาการ	ชก.	๓๐๕,๖๔๐	(๒๕,๔๗๐X๑๒)		๓๐๕,๖๔๐
๕	นายเอก แก้วเจริญ	ปริญญาตรี (บธ.บ.) (เศรษฐศาสตรธุรกิจ)	๔๒-๓-๐๑-๓๑๐๒-๐๐๑	นักทรัพยากรบุคคล	วิชาการ	ปก.	๔๒-๓-๐๑-๓๑๐๒-๐๐๑	นักทรัพยากรบุคคล	วิชาการ	ปก.	๒๐๗,๔๘๐	(๑๗,๒๙๐X๑๒)		๒๐๗,๔๘๐
๖	นางสาวเกศรินทร์ จิตตฤทธิ	ปริญญาตรี (บธ.บ.) (การจัดการทั่วไป)	๔๒-๓-๐๑-๓๑๐๓-๐๐๑	นักวิเคราะห์นโยบายและแผน	วิชาการ	ปก.	๔๒-๓-๐๑-๓๑๐๓-๐๐๑	นักวิเคราะห์นโยบายและแผน	วิชาการ	ปก.	๒๓๗,๖๐๐	(๑๙,๘๐๐X๑๒)		๒๓๗,๖๐๐
๗	นางสาวอมรภรณ์ ใจชื่น	ปริญญาตรี (น.บ.) นิติศาสตรบัณฑิต	๔๒-๓-๐๑-๓๑๐๕-๐๐๑	นิติกร	วิชาการ	ปก.	๔๒-๓-๐๑-๓๑๐๕-๐๐๑	นิติกร	วิชาการ	ปก.	๑๘๕,๐๔๐	(๑๕,๔๒๐X๑๒)		๑๘๕,๐๔๐
๘	นายคมสันต์ พิมพ์ตะคลอง	ปวส. ช่างไฟฟ้า	๔๒-๓-๐๑-๔๘๐๕-๐๐๑	เจ้าพนักงานป้องกันและ บรรเทาสาธารณภัย	ทั่วไป	ปง.	๔๒-๓-๐๑-๔๘๐๕-๐๐๑	เจ้าพนักงานป้องกันและ บรรเทาสาธารณภัย	ทั่วไป	ปง.	๒๕๒,๒๔๐	(๒๑,๐๒๐X๑๒)		๒๕๒,๒๔๐
๙	นายธนารัตน์ หนองหาร	ปวส. คอมพิวเตอร์ธุรกิจ	๔๒-๓-๐๑-๔๘๐๑-๐๐๑	เจ้าพนักงานธุรการ	ทั่วไป	ปง.	๔๒-๓-๐๑-๔๘๐๑-๐๐๑	เจ้าพนักงานธุรการ	ทั่วไป	ปง.	๑๕๕,๖๔๐	(๑๒,๙๗๐X๑๒)		๑๕๕,๖๔๐
๑๐	นายณัฐพงษ์ แก้วประเสริฐ	ปริญญาตรี (ร.ป.บ.) รัฐประศาสนศาสตร	๔๒-๓-๐๑-๔๘๐๑-๐๐๒	เจ้าพนักงานธุรการ	ทั่วไป	ปง.	๔๒-๓-๐๑-๔๘๐๑-๐๐๒	เจ้าพนักงานธุรการ	ทั่วไป	ปง.	๑๕๕,๖๔๐	(๑๒,๙๗๐X๑๒)		๑๕๕,๖๔๐
พนักงานจ้างตามภารกิจ (คุณวุฒิ)														
๑๑	นางสาวอนอมจิต โคตรสาร	ปริญญาตรี (ศศ.บ.) พัฒนธรรมศึกษา	-	ผู้ช่วยเจ้าพนักงานธุรการ	-	-	-	ผู้ช่วยเจ้าพนักงานธุรการ	-	-	๑๕๗,๖๘๐	(๑๓,๑๔๐X๑๒)		๑๕๗,๖๘๐
พนักงานจ้างทั่วไป														
๑๒	-ว่าง-	-	-	ภารโรง	-	-	-	ภารโรง	-	-	๑๐๘,๐๐๐	(๙,๐๐๐X๑๒)		๑๐๘,๐๐๐
๑๓	นายคำสิงห์ รามมะมะ	ม.๖	-	พนักงานขับเครื่องจักรกล ขนาดเบา	-	-	-	พนักงานขับเครื่องจักรกล ขนาดเบา	-	-	๑๐๘,๐๐๐	(๙,๐๐๐X๑๒)		๑๐๘,๐๐๐
๑๔	นายสาคร จันทะรัง	ปวส. ช่างยนต์	-	พนักงานดับเพลิง	-	-	-	พนักงานดับเพลิง	-	-	๑๐๘,๐๐๐	(๙,๐๐๐X๑๒)		๑๐๘,๐๐๐
๑๕	-ว่าง-	ปวส. ช่างยนต์	-	พนักงานดับเพลิง	-	-	-	พนักงานดับเพลิง	-	-	๑๐๘,๐๐๐	(๙,๐๐๐X๑๒)		๑๐๘,๐๐๐

(ว่างเต็ม)

๑๑. บัญชีแสดงจัดคนลงสู่ตำแหน่งและการกำหนดเลขที่ตำแหน่งในส่วนราชการ และระดับตำแหน่งขององค์การบริหารส่วนตำบลเมืองเตา ประเภทสามัญ

ที่	ชื่อ - สกุล	คุณวุฒิ การศึกษา	กรอบอัตราเก่าเดิม				กรอบอัตราค่าใหม่				เงินเดือน			หมายเหตุ
			เลขที่ตำแหน่ง	ตำแหน่ง	ประเภท	ระดับ	เลขที่ตำแหน่ง	ตำแหน่ง	ประเภท	ระดับ	เงินเดือน	เงินประจำ ตำแหน่ง	เงินเพิ่มอื่นๆ /เงินค่า ตอบแทน	
๑๖	-ว่าง-	ม.๓	-	คนครัว	-	-	-	คนครัว	-	-	๑๐๘,๐๐๐ (๙,๐๐๐x๑๒)			๑๐๘,๐๐๐ กำหนดเพิ่ม
กองคลัง (๐๔)														
๑๗	-ว่าง-	-	๔๒-๓-๐๔-๒๑๐๒-๐๐๑	ผู้อำนวยการกองคลัง (นักบริหารงานการคลัง)	อท.	ต้น	๔๒-๓-๐๔-๒๑๐๒-๐๐๑	ผู้อำนวยการกองคลัง (นักบริหารงานการคลัง)	อท.	ต้น	๓๙๓,๖๐๐ (ค่ากลางเงินเดือน)	๔๒,๐๐๐ (๓,๕๐๐x๑๒)		๔๓๕,๖๐๐ (ว่างเดิม)
๑๘	นายปริญญา ยินดี	ปริญญาโท (บ.ท.ม.) บริหารธุรกิจบัณฑิต	๔๒-๓-๐๔-๒๑๐๒-๐๐๒	หัวหน้าฝ่ายบัญชี (นักบริหารงานการคลัง)	อท.	ต้น	๔๒-๓-๐๔-๒๑๐๒-๐๐๒	หัวหน้าฝ่ายการเงิน (นักบริหารงานการคลัง)	อท.	ต้น	๓๘๙,๔๐๐ (๓๒,๔๕๐x๑๒)	๑๘,๐๐๐ (๑,๕๐๐x๑๒)		๔๐๗,๔๐๐
๑๙	-ว่าง-	-	๔๒-๓-๐๔-๓๒๐๑-๐๐๑	นักวิชาการเงินและบัญชี	วิชาการ	ป.ก./ช.ก.	๔๒-๓-๐๔-๓๒๐๑-๐๐๑	นักวิชาการเงินและบัญชี	วิชาการ	ป.ก./ช.ก.	๓๕๕,๓๒๐ (ค่ากลางเงินเดือน)			๓๕๕,๓๒๐ (ว่างเดิม)
๒๐	นางวรัญญา ไชยบัวแดง	ปริญญาตรี (บ.บ.) (การบัญชี)	๔๒-๓-๐๔-๓๒๐๒-๐๐๑	นักวิชาการคลัง	วิชาการ	ป.ก.	๔๒-๓-๐๔-๓๒๐๒-๐๐๑	นักวิชาการคลัง	วิชาการ	ป.ก.	๒๙๓,๗๖๐ (๒๔,๔๘๐x๑๒)			๒๙๓,๗๖๐
๒๑	นางสาวราตรี สุขประเสริฐ	ปริญญาตรี (บ.ช.บ.) (การบัญชี)	๔๒-๓-๐๔-๓๒๐๓-๐๐๑	นักวิชาการจัดเก็บรายได้	วิชาการ	ป.ก.	๔๒-๓-๐๔-๓๒๐๓-๐๐๑	นักวิชาการจัดเก็บรายได้	วิชาการ	ป.ก.	๒๙๘,๔๕๐ (๒๔,๘๗๐x๑๒)			๒๙๘,๔๕๐
๒๒	นางจิราภรณ์ บุรณนิต	ปริญญาตรี (บ.บ.) (การบัญชี)	๔๒-๓-๐๔-๓๒๐๔-๐๐๑	นักวิชาการพัสดุ	วิชาการ	ป.ก.	๔๒-๓-๐๔-๓๒๐๔-๐๐๑	นักวิชาการพัสดุ	วิชาการ	ป.ก.	๒๘๐,๐๘๐ (๒๓,๓๔๐x๑๒)			๒๘๐,๐๘๐
๒๓	-ว่าง-	-	๔๒-๓-๐๔-๔๒๐๓-๐๐๑	เจ้าพนักงานพัสดุ	ทั่วไป	ป.ง./ช.ง.	๔๒-๓-๐๔-๔๒๐๓-๐๐๑	เจ้าพนักงานพัสดุ	ทั่วไป	ป.ง./ช.ง.	๒๙๗,๙๐๐ (ค่ากลางเงินเดือน)			๒๙๗,๙๐๐ (ว่างเดิม)
๒๔	นางยุการ์ตนี เครือแวงมน	ปริญญาตรี (บ.บ.) (การจัดการทั่วไป)	๔๒-๓-๐๔-๔๒๐๔-๐๐๑	เจ้าพนักงานจัดเก็บรายได้	ทั่วไป	ช.ง.	๔๒-๓-๐๔-๔๒๐๔-๐๐๑	เจ้าพนักงานจัดเก็บรายได้	ทั่วไป	ช.ง.	๒๘๐,๔๕๐ (๒๓,๓๗๐x๑๒)			๒๘๐,๔๕๐
พนักงานจ้างตามภารกิจ (คุณวุฒิ)														
๒๕	นางสาวชนัญชิตา ไชยสงคราม	ปริญญาตรี (บ.บ.) (การบัญชี)	-	ผู้ช่วยเจ้าพนักงานจัดเก็บฯ	-	-	-	ผู้ช่วยเจ้าพนักงานจัดเก็บฯ	-	-	๑๖๕,๒๕๐ (๑๓,๗๗๐x๑๒)			๑๖๕,๒๕๐
กองช่าง (๐๕)														
๒๖	-ว่าง-	-	๔๒-๓-๐๕-๒๑๐๓-๐๐๑	ผู้อำนวยการกองช่าง (นักบริหารงานช่าง)	อท.	ต้น	๔๒-๓-๐๕-๒๑๐๓-๐๐๑	ผู้อำนวยการกองช่าง (นักบริหารงานช่าง)	อท.	ต้น	๓๙๓,๖๐๐ (ค่ากลางเงินเดือน)	๔๒,๐๐๐ (๓,๕๐๐x๑๒)		๔๓๕,๖๐๐ (ว่างเดิม)
๒๗	นายรัชพล พลศรีพิมพ์	ปริญญาตรี (ศ.ศ.บ.) รัฐประศาสนศาสตร์	๔๒-๓-๐๕-๔๗๐๑-๐๐๑	นายช่างโยธา	ทั่วไป	ช.ง.	๔๒-๓-๐๕-๔๗๐๑-๐๐๑	นายช่างโยธา	ทั่วไป	ช.ง.	๒๗๕,๐๕๐ (๒๒,๙๒๐x๑๒)			๒๗๕,๐๕๐
๒๘	-ว่าง-	-	๔๒-๓-๐๕-๔๗๐๑-๐๐๒	นายช่างโยธา	ทั่วไป	ป.ง./ช.ง.	๔๒-๓-๐๕-๔๗๐๑-๐๐๒	นายช่างโยธา	ทั่วไป	ป.ง./ช.ง.	๒๙๗,๙๐๐ (ค่ากลางเงินเดือน)			๒๙๗,๙๐๐ (ว่างเดิม)
พนักงานจ้างตามภารกิจ (คุณวุฒิ)														
๒๙	-ว่าง-	-	-	ผู้ช่วยนายช่างโยธา	-	-	-	ผู้ช่วยนายช่างโยธา	-	-	๑๓๘,๐๐๐ (๑๑,๕๐๐x๑๒)			๑๓๘,๐๐๐ (ว่างเดิม)
๓๐	-ว่าง-	-	-	ผู้ช่วยช่างไฟฟ้า	-	๒/๕	-	ผู้ช่วยช่างไฟฟ้า	-	-	๑๓๘,๐๐๐			๑๓๘,๐๐๐

๑๑. บัญชีแสดงจัดคนลงสู่ตำแหน่งและการกำหนดเลขที่ตำแหน่งในส่วนราชการ และระดับตำแหน่งขององค์การบริหารส่วนตำบลเมืองเตา ประเภทสามัญ

ที่	ชื่อ - สกุล	คุณวุฒิ การศึกษา	กรอบอัตราเก่าดั้งเดิม				กรอบอัตราค่าจ้างใหม่				เงินเดือน			หมายเหตุ	
			เลขที่ตำแหน่ง	ตำแหน่ง	ประเภท	ระดับ	เลขที่ตำแหน่ง	ตำแหน่ง	ประเภท	ระดับ	เงินเดือน	เงินประจำ ตำแหน่ง	เงินเพิ่มอื่นๆ /เงินค่า ตอบแทน		
๓๑	นางสาวอ้อมใจ วงษ์วังจันทร์	ปริญญาตรี (ร.บ.) รัฐศาสตร์	-	ผู้ช่วยเจ้าพนักงานธุรการ	-	-	-	ผู้ช่วยเจ้าพนักงานธุรการ	-	-	(๑๑,๕๐๐X๑๒)	๑๔๔,๔๘๐	(๑๒,๐๔๐X๑๒)	๑๔๔,๔๘๐	(ว่างเต็ม)
กองสาธารณสุขและสิ่งแวดล้อม (๐๖)															
๓๒	นางสาวนัชชา สุทธิประภา	ปริญญาตรี (วท.บ.) วิทยาศาสตรอนามยสิ่งแวดล้อม	๔๒-๓-๐๖-๓๖๐๑-๐๐๑	นักวิชาการสาธารณสุข	วิชาการ	ปก.	๔๒-๓-๐๖-๓๖๐๑-๐๐๑	นักวิชาการสาธารณสุข	วิชาการ	ปก.	๒๑๐,๘๔๐	(๑๗,๕๗๐X๑๒)		๒๑๐,๘๔๐	
กองการศึกษา ศาสนา และวัฒนธรรม (๐๘)															
๓๓	นางวิภากรณ แสงน้ำ	ปริญญาตรี (ค.บ.) ครุศาสตร์	๔๒-๓-๐๘-๒๑๐๗-๐๐๑	ผู้อำนวยการกองการศึกษา (นักบริหารงานการศึกษา)	อท.	ต้น	๔๒-๓-๐๘-๒๑๐๗-๐๐๑	ผู้อำนวยการกองการศึกษา (นักบริหารงานการศึกษา)	อท.	ต้น	๓๗๖,๐๘๐	(๓๑,๓๔๐X๑๒)	๔๒,๐๐๐	(๓,๕๐๐X๑๒)	๔๑๘,๐๘๐
๓๔	นางสาวแสงมณี น้อยบาท	ปริญญาโท (ศษ.ม.) บริหารการศึกษา	๔๒-๓-๐๘-๓๘๐๓-๐๐๑	นักวิชาการศึกษา	วิชาการ	ชก.	๔๒-๓-๐๘-๓๘๐๓-๐๐๑	นักวิชาการศึกษา	วิชาการ	ชก.	๓๒๙,๗๖๐	(๒๗,๔๘๐X๑๒)		๓๒๙,๗๖๐	
ศูนย์พัฒนาเด็กเล็กบ้านเมืองเตา															
๓๕	นางอรุณา บัตรีวิเศษ	ปริญญาตรี (ค.บ.) (ปฐมวัยศึกษา)	๔๒-๓-๐๘-๖๖๐๐-๔๒๒	ครู	-	คศ.๑	๔๒-๓-๐๘-๖๖๐๐-๔๒๒	ครู	-	คศ.๑	๒๗๓,๑๒๐	(๒๗,๗๖๐X๑๒)		๒๗๓,๑๒๐	
พนักงานจ้างตามภารกิจ (ทักษะ)															
๓๖	นางเปรมจิต ตีมาก	ปริญญาตรี (ค.บ.) (การศึกษาปฐมวัย)	-	ผู้ช่วยครูผู้ดูแลเด็ก (ผู้มีทักษะ)	-	-	-	ผู้ดูแลเด็ก (ผู้มีทักษะ)	-	-	๑๖๑,๐๖๔	(๑๓,๔๒๒X๑๒)		๑๖๑,๐๖๔	
๓๗	นางดวงกมล ศรีมงคล	ปริญญาตรี (ศน.บ.) (การศึกษาปฐมวัย)	-	ผู้ช่วยครูผู้ดูแลเด็ก (ผู้มีทักษะ)	-	-	-	ผู้ดูแลเด็ก (ผู้มีทักษะ)	-	-	๑๖๕,๕๖๔	(๑๓,๗๙๗X๑๒)		๑๖๕,๕๖๔	
๓๘	-ว่าง-	-	-	ผู้ช่วยครูผู้ดูแลเด็ก (ผู้มีทักษะ)	-	-	-	ผู้ดูแลเด็ก (ผู้มีทักษะ)	-	-	๑๓๘,๐๐๐	(๑๑,๕๐๐X๑๒)		๑๓๘,๐๐๐	(ว่างเต็ม)
ศูนย์พัฒนาเด็กเล็กบ้านโนนจาน															
๓๙	นางปิ่นแก้ว พลศรีทิพย์	ปริญญาโท (ศษ.ม.) บริหารการศึกษา	๔๒-๓-๐๘-๖๖๐๐-๔๒๓	ครู	-	คศ.๒	๔๒-๓-๐๘-๖๖๐๐-๔๒๓	ครู	-	คศ.๒	๓๒๖,๘๘๐	(๒๗,๒๔๐X๑๒)	๔๒,๐๐๐	(๓,๕๐๐X๑๒)	๓๒๘,๘๘๐
พนักงานจ้างตามภารกิจ (ทักษะ)															
๔๐	นางสาวสุภาวรรณ ดีล้ำ	ม.๖	-	ผู้ช่วยครูผู้ดูแลเด็ก (ผู้มีทักษะ)	-	-	-	ผู้ดูแลเด็ก (ผู้มีทักษะ)	-	-	๑๖๑,๑๖๐	(๑๓,๔๓๐X๑๒)		๑๖๑,๑๖๐	
๔๑	-ว่าง-	-	-	ผู้ช่วยครูผู้ดูแลเด็ก (ผู้มีทักษะ)	-	-	-	ผู้ดูแลเด็ก (ผู้มีทักษะ)	-	-	๑๓๘,๐๐๐	(๑๑,๕๐๐X๑๒)		๑๓๘,๐๐๐	(ว่างเต็ม)
ศูนย์พัฒนาเด็กเล็กบ้านโคกสาย															
๔๒	นางพิมพ์ลดา ลาพรหมมา	ปริญญาตรี (ศน.บ.) (การศึกษาปฐมวัย)	๔๒-๓-๐๘-๖๖๐๐-๔๒๔	ครู	-	คศ.๑	๔๒-๓-๐๘-๖๖๐๐-๔๒๔	ครู	-	คศ.๑	๓๑๘,๗๒๐	(๒๖,๕๖๐X๑๒)		๓๑๘,๗๒๐	

๑๑. บัญชีแสดงจัดคนลงสู่ตำแหน่งและการกำหนดเลขที่ตำแหน่งในส่วนราชการ และระดับตำแหน่งขององค์การบริหารส่วนตำบลเมืองเตา ประเภทสามัญ

ที่	ชื่อ - สกุล	คุณวุฒิ การศึกษา	กรอบอัตรากำลังเดิม				กรอบอัตรากำลังใหม่				เงินเดือน			หมายเหตุ
			เลขที่ตำแหน่ง	ตำแหน่ง	ประเภท	ระดับ	เลขที่ตำแหน่ง	ตำแหน่ง	ประเภท	ระดับ	เงินเดือน	เงินประจำ ตำแหน่ง	เงินเพิ่มอื่นๆ /เงินค่า ตอบแทน	
๕๕	นางสายใจ กิ่งเมืองเก่า	ปริญญาตรี (บธ.บ.) (การบัญชี)	๔๒-๓-๑๒-๓๒๐๕-๐๐๑	นักวิชาการตรวจสอบภายใน	วิชาการ	ชก.	๔๒-๓-๑๒-๓๒๐๕-๐๐๑	นักวิชาการตรวจสอบภายใน	วิชาการ	ชก.	๓๑๑,๖๔๐ (๒๕,๘๗๐x๑๒)			๓๑๑,๖๔๐

๑๒. แนวทางการพัฒนาองค์การบริหารส่วนตำบล

องค์การบริหารส่วนตำบลเมืองเตา ได้กำหนดแนวทางการพัฒนาพนักงานส่วนตำบล โดยการจัดทำแผนแม่บทการพัฒนาพนักงานส่วนตำบลเพื่อเพิ่มพูนความรู้ ทักษะ ทักษะที่ดี มีคุณธรรมและจริยธรรมอันจะทำให้การปฏิบัติหน้าที่ของพนักงานส่วนตำบล เป็นไปอย่างมีประสิทธิภาพ โดยให้พนักงานส่วนตำบลทุกคนทุกตำแหน่งได้มีโอกาสที่จะได้รับการพัฒนาภายในช่วงระยะเวลาตามแผนอัตรากำลัง ๓ ปี ทั้งนี้ วิธีการพัฒนามีทั้งการปฐมนิเทศ การฝึกอบรม การศึกษาหรือดูงานการประชุมเชิงปฏิบัติการตลอดช่วงระยะเวลาตามแผนอัตรากำลัง ๓ ปี

๑. ประกาศคุณธรรมจริยธรรมของพนักงานส่วนตำบล

เพื่อให้การบริหารจัดการที่ดี องค์การบริหารส่วนตำบลเมืองเตาได้กำหนดมาตรฐานทางคุณธรรมและจริยธรรมของข้าราชการ พนักงาน และลูกจ้าง ขององค์การบริหารส่วนตำบลเพื่อให้ข้าราชการ พนักงาน และลูกจ้าง ยึดถือเป็นหลักการและแนวทางปฏิบัติเพื่อเป็นเครื่องกำกับความประพฤติ ของตนดังนี้

๑. พึงดำรงตนให้ตั้งมั่นอยู่ในศีลธรรม ปฏิบัติหน้าที่ด้วยความซื่อสัตย์ สุจริตเสียสละ และมีความรับผิดชอบข้าราชการ พนักงานและลูกจ้าง ต้องปฏิบัติงานด้วยความถูกต้องดีงามเป็นตัวอย่างแก่ประชาชน โดยยึดหลักดังต่อไปนี้

๑. ข้าราชการ พนักงาน และลูกจ้าง ต้องรักษาวินัยอย่างเคร่งครัด
๒. ข้าราชการ พนักงาน และลูกจ้าง ต้องสนับสนุนการปกครองระบอบประชาธิปไตยอันมีพระมหากษัตริย์เป็นประมุข ตามรัฐธรรมนูญ แห่งราชอาณาจักรไทยด้วยความบริสุทธิ์ใจ
๓. ข้าราชการ พนักงาน และลูกจ้าง ต้องปฏิบัติหน้าที่ด้วยความซื่อสัตย์ สุจริต และเที่ยงธรรม ห้ามมิให้อาศัย หรือยอมให้ผู้อื่นอาศัยอำนาจหน้าที่ราชการของตนไม่ว่าจะโดยทางตรงหรือทางอ้อมหาประโยชน์ให้แก่ตนเองหรือผู้อื่น
๔. ข้าราชการ พนักงาน และลูกจ้าง ต้องปฏิบัติหน้าที่ให้เป็นไปตามกฎหมาย ระเบียบของทางราชการมติคณะรัฐบาล และนโยบายของรัฐบาล โดยมิให้เสียหายแก่ราชการ
๕. ข้าราชการ พนักงาน และลูกจ้าง ต้องรักษาความลับของทางราชการ
๖. ข้าราชการ พนักงาน และลูกจ้าง ต้องปฏิบัติตามคำสั่งของผู้บังคับบัญชา ซึ่งสั่งในหน้าที่โดยชอบด้วยกฎหมาย และระเบียบของทางราชการ โดยไม่ขัดขืนหรือหลีกเลี่ยง แต่ถ้าเห็นว่าการปฏิบัติตามคำสั่งนั้นจะทำให้เสียหายแก่ทางราชการ หรือจะเป็นการไม่รักษาประโยชน์ของทางราชการจะเสนอความเห็นเป็นหนังสือทันที เพื่อให้ผู้บังคับบัญชาทบทวนคำสั่งนั้นก็ได้ และเมื่อเสนอความเห็นแล้วถ้าผู้บังคับบัญชายินยอม ให้ปฏิบัติตามคำสั่งเดิมผู้อยู่ใต้บังคับบัญชาต้องปฏิบัติตาม
๗. ข้าราชการ พนักงาน และลูกจ้าง ต้องปฏิบัติหน้าที่โดยมิให้เป็นการกระทำความข่มขู่ผู้บังคับบัญชาเหนือตนเว้นแต่ผู้บังคับบัญชาเหนือขึ้นไป เป็นผู้สั่งหรือได้รับอนุญาตเป็นพิเศษชั่วคราว
๘. ข้าราชการ พนักงาน และลูกจ้าง ต้องไม่รายงานเท็จต่อผู้บังคับบัญชา
๙. ข้าราชการ พนักงาน และลูกจ้าง ต้องถือและปฏิบัติตามระเบียบและแบบธรรมเนียมของทางราชการ

/๑๐. ข้าราชการ....

๑๐. ข้าราชการ พนักงาน และลูกจ้าง ต้องอุทิศเวลาของตนให้แก่ราชการจะทั้ง หรือทอดทิ้งหน้าที่มิได้

๑๑. ข้าราชการ พนักงานและลูกจ้าง ต้องวางตนเป็นกลางทางการเมือง ในการปฏิบัติหน้าที่ และในการปฏิบัติงานด้านอื่น ๆ ที่เกี่ยวข้องกับประชาชน และต้องปฏิบัติตามระเบียบของทางราชการว่าด้วย มารยาททางการเมืองของข้าราชการ ไม่กระทำการอันเป็นการฝ่าฝืนข้อห้ามดังต่อไปนี้

- ไม่ดำรงตำแหน่งในพรรคการเมืองใดๆ เว้นแต่ผู้เป็นสมาชิกสภาผู้แทนราษฎร ประเภท ๒ หรือข้าราชการการเมือง
- ไม่ใช้สถานที่ราชการในกิจการทางการเมือง
- ไม่วิพากษ์วิจารณ์การกระทำของรัฐบาลให้ปรากฏแก่ประชาชน
- ไม่บังคับให้ผู้อยู่ใต้บังคับบัญชาหรือประชาชนเป็นสมาชิกพรรคการเมืองใด
- ไม่ทำการขอร้องให้บุคคลใดอุทิศเงินหรือทรัพย์สินเพื่อประโยชน์แก่พรรคการเมือง
- ไม่ปฏิบัติหน้าที่แทรกแซงการเมือง

๑๒. ข้าราชการ พนักงานและลูกจ้าง ต้องรักษาชื่อเสียงของตน และรักษาเกียรติศักดิ์ของตน มิให้เสื่อมเสียโดยไม่กระทำการใด ๆ อันได้ชื่อว่าเป็นผู้ประพฤติชั่ว

๒. พึงปฏิบัติหน้าที่อย่างเปิดเผย โปร่งใส พร้อมให้ตรวจสอบ

ข้าราชการ พนักงานและลูกจ้าง จะต้องปฏิบัติหน้าที่ด้วยความโปร่งใสให้มีการเปิดเผย ข้อมูลข่าวสาร ตรงไปตรงมา ให้ประชาชนสามารถเข้าถึงและได้รับข้อมูลข่าวสารอย่างเสรีเป็นธรรมถูกต้อง และมีประสิทธิภาพ มีกระบวนการตรวจสอบ การบริหารงานและติดตามผลได้โดยยึดหลักปฏิบัติดังต่อไปนี้

๑. ข้าราชการ พนักงานและลูกจ้าง ต้องปฏิบัติในการเผยแพร่ข่าวสาร ข้อมูลต่าง ๆ ให้ประชาชนทราบ ตามพระราชบัญญัติข้อมูลข่าวสาร พ.ศ.๒๕๔๐ จะต้องปิดประกาศและประชาสัมพันธ์ ชี้แจงให้ประชาชนทราบทั่วกัน

๒. ข้าราชการ พนักงานและลูกจ้าง ต้องจัดบันทึกหรือจัดทำเอกสารอ้างอิงเพื่อเป็นหลักฐานในการปฏิบัติงานให้ประชาชนสามารถตรวจสอบได้

๓. ข้าราชการ พนักงานและลูกจ้าง ต้องเปิดโอกาสให้ประชาชนได้มีส่วนร่วมในกระบวนการตัดสินใจข้อเสนอแนะชี้แจงปัญหาและความต้องการของชุมชน ผ่านเวทีประชาคม

๓. พึงให้บริการด้วยความเสมอภาค สะดวก รวดเร็ว มีอัธยาศัยไมตรีโดยยึดประโยชน์ของประชาชนเป็นหลัก

๑. ข้าราชการ พนักงานและลูกจ้าง จะต้องให้บริการประชาชนด้วยความเสมอภาคเป็นธรรม และเป็นที่ยังพอใจแก่ประชาชนให้มากที่สุดเพราะการบริการที่ดี จะส่งผลให้ผู้มาติดต่อขอรับบริการเกิดความประทับใจ เชื่อถือ ศรัทธา และสร้างภาพลักษณ์ที่ดีซึ่งจะมีผลในการรับบริการครั้งต่อไป โดยยึดหลักปฏิบัติดังต่อไปนี้

๒. ข้าราชการ...

๒. ข้าราชการ พนักงานและลูกจ้าง ต้องสุภาพเรียบร้อย ต่อประชาชนผู้มาติดต่อในราชการ เกี่ยวกับอำนาจหน้าที่ของตน

๓. ข้าราชการ พนักงานและลูกจ้าง ต้องรักษาความสามัคคี ไม่กระทำการใดที่เป็นการกลั่นแกล้งกันและต้องช่วยเหลือกันในการปฏิบัติหน้าที่ เพื่อให้เกิดประสิทธิภาพในการทำงานหน้าที่

๔. ข้าราชการ พนักงานและลูกจ้าง ต้องต้อนรับประชาชนผู้มาติดต่อในราชการอันเกี่ยวกับหน้าที่ของตน

๕. ข้าราชการ พนักงานและลูกจ้าง ต้อง ให้ความสะดวกรวดเร็วแก่ประชาชน ผู้มาติดต่อในราชการอันเกี่ยวกับหน้าที่ของตน

๖. ข้าราชการ พนักงานและลูกจ้าง ต้องให้ความเป็นธรรมแก่ประชาชนผู้มาติดต่อในราชการอันเกี่ยวกับหน้าที่ของตน โดยให้บริการประชาชนทุกคนอย่างเสมอภาคกัน

๗. ข้าราชการ พนักงานและลูกจ้าง ต้องให้ความสงเคราะห์ คือช่วยเหลือเท่าที่พึงกระทำได้แก่ประชาชนผู้มาติดต่อในราชการอันเกี่ยวกับหน้าที่ของตนโดยไม่ชักช้า

๘. ข้าราชการ พนักงานและลูกจ้าง ต้องไม่ดูหมิ่น เหยียดหยาม กดขี่ หรือข่มเหงราษฎร

๙. ข้าราชการ พนักงานและลูกจ้าง ต้องแสดงออกให้ปรากฏว่า เต็มใจและพร้อมที่จะบริการประชาชน

๑๐. ข้าราชการ พนักงานและลูกจ้างต้องเปิดโอกาสให้แก่ประชาชนได้แสดงความคิดเห็น ข้อเสนอแนะในการบริการ

๑๑. ข้าราชการ พนักงานและลูกจ้าง ต้องสร้างบรรยากาศ ของหน่วยงานให้น่ารื่นรมย์

๔. พึงปฏิบัติหน้าที่โดยยึดผลสัมฤทธิ์ของงานอย่างคุ้มค่า

ข้าราชการ พนักงานและลูกจ้าง ต้องปฏิบัติหน้าที่ด้วยความตั้งใจ มีความเพียร พยายามในการดำเนินงาน เพื่อให้เกิดประสิทธิภาพสูงสุด โดยยึดหลักปฏิบัติดังต่อไปนี้

๑. ข้าราชการ พนักงานและลูกจ้าง ต้องตั้งใจปฏิบัติหน้าที่ด้วยความขยันหมั่นเพียร เพื่อให้เกิดประสิทธิภาพในทางราชการ

๒. ข้าราชการ พนักงานและลูกจ้าง ต้องตั้งใจปฏิบัติหน้าที่ให้เกิดผลดีหรือความก้าวหน้าแก่ราชการ

๓. ข้าราชการ พนักงานและลูกจ้าง ต้องปฏิบัติหน้าที่ด้วยความรอบคอบ ระมัดระวัง เอาใจใส่รักษาประโยชน์ของทางราชการ ไม่ประมาทเลินเล่อในการปฏิบัติหน้าที่

๔. ข้าราชการ พนักงานและลูกจ้าง ต้อง จัดทำแผนปฏิบัติงานไว้ล่วงหน้าก่อนจะดำเนินการตามภารกิจใด ๆ เสมอ

๕. ข้าราชการ พนักงานและลูกจ้าง ต้องจัดให้มีการติดตามและประเมินผลการปฏิบัติตามหลักเกณฑ์และวิธีการที่ส่วนราชการกำหนด

/

๖. ข้าราชการ...

๖. ข้าราชการ พนักงานและลูกจ้าง ต้องคำนึงถึงความเป็นอยู่ของประชาชน ในการปฏิบัติงานใดหากส่งผลกระทบต่อประชาชน จะต้องเร่งแก้ไขหรือบรรเทา หรือเปลี่ยนแปลงปฏิบัติงานแล้วแต่ความเหมาะสม

๗. ข้าราชการ พนักงานและลูกจ้าง ต้องเน้นประสิทธิภาพในการบริหารงาน ในการปฏิบัติงานใดต้องใช้ทรัพยากร /งบประมาณให้เกิดประโยชน์ สูงสุดแก่ประชาชน รวมทั้งการรักษา ทรัพยากรธรรมชาติของท้องถิ่นให้สมบูรณ์และยั่งยืน

๘. ข้าราชการ พนักงานและลูกจ้าง ต้องเอาใจใส่ต่อปัญหาความเดือดร้อนของประชาชน

๙. ข้าราชการ พนักงานและลูกจ้าง ต้องมีความจริงใจ ที่จะนำโครงการ หรือกิจกรรมต่าง ๆ ที่นำเสนอโดยประชาชน ไปสู่การปฏิบัติอย่างเป็นรูปธรรม โดยคำนึงถึงความจำเป็นและเร่งด่วน

๕. พึ่งพัฒนาทักษะ ความรู้ ความสามารถและตนเอง ให้ทันสมัยอยู่เสมอ

๑. ข้าราชการ พนักงานและลูกจ้าง จะต้องเป็นผู้ที่ใฝ่รู้ ศึกษาค้นคว้าเพื่อพัฒนาตนเองอยู่เสมอ

๒. ข้าราชการพนักงานและลูกจ้างต้องสนใจใฝ่รู้และศึกษาหาความรู้ต่างๆเพื่อเพิ่มพูนวิทยฐานะ
ของตนเองเสมอ

๓. ข้าราชการ พนักงานและลูกจ้างต้องรู้จักสำรวจและปรับปรุงตนเองและมุ่งมั่นพัฒนาตนเอง

๔. ข้าราชการพนักงานและลูกจ้างต้องมีความรู้ในหน้าที่การงานของตนและก้าวทันความเปลี่ยนแปลงของโลก

๕. ข้าราชการ พนักงานและลูกจ้าง ต้องมีความรู้กว้าง คิดไกล และมีวิสัยทัศน์ที่ดีต่อวิชาชีพ
ของตน

๖. ข้าราชการ พนักงานและลูกจ้าง ต้องคิดค้นวิธีการใหม่ ๆ ที่เป็นประโยชน์ต่อราชการและ
เอื้อประโยชน์ต่อสังคมส่วนรวม

๗. ข้าราชการ พนักงานและลูกจ้าง ต้องถือว่าเป็นหน้าที่พิเศษที่จะสนใจและรับทราบ
เหตุการณ์เคลื่อนไหวอันอาจเป็นภัยอันตรายต่อท้องถิ่นและประเทศชาติต้องป้องกันภัยอันตรายซึ่งจะบังเกิดขึ้น
จนเต็มความสามารถ



ประกาศองค์การบริหารส่วนตำบลเมืองเตา
เรื่อง กำหนดโครงสร้างส่วนราชการขององค์การบริหารส่วนตำบลเมืองเตา

โดยการที่สมควรปรับปรุงการกำหนดโครงสร้างส่วนราชการขององค์การบริหารส่วนตำบลให้เหมาะสมกับภารกิจ ลักษณะหน้าที่ ความรับผิดชอบ ตลอดจนปริมาณและคุณภาพของงาน ในสภาพปัจจุบัน คณะกรรมการกลางพนักงานส่วนตำบล ได้ประกาศเปลี่ยนแปลงโครงสร้างส่วนราชการและระดับตำแหน่งของพนักงานส่วนตำบล จากเดิมให้เป็นไปตามขนาดขององค์การบริหารส่วนตำบล คือ ขนาดเล็ก ขนาดกลาง ขนาดใหญ่ แก้ไขให้เป็นไปตามประเภทองค์การบริหารส่วนตำบล คือ ประเภทสามัญ ประเภทสามัญระดับสูง และประเภทพิเศษ ตามประกาศคณะกรรมการกลางพนักงานส่วนตำบล เรื่อง มาตรฐานทั่วไปเกี่ยวกับโครงสร้างส่วนราชการ และระดับตำแหน่งขององค์การบริหารส่วนตำบล (ฉบับที่ ๒) พ.ศ.๒๕๖๒ และมติคณะกรรมการพนักงานส่วนตำบลจังหวัดมหาสารคาม ในการประชุมครั้งที่ ๓/๒๕๖๓ เมื่อวันที่ ๑๙ มีนาคม ๒๕๖๓ ได้ประกาศคณะกรรมการพนักงานส่วนตำบลจังหวัดมหาสารคาม เรื่อง หลักเกณฑ์และเงื่อนไขเกี่ยวกับโครงสร้างส่วนราชการและระดับตำแหน่งขององค์การบริหารส่วนตำบล (ฉบับที่ ๒) พ.ศ.๒๕๖๓ เมื่อวันที่ ๒๖ มีนาคม ๒๕๖๓

อาศัยอำนาจตามความในมาตรา ๒๖วรรคเจ็ด ประกอบกับมาตรา ๑๗ (๓) และ (๙) แห่งพระราชบัญญัติระเบียบบริหารงานบุคคลส่วนท้องถิ่น พ.ศ.๒๕๔๒ ประกอบกับมติคณะกรรมการพนักงานส่วนตำบลจังหวัดมหาสารคาม ในการประชุมครั้งที่ ๕/๒๕๖๓ เมื่อวันที่ ๒๗ พฤษภาคม ๒๕๖๓ กำหนดให้องค์การบริหารส่วนตำบลเมืองเตา (ขนาดกลาง) เป็นองค์การบริหารส่วนตำบล ประเภทสามัญ และได้จัดทำโครงสร้างส่วนราชการและระดับตำแหน่งพนักงานส่วนตำบลในแผนอัตรากำลัง ๓ ปี เป็นไปตามเงื่อนไขของประเภทองค์การบริหารส่วนตำบลประเภทสามัญ องค์การบริหารส่วนตำบลเมืองเตา จึงกำหนดโครงสร้างส่วนราชการและระดับตำแหน่งตามอำนาจหน้าที่ส่วนราชการขององค์การบริหารส่วนตำบลเมืองเตา ดังนี้

ส่วนราชการขององค์การบริหารส่วนตำบลเมืองเตา ประกอบด้วย

- (๑) สำนักงานปลัดองค์การบริหารส่วนตำบล (๐๑)
- (๒) กองคลัง (๐๔)
- (๓) กองช่าง (๐๕)
- (๔) กองสาธารณสุขและสิ่งแวดล้อม (๐๖)
- (๕) กองการศึกษา ศาสนาและวัฒนธรรม (๐๘)
- (๖) กองสวัสดิการสังคม (๑๑)
- (๗) กองส่งเสริมการเกษตร (๑๔)
- (๘) หน่วยตรวจสอบภายใน (๑๒)

ข้อ ๑ สำนักงานปลัดองค์การบริหารส่วนตำบล ให้มีหน้าที่เกี่ยวกับราชการทั่วไปขององค์การบริหารส่วนตำบล และราชการที่มีได้กำหนดให้เป็นหน้าที่ของส่วนราชการใดในองค์การบริหารส่วนตำบลโดยเฉพาะ รวมทั้งกำหนดและเร่งรัดการปฏิบัติราชการของส่วนราชการในองค์การบริหารส่วนตำบลให้เป็นไปตามนโยบายแนวทาง และแผนการปฏิบัติราชการขององค์การบริหารส่วนตำบล

สำนักงานปลัดองค์การบริหารส่วนตำบล (รหัสหน่วยงาน ๐๑) จัดแบ่งงานภายในส่วนราชการ ดังนี้

- (๑) งานบริหารทั่วไป
- (๒) งานนโยบายและแผน
- (๓) งานกฎหมายและคดี
- (๔) งานป้องกันและบรรเทาสาธารณภัย

ข้อ ๒ กองคลัง มีหน้าที่ความรับผิดชอบเกี่ยวกับการจ่าย การรับ การนำส่งเงิน การเก็บรักษาเงินและเอกสารการเงิน การตรวจสอบใบสำคัญ ฎีกาเกี่ยวกับเงินเดือนค่าจ้าง ค่าตอบแทนเงินบำเหน็จบำนาญ เงินอื่นๆ งานเกี่ยวกับการจัดทำงบประมาณ ฐานะทางการเงิน การจัดสรรเงินต่างๆ การจัดทำบัญชีทุกประเภท ทะเบียนคุมเงินรายได้และรายจ่ายต่างๆ การควบคุมการเบิกจ่าย งานทำงานทดลองประจำเดือน ประจำปี งานเกี่ยวกับการพัสดุขององค์การบริหารส่วนตำบล และงานอื่นๆ ที่เกี่ยวข้องและที่ได้รับมอบหมาย

กองคลัง (รหัสหน่วยงาน ๐๔) จัดแบ่งงานภายในส่วนราชการ ดังนี้

- (๑) งานการเงิน
- (๒) ฝ่ายบัญชี
- (๓) งานพัฒนาและจัดเก็บรายได้
- (๔) งานทะเบียนทรัพย์สินและพัสดุ

ข้อ ๓ กองช่าง มีหน้าที่ความรับผิดชอบเกี่ยวกับการสำรวจ การออกแบบ การจัดทำข้อมูลทางด้านวิศวกรรม การจัดเก็บและตรวจสอบคุณภาพพัสดุดังงานออกแบบและเขียนแบบ การตรวจสอบการก่อสร้างงานควบคุมอาคารตามระเบียบกฎหมาย งานแผนการปฏิบัติงานก่อสร้าง การควบคุมการก่อสร้างและซ่อมบำรุง งานแผนงานด้านวิศวกรรมเครื่องกล การรวบรวมประวัติ ติดตาม ควบคุมการปฏิบัติงานเครื่องจักรกล การควบคุมการบำรุงรักษาเครื่องจักรกลและยานพาหนะ งานเกี่ยวกับแผนงาน ควบคุมเก็บรักษา การเบิกจ่ายพัสดุ อุปกรณ์ อะไหล่ น้ำมันเชื้อเพลิงและงานอื่นๆ ที่เกี่ยวข้องที่ได้รับมอบหมาย

กองช่าง (รหัสหน่วยงาน ๐๕) จัดแบ่งงานภายในส่วนราชการ ดังนี้

- (๑) งานก่อสร้าง
- (๒) งานออกแบบและควบคุมอาคาร

ข้อ ๔ กองสาธารณสุขและสิ่งแวดล้อม มีหน้าที่บริหารงานสาธารณสุขเกี่ยวกับการวางแผนงานสาธารณสุข การประมวลและวิเคราะห์ข้อมูลสถิติเกี่ยวกับการสาธารณสุข การสุศึกษา การเฝ้าระวังโรคติดตามและประเมินผลงานบริหารทรัพยากรที่ใช้ในการดำเนินงานสาธารณสุข งานกองทุนหลักประกันสุขภาพตำบลงานประสานงานอาสาสมัครสาธารณสุขหมู่บ้าน(อสม.)งานสุขภาวะประชาชน และปฏิบัติหน้าที่อื่นที่เกี่ยวข้อง

สาธารณสุขและสิ่งแวดล้อม (รหัสหน่วยงาน ๐๖) จัดแบ่งงานภายในส่วนราชการดังนี้

- (๑) งานอนามัยและสิ่งแวดล้อม
- (๒) งานส่งเสริมสุขภาพและสาธารณสุข
- (๓) งานรักษาความสะอาด
- (๔) งานควบคุมโรค

ข้อ ๕ กองการศึกษา...

ข้อ ๕ กองการศึกษา ศาสนา และวัฒนธรรม มีหน้าที่ความรับผิดชอบเกี่ยวกับการบริหาร การศึกษาและพัฒนาการศึกษา ทั้งการศึกษาในระบบการศึกษา การศึกษานอกระบบการศึกษาตามอัธยาศัย เช่น การจัดการศึกษาปฐมวัย อนุบาลศึกษา โดยให้มีงานธุรการ งานการเจ้าหน้าที่ งานการศึกษาปฐมวัยงาน ฝึกและส่งเสริมอาชีพ งานห้องสมุด พิพิธภัณฑ์และเครือข่ายทางศึกษา งานกิจการ ศาสนา ส่งเสริมประเพณี ศิลปวัฒนธรรม งานกีฬาและนันทนาการ งานกิจกรรมเด็กเยาวชนและการศึกษานอกโรงเรียนและงานอื่นๆ ที่เกี่ยวข้องและที่ได้รับมอบหมาย

กองการศึกษา ศาสนาและวัฒนธรรม (รหัสหน่วยงาน ๐๘) การแบ่งงานภายใน ส่วนราชการดังนี้

- (๑) งานบริหารการศึกษา
- (๒) งานส่งเสริมการศึกษา ศาสนาและวัฒนธรรม
- (๓) งานกิจการโรงเรียน

ข้อ ๖ กองสวัสดิการสังคม มีหน้าที่รับผิดชอบเกี่ยวกับการสวัสดิการสังคมและการพัฒนา ชุมชน การสังคมสงเคราะห์ การส่งเสริมสวัสดิการและกิจกรรมเด็กและเยาวชน การส่งเสริมอาชีพและพัฒนา สตรี งานพัฒนาคุณภาพชีวิตประชาชน งานส่งเสริมเครือข่ายพัฒนาท้องถิ่นที่จัดตั้งโดยชุมชนหมู่บ้านหรือองค์กร หน่วยงานขับเคลื่อนให้จัดตั้งขึ้น งานส่งเสริมเศรษฐกิจชุมชน และการให้คำปรึกษาแนะนำหรือตรวจสอบ เกี่ยวกับงานสวัสดิการสังคม งานสังคมสงเคราะห์ การส่งเสริมอาชีพและพัฒนาสตรี และปฏิบัติงานอื่น ที่เกี่ยวข้องและที่ได้รับมอบหมาย

กองสวัสดิการและสังคม (รหัสหน่วยงาน ๑๑) จัดแบ่งงานภายในส่วนราชการ ดังนี้

- (๑) งานสวัสดิการและพัฒนาสังคม
- (๒) งานสังคมสงเคราะห์
- (๓) งานส่งเสริมอาชีพและพัฒนาสตรี

ข้อ ๗ กองส่งเสริมการเกษตร มีหน้าที่ความรับผิดชอบเกี่ยวกับการส่งเสริมการพัฒนาและการ จัดการเพื่อเอื้อประโยชน์ต่อการประกอบอาชีพทางการเกษตรกรรม การจัดหาและบำรุงรักษาแหล่งน้ำ การพัฒนาระบบชลประทาน การส่งเสริมการผลิตและการใช้ปุ๋ยอย่างถูกวิธี จัดหาวิทยาการตลอดจนเทคโนโลยี การผลิตสมัยใหม่ เพื่อเพิ่มผลผลิตและรายได้ให้แก่เกษตรกร

กองการส่งเสริมการเกษตร (รหัสหน่วยงาน ๑๔) จัดแบ่งงานภายในส่วนราชการ ดังนี้

- (๑) งานส่งเสริมการเกษตร
- (๒) งานส่งเสริมปศุสัตว์

ข้อ ๘ งานตรวจสอบภายใน มีหน้าที่รับผิดชอบเกี่ยวกับการจัดวางระบบควบคุมภายใน การตรวจสอบบัญชี เอกสารการเบิกจ่าย เอกสารการรับเงินทุกประเภท ตรวจสอบการเก็บรักษาหลักฐาน การบัญชี งานตรวจสอบพัสดุและการเก็บรักษา งานตรวจสอบทรัพย์สินและการทำประโยชน์จากทรัพย์สินของ องค์กรบริหารส่วนตำบล และงานอื่นที่เกี่ยวข้องหรือตามที่ได้รับมอบหมาย

หน่วยตรวจสอบภายใน (รหัสหน่วยงาน ๑๒) จัดแบ่งงานภายในส่วนราชการ ดังนี้

- (๑) งานตรวจสอบภายใน

ประกาศ ณ วันที่ ๑ ตุลาคม ๒๕๖๓



(นายก้องเกียรติ พวงศรีเคน)

รองปลัดองค์การบริหารส่วนตำบลเมืองเตา รักษาการแทน
ปลัดองค์การบริหารส่วนตำบลเมืองเตา ปฏิบัติหน้าที่
นายกองค์การบริหารส่วนตำบลเมืองเตา

ภาคผนวก



ที่ มค ๗๗๘๐๑/๒๖๓

ที่ทำการองค์การบริหารส่วนตำบลเมืองเตา
อำเภอพยัคฆภูมิพิสัย จังหวัดมหาสารคาม
๔๔๑๑๐

๗ ตุลาคม ๒๕๖๓

เรื่อง ประกาศใช้แผนอัตรากำลัง ๓ ปี (ปีงบประมาณ ๒๕๖๔-๒๕๖๖)

เรียน ประธานคณะกรรมการพนักงานส่วนตำบลจังหวัดมหาสารคาม

อ้างถึง มติคณะกรรมการพนักงานส่วนตำบลจังหวัดมหาสารคาม ครั้งที่ ๙ /๒๕๖๓ วันที่ ๒๔ กันยายน ๒๕๖๓

- สิ่งที่ส่งมาด้วย ๑. สำเนาประกาศใช้แผนอัตรากำลัง ๓ ปี (ปีงบประมาณ ๒๕๖๔-๒๕๖๖) จำนวน ๑ ฉบับ
๒. ภาระค่าใช้จ่ายเกี่ยวกับเงินเดือนฯ ข้อ ๙ จำนวน ๑ ชุด
๓. แผนอัตรากำลัง ๓ ปี (ปีงบประมาณ ๒๕๖๔-๒๕๖๖) จำนวน ๑ เล่ม

ตาม มติคณะกรรมการพนักงานส่วนตำบลจังหวัดมหาสารคาม ในการประชุมครั้งที่ ๙ /๒๕๖๓ วันที่ ๒๔ กันยายน ๒๕๖๓ เห็นชอบแผนอัตรากำลัง ๓ ปี (ปีงบประมาณ ๒๕๖๔-๒๕๖๖) ขององค์การบริหารส่วนตำบลเมืองเตา แล้วนั้น

องค์การบริหารส่วนตำบลเมืองเตา ได้ประกาศใช้แผนอัตรากำลัง ๓ ปี พร้อมจัดคนลงสู่ตำแหน่งโครงสร้างตาม มติคณะกรรมการพนักงานส่วนตำบลจังหวัดมหาสารคาม ในการประชุมครั้งที่ ๙ /๒๕๖๓ วันที่ ๒๔ กันยายน ๒๕๖๓ เห็นชอบแผนอัตรากำลัง ๓ ปี (ปีงบประมาณ ๒๕๖๔-๒๕๖๖) ขององค์การบริหารส่วนตำบลและเห็นชอบให้กำหนดตำแหน่งไปพร้อมในคราวเดียวกัน จึงขอรายงานการประกาศใช้แผนอัตรากำลัง ๓ ปี (ปีงบประมาณ ๒๕๖๔-๒๕๖๖) รายละเอียดปรากฏตามเอกสารที่ส่งมาพร้อมนี้

จึงเรียนมาเพื่อโปรดทราบ

ขอแสดงความนับถือ

(นายก่อเกียรติ พวงศรีเคน)

รองปลัดองค์การบริหารส่วนตำบลเมืองเตา รักษาการแทน
ปลัดองค์การบริหารส่วนตำบลเมืองเตา ปฏิบัติหน้าที่
นายกองค์การบริหารส่วนตำบลเมืองเตา

สำนักปลัด

โทร/โทรสาร ๐-๔๓๙๙-๒๒๔๗

“ ยึดมั่นธรรมาภิบาล บริการเพื่อประชาชน ”

๕ ต.ก ๖๓
ศรีจันทร์



ประกาศองค์การบริหารส่วนตำบลเมืองเตา
เรื่อง ประกาศใช้แผนอัตรากำลัง ๓ ปี (ปีงบประมาณ ๒๕๖๔-๒๕๖๖)

ตามที่ องค์การบริหารส่วนตำบลเมืองเตา ได้ขอความเห็นชอบคณะกรรมการพนักงานส่วนตำบลจังหวัดมหาสารคาม ในการจัดทำแผนอัตรากำลัง ๓ ปี (ปีงบประมาณ ๒๕๖๔-๒๕๖๖)

บัดนี้ คณะกรรมการพนักงานส่วนตำบลจังหวัดมหาสารคาม ได้มีมติในการประชุมครั้งที่ ๙ /๒๕๖๓ วันที่ ๒๔ กันยายน ๒๕๖๓ เห็นชอบแผนอัตรากำลัง ๓ ปี (ปีงบประมาณ ๒๕๖๔-๒๕๖๖) ขององค์การบริหารส่วนตำบลเมืองเตา แล้วนั้น

ฉะนั้น จึงอาศัยอำนาจตามความในข้อ ๑๘ ของประกาศคณะกรรมการพนักงานส่วนตำบลจังหวัดมหาสารคาม เรื่อง หลักเกณฑ์และเงื่อนไขเกี่ยวกับการบริหารงานบุคคลขององค์การบริหารส่วนตำบล ลงวันที่ ๙ ธันวาคม ๒๕๔๕ ประกอบกับมติคณะกรรมการพนักงานส่วนตำบลจังหวัดมหาสารคาม ในการประชุมครั้งที่ ๙ /๒๕๖๓ วันที่ ๒๔ กันยายน ๒๕๖๓ จึงประกาศใช้แผนอัตรากำลัง ๓ ปี (ปีงบประมาณ ๒๕๖๔-๒๕๖๖) ตั้งแต่วันที่ ๑ ตุลาคม ๒๕๖๓ เป็นต้นไป รายละเอียดปรากฏตามเอกสารแนบท้าย

จึงประกาศให้ทราบโดยทั่วกัน

ประกาศ ณ วันที่ ๑ ตุลาคม ๒๕๖๓

(นายกองเกียรติ พวงศรีเคน)

รองปลัดองค์การบริหารส่วนตำบลเมืองเตา รักษาราชการแทน
ปลัดองค์การบริหารส่วนตำบลเมืองเตา ปฏิบัติหน้าที่
นายกองค์การบริหารส่วนตำบลเมืองเตา

แบบสำรวจข้อมูลค่าใช้จ่ายด้านการบริหารงานบุคคลส่วนท้องถิ่น
ตามมาตรา ๓๕ แห่ง พ.ร.บ. ระเบียบบริหารงานบุคคลส่วนท้องถิ่น พ.ศ. ๒๕๔๒

๑. องค์การบริหารส่วนตำบลเมืองเตา อำเภอพยุหะภูมิพิสัย จังหวัดมหาสารคาม
๒. งบประมาณรายจ่ายประจำปีงบประมาณ ๒๕๖๔ เป็นเงิน ๔๘,๐๐๐,๐๐๐.- บาท
(หมายถึงรายจ่ายทั้งหมดที่ตั้งไว้เป็นข้อบัญญัติท้องถิ่นปีงบประมาณ ๒๕๖๔)
๓. ประมาณการรายจ่ายเงินเดือนค่าจ้างและประโยชน์ตอบแทนอื่นของข้าราชการพนักงานและลูกจ้างใน
ปีงบประมาณ ๒๕๖๔ เป็นเงิน ๑๒,๓๘๑,๒๙๑.-บาท
๔. เมื่อคำนวณร้อยละของงบประมาณรายจ่ายเงินเดือนค่าจ้างและประโยชน์ตอบแทนอื่น (ตามข้อ ๓) ต่อ
งบประมาณรายจ่ายประจำปี (ตามข้อ ๒) คิดเป็นร้อยละ ๒๕.๕๗
(ใช้สูตรคำนวณคือประมาณการรายจ่าย (ตามข้อ ๓) X ๑๐๐ = ร้อยละ)

ประมาณการรายได้ (ตามข้อ ๒)

(ลงชื่อ).....ผู้รับรองข้อมูล
(นางวิภาภรณ์ แสงน้ำ)

ผู้อำนวยการกองการศึกษา ศาสนา และวัฒนธรรม รักษาราชการแทน
ผู้อำนวยการกองคลัง

(ลงชื่อ).....ผู้รับรองข้อมูล
(นายก้องเกียรติ พวงศรีเคน)

รองปลัดองค์การบริหารส่วนตำบลเมืองเตารักษาราชการแทน
ปลัดองค์การบริหารส่วนตำบลเมืองเตา

(ลงชื่อ).....ผู้รับรองข้อมูล
(นายก้องเกียรติ พวงศรีเคน)

รองปลัดองค์การบริหารส่วนตำบลเมืองเตารักษาราชการแทน
ปลัดองค์การบริหารส่วนตำบลเมืองเตาปฏิบัติหน้าที่
นายองค์การบริหารส่วนตำบลเมืองเตา

บัญชีขอความเห็นชอบในการจัดทำแผนอัตรากำลัง ๓ ปี (ประจำปีงบประมาณ ๒๕๖๔-๒๕๖๖)

องค์การบริหารส่วนตำบลเมืองเตา อำเภอพยัคฆภูมิพิสัย จังหวัดมหาสารคาม

ที่เสนอให้ ก.อบต.จังหวัดมหาสารคามพิจารณา ในการประชุม ก.อบต.จังหวัดมหาสารคาม ครั้งที่๙...../.....๒๕๖๓..... เมื่อวันที่๒๔.....กันยายน.....๒๕๖๓.....

ที่	อบต./อำเภอ สำนัก/กอง/ชื่อสายงาน	ระดับ ตำแหน่ง/ อันดับครู	เลขที่ตำแหน่ง	จำนวน อัตร ทั้งหมด	จำนวน คนที่มีอยู่ ปัจจุบัน	ชื่อ - สกุล (กรณีมีคนครอง)/ ว่างเดิม/ หมายเหตุ	ภาระค่า ใช้จ่าย (%)	มติ คณะอนุฯ โครงสร้าง	มติ ก.อบต. จังหวัด มหาสารคาม
อบต.เมืองเตา อ.พยัคฆภูมิพิสัย จ.มหาสารคาม									
๑	ปลัด อบต. (นักบริหารงานท้องถิ่น)	กลาง	๕๒-๓-๐๐-๑๑๐๑-๐๐๑	๑	๑	นางพิมพ์ทิพย์ คณะมะ	ปี ๒๕๖๔		
๒	รองปลัด อบต. (นักบริหารงานท้องถิ่น)	ต้น	๕๒-๓-๐๐-๑๑๐๑-๐๐๒	๑	๑	นายก่อเกียรติ พวงศรีเคน	๒๔.๕๗		
	สำนักปลัด อบต. (๐๑)								
	พนักงานส่วนตำบล						ปี ๒๕๖๕		
๓	หัวหน้าสำนักปลัด อบต. (นักบริหารงานทั่วไป)	ต้น	๕๒-๓-๐๑-๒๑๐๑-๐๐๑	๑	๑	นายอุเทน เวียงคำ	๒๔.๑๕		
๔	นักจัดการงานทั่วไป	ชำนาญการ	๕๒-๓-๐๑-๓๑๐๑-๐๐๑	๑	๑	นางทัศนันท เชี่ยวศิริ			
๕	นักทรัพยากรบุคคล	ปฏิบัติการ	๕๒-๓-๐๑-๓๑๐๒-๐๐๑	๑	๑	นายเอก แก้วเจริญ	ปี ๒๕๖๖		
๖	นักวิเคราะห์นโยบายและแผน	ปฏิบัติการ	๕๒-๓-๐๑-๓๑๐๓-๐๐๑	๑	๑	นางสาวเกศรินทร์ จิตตฤทธิ	๒๓.๗๓		
๗	นิติกร	ปฏิบัติการ	๕๒.๓-๐๑-๓๑๐๕-๐๐๑	๑	๑	นางสาวอสมารมภ์ ใจชื่น			
๘	เจ้าพนักงานป้องกันและบรรเทาสาธารณภัย	ปฏิบัติงาน	๕๒-๓-๐๑-๔๘๐๕-๐๐๑	๑	๑	นางคมสันต์ พิมพ์ตะคลอง	หักเงิน		
๙	เจ้าพนักงานธุรการ	ปฏิบัติงาน	๕๒-๓-๐๑-๔๑๐๑-๐๐๑	๑	๑	นายธนารัตน์ หนองหาร	อุทหนุ/		
๑๐	เจ้าพนักงานธุรการ	ปฏิบัติงาน	๕๒-๓-๐๑-๔๑๐๑-๐๐๒	๑	๑	นายณัฐพงษ์ แก้วประเสริฐ	เบี้ยยังชีพ		
	พนักงานจ้างประเภทภารกิจ						ปี ๒๕๖๔		
๑๑	ผู้ช่วยเจ้าพนักงานธุรการ	-	-	๑	๑	นางสาวณอมจิตร โคตรสาน	๓๖.๑๔		
	พนักงานจ้างประเภททั่วไป								
๑๒	ภารโรง	-	-	๑	-	ว่าง	ปี ๒๕๖๕		
๑๓	พนักงานดับเพลิง	-	-	๑	-	ว่าง	๓๔.๗๖		
๑๔	พนักงานขับเครื่องจักรกลขนาดเบา (รถน้ำ)	-	-	๑	๑	นายคำสิงห์ รามมะมะ			
๑๕	พนักงานดับเพลิง	-	-	๑	๑	นายสาคร จันทะรัง	ปี ๒๕๖๖		
๑๖	คนครัว	-	-	๑	-	ว่าง	๓๓.๕๕		
	(กองคลัง ๐๔)								
	พนักงานส่วนตำบล								
๑๗	ผอ.กองคลัง (นักบริหารงานการคลัง)	ต้น	๕๒-๓-๐๔-๒๑๐๒-๐๐๑	๑	-	ว่างเดิมรับโอนย้าย			
	ฝ่ายการเงินและบัญชี								
๑๘	หัวหน้าฝ่ายบัญชี (นักบริหารงานการคลัง)	ต้น	๕๒-๓-๐๔-๒๑๐๒-๐๐๒	๑	๑	นายปรีชาญ ยินดี			
๑๙	นักวิชาการเงินและบัญชี	ปก./ชก.	๕๒-๓-๐๔-๓๑๐๑-๐๐๑	๑	-	ว่างเดิม (ขอใช้บัญชี กสส.)			
๒๐	นักวิชาการคลัง	ปฏิบัติการ	๕๒-๓-๐๔-๓๑๐๒-๐๐๑	๑	๑	นางวรัญญา ไชยบัวแดง			
๒๑	นักวิชาการจัดเก็บรายได้	ชำนาญการ	๕๒-๓-๐๔-๓๑๐๓-๐๐๑	๑	๑	นางสาวราตรี สุขประเสริฐ			
๒๒	นักวิชาการพัสดุ	ปฏิบัติการ	๕๒-๓-๐๔-๓๑๐๔-๐๐๑	๑	๑	นางจิราภรณ์ บุรณนิต			
๒๓	เจ้าพนักงานพัสดุ	ชำนาญการ	๕๒-๓-๐๔-๔๑๐๓-๐๐๑	๑	๑	นางสาวลัดดาวัลย์ เพ็ชรดวงษ์			
๒๔	เจ้าพนักงานจัดเก็บรายได้	ชำนาญการ	๕๒-๓-๐๔-๔๑๐๔-๐๐๑	๑	๑	นายยุทธรัตน์ เครือแวงมน			
	พนักงานจ้างประเภทภารกิจ								
๒๕	ผู้ช่วยเจ้าพนักงานจัดเก็บรายได้	-	-	๑	๑	นางสาวชนัญชิตา ไชยสงคราม			
	กองช่าง (๐๕)								
	พนักงานส่วนตำบล								
๒๖	ผอ.กองช่าง (นักบริหารงานช่าง)	ต้น	๕๒-๓-๐๕-๒๑๐๓-๐๐๑	๑	-	ว่างเดิม (ให้ ก.กลางสรรหา)			
๒๗	นายช่างโยธา	ชำนาญงาน	๕๒-๓-๐๕-๔๗๐๑-๐๐๑	๑	๑	นายรัชพล พลศรีพิมพ์			
๒๘	นายช่างโยธา	ปง./ชง.	๕๒-๓-๐๕-๔๗๐๑-๐๐๑	๑	-	ว่างเดิม (ร้องขอให้ กสส.สอบ)			
	พนักงานจ้างประเภทภารกิจ								
๒๙	ผู้ช่วยนายช่างโยธา	-	-	๑	-	ว่างเดิม			
๓๐	ผู้ช่วยเจ้าพนักงานธุรการ	-	-	๑	๑	นางสาวอ้อมใจ วงศ์วังจันทร์			
	กองสาธารณสุขและสิ่งแวดล้อม (๐๖)								
	พนักงานส่วนตำบล								
๓๑	นักวิชาการสาธารณสุข	ปฏิบัติการ	๕๒-๓-๐๖-๓๑๐๑-๐๐๑	๑	๑	นางสาวชนิษฐา สุทธิประภา			

ที่	อบต./อำเภอ สำนัก/กอง/ชื่อสายงาน	ระดับ ตำแหน่ง/ อันดับครู	เลขที่ตำแหน่ง	จำนวน อัตรา ทั้งหมด	จำนวน คนที่มีอยู่ ปัจจุบัน	ชื่อ - สกุล (กรณีมีคนครอง)/ ว่างเดิม/ หมายเหตุ	ภาระค่า ใช้จ่าย (%)	มติ คณะอนุ โครงสร้าง	มติ ก.อบต. จังหวัด มหาสารคาม
กองการศึกษา ศาสนา และวัฒนธรรม (๐๘)									
พนักงานส่วนตำบล									
๓๒	ผอ.กองการศึกษา (นักบริหารงานศึกษา)	ต้น	๕๒-๓-๐๘-๒๑๐๗-๐๐๑	๑	๑	นางวิภาภรณ์ แสงน้ำ			
๓๓	นักวิชาการศึกษา	ชำนาญการ	๕๒-๓-๐๘-๓๘๐๓-๐๐๑	๑	๑	นางสาวแสงมณี น้อยบาท			
ครูศูนย์พัฒนาเด็กเล็ก									
๓๔	ครู (เงินอุดหนุน)	คศ.๑	๕๒-๓-๐๘-๖๖๐๐-๕๒๒	๑	๑	นางอรุณา บัตรีเศษ			
๓๕	ครู (เงินอุดหนุน)	คศ.๒	๕๒-๓-๐๘-๖๖๐๐-๕๒๓	๑	๑	นางปิ่นแก้ว พงสาาย			
๓๖	ครู (เงินอุดหนุน)	คศ.๑	๕๒-๓-๐๘-๖๖๐๐-๕๒๔	๑	๑	นางพิมพ์ตรา ลาพรหมมา			
๓๗	ครู (เงินอุดหนุน)	คศ.๑	๕๒-๓-๐๘-๖๖๐๐-๕๒๕	๑	๑	นางศศิวิมล เหลลาไชย			
๓๘	ครู (เงินอุดหนุน)	คศ.๑	๕๒-๓-๐๘-๖๖๐๐-๕๒๖	๑	๑	นางพัชรี ชัยณรงค์			
๓๙	ครู (เงินอุดหนุน)	คศ.๑	๕๒-๓-๐๘-๖๖๐๐-๕๒๗	๑	-	รับโอน			
๔๐	ครู (เงินอุดหนุน)	ครูผู้ช่วย	๕๒-๓-๐๘-๖๖๐๐-๕๒๗	๑	๑	นางพัชราภรณ์ พลศรีพิมพ์			
พนักงานจ้างประเภทภารกิจ (ศพด.)									
๔๑	ผู้ดูแลเด็ก (ทักษะ) (เงินอุดหนุน)	-	-	๑	๑	นางเปรมจิต ดีมาก			
๔๒	ผู้ดูแลเด็ก (ทักษะ) (เงินอุดหนุน)	-	-	๑	๑	นางณัฐิยานันท์ อุทาธรรม์			
๔๓	ผู้ดูแลเด็ก (ทักษะ) (เงินอุดหนุน)	-	-	๑	๑	นางดวง ศรีมงคล			
๔๔	ผู้ดูแลเด็ก (ทักษะ) (เงินอุดหนุน)	-	-	๑	๑	นางสาวสุภาวรรณ ดีล้ำ			
๔๕	ผู้ดูแลเด็ก (ทักษะ) (เงินอุดหนุน)	-	-	๑	๑	นางสุวรรณ ศรีสรรงาม			
๔๖	ผู้ดูแลเด็ก (ทักษะ) (เงินอุดหนุน)	-	-	๑	๑	นางสุดถนอม ต่ายมา			
๔๗	ผู้ดูแลเด็ก (ทักษะ) (เงินอุดหนุน)	-	-	๑	-	ว่าง			
๔๘	ผู้ดูแลเด็ก (ทักษะ) (เงินอุดหนุน)	-	-	๑	-	ว่าง			
๔๙	ผู้ดูแลเด็ก (ทักษะ) (เงินอุดหนุน)	-	-	๑	-	ว่าง			
กองสวัสดิการสังคม (๑๑)									
พนักงานส่วนตำบล									
๕๐	ผอ.กองสวัสดิการสังคม (นักบริหารงานสวัสดิการ)	ต้น	๕๒-๓-๑๑-๒๑๐๕-๐๐๑	๑	๑	นางสุดาภัทร พลหาวงษ์			
๕๑	นักพัฒนาชุมชน	ชำนาญการ	๕๒-๓-๑๑-๓๘๐๑-๐๐๑	๑	๑	นายอนวัตร พรหมโคตร			
๕๒	เจ้าพนักงานพัฒนาชุมชน	ปฏิบัติงาน	๕๒-๓-๑๑-๔๑๐๑-๐๐๑	๑	๑	นางสาวปานิสร ทองสาร			
หน่วยตรวจสอบภายใน (๑๒)									
พนักงานส่วนตำบล									
๕๓	นักวิชาการตรวจสอบภายใน	ชำนาญการ	๕๒-๓-๑๒-๓๒๐๕-๐๐๑	๑	๑	นางสายใจ กิ่งเมืองเก่า			
กองส่งเสริมการเกษตร (๑๔)									
พนักงานส่วนตำบล									
๕๔	ผอ.กองส่งเสริมการเกษตร (นักบริหารงานเกษตร)	ต้น	๕๒-๓-๑๔-๒๑๐๙-๐๐๑	๑	๑	นายกอบเดช มะโนรัตน์			
รวมอัตรา ทั้งสิ้น				๕๕	๕๒				
งบประมาณรายจ่ายประจำปี ๒๕๖๔ =				๕๐,๐๐๐,๐๐๐	บาท	ค่าใช้จ่ายบุคคล ปี ๒๕๖๔ =	๑๒,๓๘๑,๒๙๑	บาท	
งบประมาณรายจ่ายประจำปี ๒๕๖๕ =				๕๒,๙๒๐,๐๐๐	บาท	ค่าใช้จ่ายบุคคล ปี ๒๕๖๕ =	๑๒,๗๘๑,๖๒๙	บาท	
งบประมาณรายจ่ายประจำปี ๒๕๖๖ =				๕๕,๕๖๖,๐๐๐	บาท	ค่าใช้จ่ายบุคคล ปี ๒๕๖๖ =	๑๓,๑๘๖,๖๕๙	บาท	
กรณี หักเงินอุดหนุน/เบี้ยยังชีพ									
งบประมาณรายจ่ายประจำปี ๒๕๖๔ =				๓๔,๒๕๔,๙๗๐	บาท (๖๖,๑๔๔,๐๑๐)	ค่าใช้จ่ายบุคคล ปี ๒๕๖๔ =	๑๒,๓๘๑,๒๙๑	บาท	
งบประมาณรายจ่ายประจำปี ๒๕๖๕ =				๓๖,๗๗๔,๙๗๐	บาท (๖๖,๑๔๔,๐๑๐)	ค่าใช้จ่ายบุคคล ปี ๒๕๖๕ =	๑๒,๗๘๑,๖๒๙	บาท	
งบประมาณรายจ่ายประจำปี ๒๕๖๖ =				๓๙,๔๒๐,๙๗๐	บาท (๖๖,๑๔๔,๐๑๐)	ค่าใช้จ่ายบุคคล ปี ๒๕๖๖ =	๑๓,๑๘๖,๖๕๙	บาท	

(นายก่อเกียรติ พวงศรีเคน)

รองปลัดองค์การบริหารส่วนตำบลเมืองเตา รักษาราชการแทน

ปลัดองค์การบริหารส่วนตำบลเมืองเตา

รับรองความถูกต้อง

(นายก่อเกียรติ พวงศรีเคน)

รองปลัดองค์การบริหารส่วนตำบลเมืองเตา รักษาราชการแทน

ปลัดองค์การบริหารส่วนตำบลเมืองเตา ปฏิบัติหน้าที่

นายกองค์การบริหารส่วนตำบลเมืองเตา



คำสั่งองค์การบริหารส่วนตำบลเมืองเตา

ที่ ๒๔๖ / ๒๕๖๓

เรื่อง แต่งตั้งคณะกรรมการจัดทำหรือปรับปรุงแผนอัตรากำลัง ๓ ปี ประจำปีงบประมาณ ๒๕๖๔-๒๕๖๖

ตามที่ แผนอัตรากำลัง ๓ ปี(๒๕๖๑-๒๕๖๓) ขององค์การบริหารส่วนตำบลเมืองเตาจะครบกำหนดใช้บังคับในวันที่ ๓๐ กันยายน ๒๕๖๓ โดยจะต้องดำเนินการจัดทำแผนอัตรากำลัง ๓ ปี ประจำปีงบประมาณ ๒๕๖๔-๒๕๖๖ ให้แล้วเสร็จก่อนแผนอัตรากำลังเดิมจะครบกำหนด นั้น

อาศัยอำนาจตามความในมาตรา ๑๗ (๓) และมาตรา ๒๖ แห่งพระราชบัญญัติระเบียบบริหารบุคคลส่วนท้องถิ่น พ.ศ.๒๕๔๒ และเป็นไปตามแนวทางหนังสือสำนักงาน ก.จ.ก.ท. และก.อบต. ที่ มท ๐๘๐๙.๒/ว ๗๐ ลงวันที่ ๑๙ มิถุนายน ๒๕๖๓ เรื่อง การจัดทำแผนอัตรากำลัง ๓ ปี ประจำปีงบประมาณ ๒๕๖๔-๒๕๖๖ และหนังสือสำนักงานส่งเสริมการปกครองท้องถิ่นจังหวัด ที่ มค ๐๐๒๓.๒/ว ๑๐๘๑๘ ลงวันที่ ๓๐ มิถุนายน ๒๕๖๓ องค์การบริหารส่วนตำบลเมืองเตา จึงแต่งตั้งคณะกรรมการจัดทำแผนอัตรากำลัง ๓ ปี ประจำปีงบประมาณ ๒๕๖๔-๒๕๖๖ ประกอบด้วย

- | | |
|---|---------------------|
| ๑. นายกององค์การบริหารส่วนตำบลเมืองเตา | ประธานกรรมการ |
| ๒. ปลัดองค์การบริหารส่วนตำบลเมืองเตา | กรรมการ |
| ๓. ผู้อำนวยการกองคลัง | กรรมการ |
| ๔. ผู้อำนวยการกองช่าง | กรรมการ |
| ๕. ผู้อำนวยการกองการศึกษา ศาสนา และวัฒนธรรม | กรรมการ |
| ๖. ผู้อำนวยการกองสวัสดิการสังคม | กรรมการ |
| ๗. ผู้อำนวยการกองส่งเสริมการเกษตร | กรรมการ |
| ๘. หัวหน้าส่วนราชการที่รับผิดชอบการบริหารงานบุคคล | กรรมการและเลขานุการ |
| ๙. นักทรัพยากรบุคคล | ผู้ช่วยเลขานุการ |
| ๑๐. นักวิเคราะห์นโยบายและแผน | ผู้ช่วยเลขานุการ |

ทำหน้าที่

ให้คณะกรรมการจัดทำแผนอัตรากำลัง ๓ ปี ประจำปีงบประมาณ ๒๕๖๔-๒๕๖๖ จัดทำแผนอัตรากำลังขององค์การบริหารส่วนตำบลเมืองเตา โดยศึกษาวิเคราะห์ คำนึงถึงภารกิจ อำนาจหน้าที่ตามกฎหมายกำหนดแผนและขั้นตอนกระจายอำนาจให้แก่องค์กรปกครองส่วนท้องถิ่น กฎหมายว่าด้วยสภาตำบลและองค์การบริหารส่วนตำบล ลักษณะงานที่ต้องปฏิบัติความยาก และคุณภาพของงาน และปริมาณงานของส่วนราชการต่างๆ ในองค์การบริหารส่วนตำบลเมืองเตา ตลอดจนภาระค่าใช้จ่ายขององค์การบริหารส่วนตำบลที่จะต้องจ่ายด้านบุคคล และ การจัดสรรเงินงบประมาณขององค์การบริหารส่วนตำบล โดยกำหนดเป็นแผนอัตรากำลังขององค์การบริหารส่วนตำบล ในระยะเวลา ๓ ปี ประจำปีงบประมาณ ๒๕๖๔-๒๕๖๖ ดังนี้

๑. วิเคราะห์อำนาจหน้าที่และภารกิจตามยุทธศาสตร์การพัฒนา แผนพัฒนาในช่วงระยะเวลา ๓ ปี ข้างหน้า ตามกฎหมายจัดตั้งองค์กรปกครองส่วนท้องถิ่น พระราชบัญญัติกำหนดแผนและขั้นตอนการกระจายอำนาจให้องค์กรปกครองส่วนท้องถิ่น พ.ศ.๒๕๔๒ ตลอดจนกฎหมายอื่นให้สอดคล้องกับกรอบยุทธศาสตร์ชาติ ระยะ ๒๐ ปี (๒๕๖๑-๒๕๘๐) แผนพัฒนาเศรษฐกิจและสังคมแห่งชาติ แผนพัฒนาจังหวัด แผนพัฒนาอำเภอ แผนพัฒนาองค์กรปกครองส่วนท้องถิ่นและสภาพปัญหาภายในเขตพื้นที่องค์กรปกครองส่วนท้องถิ่น นั้น

โดยแบ่งออกเป็นด้านต่างๆตามความเหมาะสม เช่น ด้านโครงสร้างพื้นฐาน ด้านเศรษฐกิจ ด้านสังคม ด้านการเมือง ด้านการบริหาร ด้านทรัพยากรธรรมชาติและสิ่งแวดล้อม เป็นต้น เพื่อให้ทราบในแต่ละส่วนราชการมีภารกิจอะไรที่จะต้องดำเนินการในช่วงระยะเวลา ๓ ปี ข้างหน้า และอยู่ในอำนาจหน้าที่ตามที่กฎหมายกำหนดหรือตามนโยบายหรือไม่

ทั้งนี้ ให้วิเคราะห์ศักยภาพเพื่อประเมินถึงจุดแข็ง จุดอ่อน โอกาส และภัยคุกคาม รวมถึงแนวทางการแก้ไข ปัญหาหรือดำเนินการพัฒนาท้องถิ่นให้สอดคล้องกับหลักการ SWOT เพื่อให้ดำเนินการเกิดประโยชน์สูงสุดและอยู่ภายใต้อำนาจหน้าที่ตามกฎหมาย ระเบียบ หนังสือสั่งการที่เกี่ยวข้องได้กำหนดไว้

๒. การวิเคราะห์ประเมินความต้องการกำลังคนให้วิเคราะห์ในการดำเนินการตามอำนาจหน้าที่และภารกิจตามข้อ ๑ จะต้องกำหนดตำแหน่งข้าราชการหรือพนักงานส่วนท้องถิ่น ข้าราชการครู บุคลากรทางการศึกษาและพนักงานจ้างในตำแหน่งใด และจำนวนเท่าใด จึงจะทำให้การปฏิบัติงานหามภารกิจที่อยู่ในอำนาจหน้าที่และความรับผิดชอบนั้นเป็นไปอย่างประสิทธิภาพและประสิทธิผล

สำหรับความต้องการกำลังคน นั้น ให้พิจารณาจากภารกิจ ปริมาณงานที่มีอยู่ในปัจจุบันและคาดคะเนว่าจะมีภารกิจใดเพิ่มขึ้นในช่วงระยะเวลา ๓ ปี ข้างหน้า โดยพิจารณาจากแผนพัฒนาเศรษฐกิจและสังคมแห่งชาติ แผนพัฒนาจังหวัด แผนพัฒนาอำเภอ แผนพัฒนาขององค์กรปกครองส่วนท้องถิ่น นั้น นโยบายที่สำคัญของรัฐบาลและรัฐบาลและนโยบายผู้บริหารองค์กรปกครองส่วนท้องถิ่น ตลอดจนสภาพปัญหาภายในเขตพื้นที่

ทั้งนี้ ให้มีการเก็บสถิติปริมาณงานที่เกิดขึ้นของแต่ละส่วนราชการ โดยอาจอ้างอิงข้อมูลจากผลการดำเนินการประจำปีที่ยังรายงานต่อสภาองค์กรปกครองส่วนท้องถิ่น ซึ่งเป็นข้อมูลเชิงประจักษ์ที่ชัดเจน เพื่อประกอบการพิจารณาว่าแต่ละส่วนราชการจำเป็นต้องใช้อัตรากำลังที่เป็นข้าราชการ พนักงานจ้าง รวมทั้งสิ้นเป็นจำนวนเท่าใดแล้ว จำแนกเป็นประเภทตำแหน่งและระดับให้เหมาะสมกับปริมาณงานและคุณภาพงานนั้นต่อไป ให้ดำเนินการรวบรวมปริมาณงานที่เกิดขึ้นกับเวลาที่ใช้ไปทั้งหมด เปรียบเทียบกับเวลาที่บุคคลนั้น จะต้องใช้ในการปฏิบัติหน้าที่ใน ๑ ปี กล่าวคือ ข้าราชการหรือพนักงานส่วนท้องถิ่น ลูกจ้างประจำ และพนักงานจ้าง มีเวลาปฏิบัติราชการคิดเป็น เวลาปฏิบัติราชการ ๘,๒๐๐ นาทีต่อปีเทียบกับเวลาทั้งหมดที่ต้องปฏิบัติงานนั้นให้สำเร็จกรณีพิเศษเกินกึ่งหนึ่งให้ปัดขึ้นเป็นจำนวนเต็มได้

การประเมินความต้องการกำลังคนนั้น ให้สำรวจจำนวนอัตรากำลังของข้าราชการหรือพนักงานส่วนท้องถิ่น ลูกจ้างประจำ และพนักงานจ้างที่มีอยู่ในปัจจุบันและกำลังคนที่ต้องการเพิ่มหรืออัตรากำลังที่คาดว่าจะสูญเสียเนื่องจากการเกษียณอายุราชการหรือครบกำหนดสัญญาจ้างในแต่ละปี

ทั้งนี้ เพื่อให้การคำนวณกรอบอัตรากำลังเป็นไปอย่างรอบคอบ ขอให้มีการเปรียบเทียบอัตรากำลังขององค์กรปกครองส่วนท้องถิ่นนั้นกับองค์กรปกครองส่วนท้องถิ่นในกลุ่ม/ขนาดเดียวกันว่ามีจำนวนใกล้เคียงหรือแตกต่างกันประการใด สำหรับในกรณีพบว่าการกำหนดจำนวนอัตรากำลังมีความแตกต่างกันอย่างมีนัยสำคัญก็ให้ทบทวนเหตุผลความจำเป็นในการกำหนดตำแหน่งนั้นอีกครั้งหนึ่งเพื่อมิให้เกิดภาระค่าใช้จ่ายด้านการบริหารงานบุคคลที่สูงหรือเกินความจำเป็นในการกำหนดตำแหน่งเพิ่มใหม่ขอให้พิจารณาเกลี่ยอัตรากำลังที่ว่างเป็นอันดับแรก

๓. ให้วิเคราะห์การวางแผนการใช้กำลังคนให้มีการสำรวจและประเมินความรู้ ความสามารถของกำลังคนที่มีอยู่เพื่อใช้เป็นข้อมูลในการวางแผนพัฒนาบุคลากรหรือฝึกอบรมกำลังคนให้เหมาะสมกับหน้าที่ความรับผิดชอบและพัฒนาบุคลากรให้มีความรู้ความสามารถอันเป็นการเพิ่มประสิทธิภาพ เพื่อให้กรอบอัตรากำลังของข้าราชการหรือพนักงานส่วนท้องถิ่น ลูกจ้าง และพนักงานจ้างเกิดประโยชน์สูงสุด

๔. ศึกษาวิเคราะห์การวางแผนการใช้กำลังคน ให้มีการสำรวจและประเมินความรู้ ความสามารถของกำลังคนที่มีอยู่เพื่อใช้เป็นข้อมูลในการวางแผนพัฒนาบุคลากรหรือฝึกอบรมให้เหมาะสมกับหน้าที่ความรับผิดชอบ

๕. จัดทำกรอบอัตรากำลัง กำหนดให้นำข้อมูลข้าราชการ ข้าราชการถ่ายโอน ข้าราชการครู ลูกจ้างประจำ และพนักงานจ้าง รวมไว้ในแผนอัตรากำลังฉบับนี้ โดยแยกข้อมูลเป็น แต่ละส่วนราชการ ดังนี้

๕.๑ กำหนดโครงสร้างการแบ่งส่วนราชการและระดับตำแหน่ง ให้เป็นไปตามประกาศมาตรฐานทั่วไปเกี่ยวกับการกำหนดกองหรือส่วนราชการขององค์การบริหารส่วนตำบล และหนังสือสั่งการที่เกี่ยวข้อง

๕.๒ กำหนดตำแหน่งในส่วนราชการต่างๆ ตามโครงสร้างการแบ่งส่วนราชการตาม ๕.๑ โดยพิจารณาว่าควรกำหนดตำแหน่งใด สายงานใด ระดับใด จำนวนเท่าใด

๕.๓ ตำแหน่งข้าราชการหรือพนักงานส่วนท้องถิ่น ที่กำหนดในส่วนราชการ ตาม ๕.๒ ต้องเป็นตำแหน่งสายงานที่คณะกรรมการกลางข้าราชการหรือพนักงานส่วนท้องถิ่นได้จัดทำมาตรฐานกำหนดตำแหน่งแล้ว หรือได้รับความเห็นชอบจาก ก.กลาง หรือ ก.จังหวัด แล้วแต่กรณี

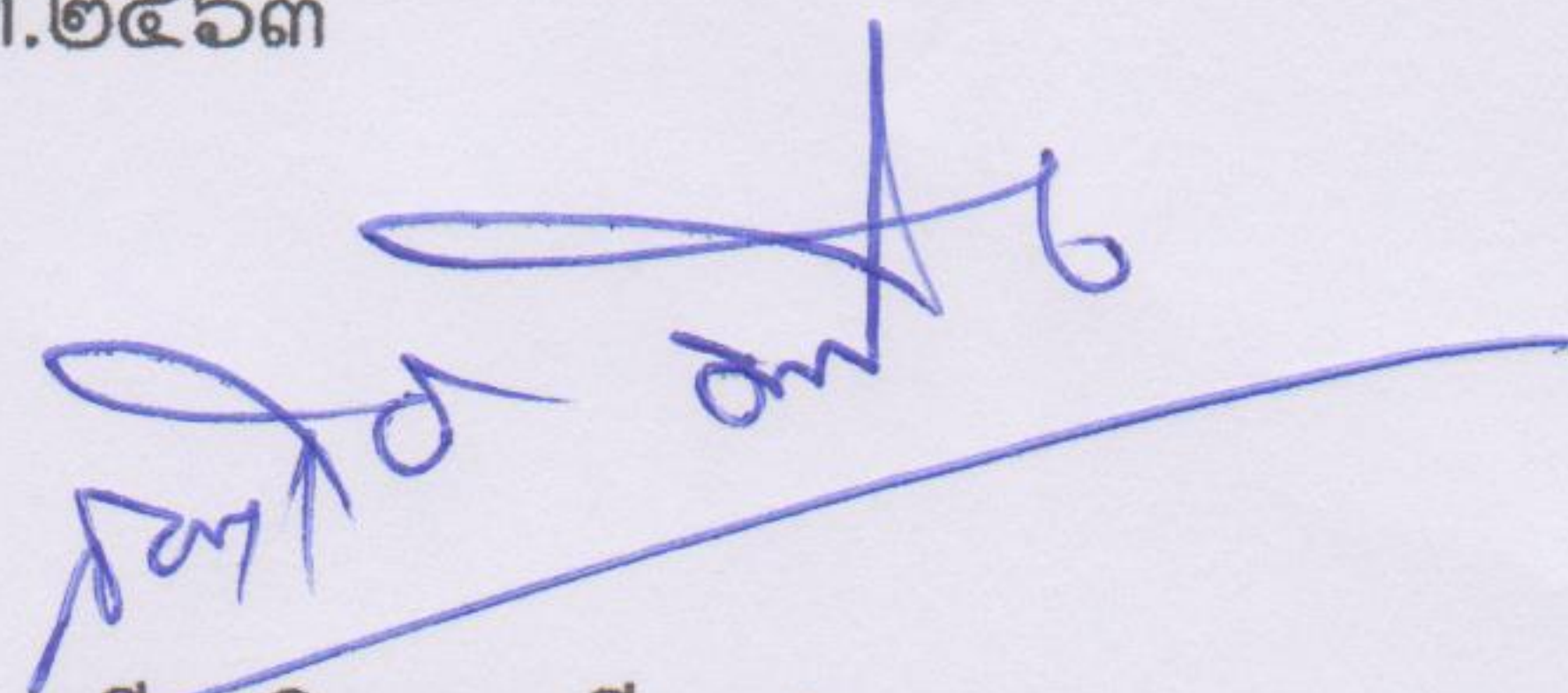
๖. กรณีการค่าใช้จ่ายด้านการบริหารงานบุคคลเกินร้อยละ ๔๐ ให้ถือปฏิบัติตามหนังสือสำนักงาน ก.จ,กท. และ ก.อบต.ด่วนที่สุด ที่ มท ๐๘๐๙.๗ /ว ๑๖๓๒ ลงวันที่ ๒๐ มิถุนายน ๒๕๕๕ เรื่อง แนวทางการปรับลดค่าใช้จ่ายด้านบุคลากรให้เป็นไปตามมาตรา ๓๕ แห่งพระราชบัญญัติระเบียบบริหารงานบุคคลส่วนท้องถิ่น พ.ศ. ๒๕๔๐ กรณีที่องค์กรปกครองส่วนท้องถิ่นประมาณการค่าใช้จ่ายดังกล่าวเกินกว่าร้อยละ ๔๐ ของงบประมาณรายจ่ายประจำปีให้ ก.จ.จ. ก.ท.จ. ก.อบต. จังหวัด และ ก.เมืองพัทยา แจ้งองค์กรปกครองส่วนท้องถิ่นกำหนดมาตรการปรับลดภาระค่าใช้จ่ายด้านการบริหารงานบุคคลให้อยู่ในอัตราร้อยละที่กฎหมายกำหนด เสนอ ก.จ.จ. ก.ท.จ. ก.อบต.จังหวัด และ ก.เมืองพัทยา เห็นชอบและขอให้ ก.จ.จ. ก.ท.จ. ก.อบต. จังหวัด และ ก.เมืองพัทยา แนะนำกำกับ ติดตามองค์กรปกครองส่วนท้องถิ่นมิให้ดำเนินการเบิกจ่ายค่าใช้จ่ายด้านการบริหารงานบุคคลเกินกว่าอัตราที่กำหนดตามมาตรา ๓๕ แห่งพระราชบัญญัติระเบียบบริหารงานบุคคลส่วนท้องถิ่น พ.ศ. ๒๕๔๒ ขึ้นได้ ทั้งนี้ แนวทางการปรับลดภาระค่าใช้จ่ายด้านการบริหารงานบุคคลให้คำนึงถึงและคงอัตราตำแหน่งของข้าราชการหรือพนักงานส่วนท้องถิ่นไว้ในแผนอัตรากำลัง ๓ ปี ด้วย

๗. ให้เสนอร่างแผนอัตรากำลัง ๓ ปี ต่อ ก.จังหวัด เพื่อขอความเห็นชอบ แล้วให้ประกาศใช้แผนอัตรากำลัง ๓ ปี เป็นกรอบการกำหนดตำแหน่ง การสรรหาตำแหน่ง การใช้ตำแหน่ง และการพัฒนาบุคลากร ในระยะเวลา ๓ ปี ข้างหน้า

การจัดทำแผนอัตรากำลัง ๓ ปี ให้ถือปฏิบัติตามแนวทางหนังสือสำนักงาน ก.จ. ก.ท. และ ก.อบต.ที่ มท ๐๘๐๙.๒/ว ๗๐ ลงวันที่ ๑๙ มิถุนายน ๒๕๖๓ เรื่อง การจัดทำแผนอัตรากำลัง ๓ ปี ประจำปีงบประมาณ ๒๕๖๔-๒๕๖๖ และหนังสือสำนักงานส่งเสริมการปกครองท้องถิ่นจังหวัด ที่ มค ๐๐๒๓.๒/ว๑๐๘๑๘ ลงวันที่ ๓๐ มิถุนายน ๒๕๖๓

ทั้งนี้ ตั้งแต่บัดนี้เป็นต้นไป

สั่ง ณ วันที่ ๓๑ เดือนกรกฎาคม พ.ศ.๒๕๖๓



(นายก่อเกียรติ พวงศรีเคน)

รองปลัดองค์การบริหารส่วนตำบลเมืองเตา รักษาราชการแทน
องค์การบริหารส่วนตำบลเมืองเตา ปฏิบัติหน้าที่
นายกองค์การบริหารส่วนตำบลเมืองเตา